

Sürdürülebilirlik Raporu 2020





Caspar van Haften'in

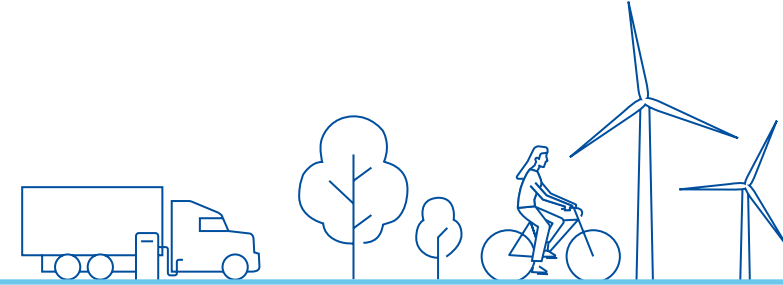
Sevgi dolu anısına

1966-2021



İçindekiler

Rapor Hakkında	01	İklim ve Çevre	21
Üst Yönetim ve Sürdürülebilirlik Liderleri ile Röportaj	02	Operasyonel Etkileri Yönetmek	23
Eureko Sigorta Hakkında	05	Ezber Bozan Sigorta Ürünleri	25
Tarihçemiz	08	Kapsayıcı İşyeri	26
Amaçlarımız, Stratejimiz ve Değerlerimiz	08	Toplumsal Cinsiyet Çeşitliliği ve Fırsat Eşitliği	28
Sayılarla Eureko Sigorta	10	Yetenek Gelişimi	30
Türkiye'de Eureko Sigorta	11	Çalışan Güvenliği, Sağlığı ve Refahı	30
Ürün ve Hizmetlerimiz	12	COVID-19 Yönetimi	32
İç Denetim, Risk Yönetimi ve Kurum İçi Kontrol Faaliyetleri	13	Sürdürülebilirliği İşimizin Tüm Alanlarına Yerleştirme Tutkumuz	33
Eureko Sigorta ve Sürdürülebilirlik	14	Küçük ve Mikro Çiftçilere Sürdürülebilirlik Getirmek	34
Sürdürülebilirlik Önceliklerimiz Neler?	15	Sağlığı ve Kaliteli Yaşamı Desteklemek	35
Sürdürülebilirliği Nasıl Yönetiyoruz?	17	Dijital Çağda Sigortacılık	36
Sürdürülebilirlik Yönetişim Yapısı	18	Performans Verileri	37
Paydaşları Sürdürülebilirlik Yönetimine Dahil Etme	20	GRI İçerik İndeksi	39
		İletişim & Yasal Uyarı	41



Rapor Hakkında

Türkiye sigorta sektörünün önemli aktörlerinden Eureko Sigorta A.Ş. olarak sürdürülebilir sigortacılık felsefesini iş stratejimizin temel direklerinden biri olarak benimsiyoruz. Bu kapsamda 2020 yılında büyük bir dönüşüm programı başlattık. Bu programla sürdürülebilir bir sigorta şirketi olmak için yönetim araçlarımızı, kurumsal politikalarımızı, hedef ve stratejilerimizi yeniden yapılandırıyor, değer zincirimizi, operasyonlarımızı, ürün ve hizmetlerimizi gözden geçiriyoruz.

Yayınladığımız ilk sürdürülebilirlik raporumuzla, yürüttüğümüz faaliyetleri, belirlediğimiz öncelikler doğrultusunda elde ettiğimiz performansı ve geleceğe bakış açımızı sizlerle paylaşmayı hedefliyoruz.

Bu rapor "GRI Standartları: Temel" seçeneğine uygun olarak hazırlanmıştır. Rapor içeriğini belirlerken, GRI Standartları'nda belirtilen içerik ilkelerinin yanı sıra, BM Sürdürülebilir Kalkınma Amaçları'na ilişkin öncelik verdiğimiz performans noktalarını takip ettik. Eureko Sigorta 2020 Sürdürülebilirlik Raporu, Eureko Sigorta A.Ş.'nin Türkiye'de 1 Ocak 2020 - 31 Aralık 2020 tarihleri arasında yürüttüğü faaliyetleri kapsar.

Bu raporun PDF versiyonuna www.eurekosigorta.com.tr adresinden erişebilirsiniz. Eureko Sigorta 2020 Sürdürülebilirlik Raporu ve sürdürülebilirlik uygulamalarımız ile ilgili görüş ve önerilerinizi ESSurdurulebilirlik@eurekosigorta.com.tr adresinden paylaşabilirsiniz.



Üst Yönetim ve Sürdürülebilirlik Liderleri ile Röportaj

Uco Vegter, CEO

R: Sürdürülebilirlik, bugünlerde duyduğumuz en yaygın terim. Sürdürülebilirliğin iş dünyası için gerçekten temel bir unsur olduğunu düşünüyor musunuz? Sigorta sektörü sürdürülebilirlik ile nasıl ilişkiliniyor?

UV: Sürdürülebilirliğin sadece iş dünyası için değil, tüm toplumsal aktörler için temel bir faktör olduğuna inanıyorum. İşletmeler, içinde yaşadıkları toplumun ve dünyanın sürdürülebilirliğini sağlamadan nihai olarak kendi sürdürülebilirliklerini sağlayamazlar. Sigorta sektörü, temelinde, içinde bulunduğu toplum ve coğrafyanın sürdürülebilirliğini tehdit eden risklere odaklanır. Bu

risklerle ilgili farkındalığın artırılması amacıyla yeni ortaklıklar kurmak, ürün ve hizmetler geliştirmeye odaklanmak, müşterilerimizin ve iş ortaklarımızın bu risklerin önlenmesinde aktif rol almalarına yardımcı olmak sigorta şirketleri için her geçen gün daha büyük bir zorunluluk haline geliyor.

R: Eureko Sigorta için sürdürülebilirlik ne anlama gelir? Temel hedefleriniz neler?

UV: Sürdürülebilirliğin Eureko Sigorta için anlamı ve ana hedefimiz, kendimize, paydaşlarımıza ve genel olarak topluma verdiğimiz söz olan “daha iyi yarınlar için sürekli bir iç huzuru” sağlamaktır. Bu hedefe ulaşmanı yolu da öncelikle kendi faaliyetlerimizdeki sürdürülebilirlik



Uco Vegter

risklerini belirlemekten geçiyor. Sorumlu iş modelimiz ile bu sürdürülebilirlik

uygulamalarının en iyi örneği olmayı hedefliyoruz. Nihayetinde, bu da bizi sürdürülebilir ve sorumlu iş modellerini benimseyen işletmelerin sigorta çözüm ortağı olma hedefimize götürüyor.

R: Sürdürülebilirlik programınızın dayandığı temel ilkeleriniz nelerdir?

UV: Sürdürülebilirlik yönetimi süreçlerinde benimsediğimiz temel iyi yönetim ilkeleri, şeffaflık, hesap verebilirlik ve paydaş katılımıdır. Sürdürülebilirlik modelimizin temelinde de paydaşlarımızla birlikte önceliklendirdiğimiz BM Sürdürülebilir Kalkınma Amaçları yer alıyor. Bu Amaçlar'a yönelik taahhüdümüz de acilen harekete gerek olanaklarımızın en üst düzeyinde pozitif etki üretmektir.





Üst Yönetim ve Sürdürülebilirlik Liderleri ile Röportaj

Damla Hendriks, CFO-Sürdürülebilirlik Komitesi Başkanı

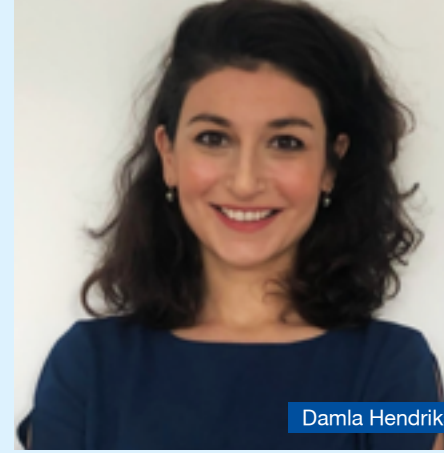
R: Sürdürülebilirlik çok karmaşık bir fenomen; odağı kaybetmek ve yeşil aklamaya (greenwashing) tarafına kaymak kolay. Sizin temel olarak odaklandığınız alanlar neler? Bu alanları nasıl belirlediniz?

DH: Öncelik analizlerimizi gerçekleştirirken GRI Standartları ve WEF Global Risk Raporları gibi uluslararası çapta kabul görmüş standartları ve yaptığımız araştırmaları referans aldık. Kararlarımız bir toplantı odasında, belirli bir çalışan grubuyla değil, dış paydaşların görüşlerini de içeren bir dizi çalışmasına dayanarak alındı.

Bu önceliklendirme analizi prosedürlerinin işaret ettiği SKA'ları inceleyerek destekleyici eylemlerin ve odak alanların iş stratejimize nasıl yerleştirilebileceğini belirledik. Sonuç olarak, bugün kurumsal stratejimizde yer almaya devam eden SKA'lar, SKA3- Sağlık ve Kaliteli Yaşam, SKA4- Nitelikli Eğitim, SKA5- Toplumsal Cinsiyet Eşitliği, SKA7- Erişilebilir ve Temiz Enerji, SKA8- İnsana Yakışır İş ve Ekonomik Büyüme, SKA11- Sürdürülebilir Şehirler ve Topluluklar, SKA13- İklim Eylemi, SKA17- Amaçlar için Ortaklıklar'dır.

R: Sürdürülebilirliği yönetmenin kendisi epey zor iş. Sürdürülebilirlik süreçlerini şirket içinde nasıl yönetiyorsunuz?

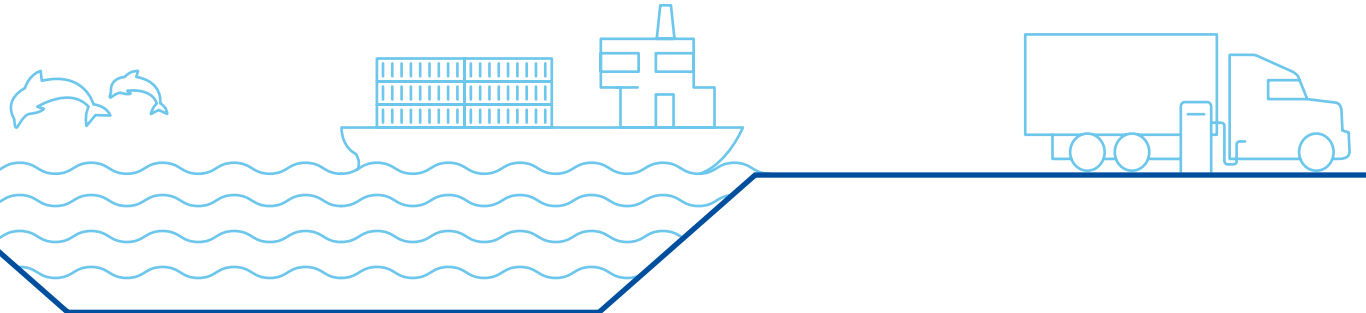
DH: Sürdürülebilirliği yönetmek, işimizin pek çok alanına değindiği için gerçekten zor olabiliyor. Bu sürecin geniş katılımı



Damla Hendriks

gerektiren çok işlevli bir organizasyon yapısı gerektirdiğini gördük. Şeffaflığı ve katılımı teşvik etmek, sürdürülebilirliği

yalnızca işimize değil, kültürümüze de yerleştirmeye yardımcı oluyor. Sürdürülebilirlik çalışmalarımızın başarıya ulaşması için Eureko Sigorta Sürdürülebilirlik Komitesi ve 40'tan fazla kişiden oluşan üç çalışma grubu ile fırsatların ve risklerin sürdürülebilir çözümlerle birlikte aktif olarak ortaya çıkarılmasını sağladık. En büyük avantajımız, yöneticilerimizin ve çalışanlarımızın motivasyonu ve özveri. Eureko çalışanları hedef odaklı, yenilikçi, yaratıcı düşünen kişiler. Çalışanların gönüllü katılımı bize çok yardımcı oluyor. Paydaş katılımı, sürdürülebilirlik programımızın başlangıcından itibaren bizim için son derece önemli oldu. Şimdilerde çeşitli iç ve dış paydaş gruplarından sürekli geri bildirim ve katılım sağlamamıza olanak tanıyan bir paydaş komitesi kurmak için çalışıyoruz.





Üst Yönetim ve Sürdürülebilirlik Liderleri ile Röportaj

Özge Şenay - Leyla Kurap, Eureko Sigorta Sürdürülebilirlik Programı Liderleri

R: Sürdürülebilirliği temel iş süreçlerine dahil etmek zorlu bir iş. Bu hedefi gerçekleştirmeyi nasıl başarıyorsunuz?

LK: İlk olarak, tüm ekibin konuyla ilgili mutabık olduğundan emin olmaya çalıştık. 50 kişi-saatten fazla birim toplantısı gerçekleştirdik ve her bir birimin beklenti ve görevlerini değerlendirdik. 100'den fazla çalışana eğitim verdik.

Sistemli düşünmek, yapıyı sıfırdan inşa etmek ve üst katlara doğru çıkmak gerekiyor. Odak noktamızı belirledik; bu konulara yönelik temel politikalarımızı oluşturduk. Halihazırda da risk-fırsat bazlı iş planlarımızı, orta ve uzun vadeli hedeflerimizi belirlemeye çalışıyoruz.



Özge Şenay

ÖŞ: İş temelli bakış açımızı ve müşteri odaklı tavrımızı kaybetmiyoruz. Çalışma gruplarımız, yönetim araçlarımızın yanında yeni ürün ve hizmet fikirleri de geliştiriyor. Hızlı kazanımlardan faydalanmak için hemen organize oluyor ve ilgili taraflarla



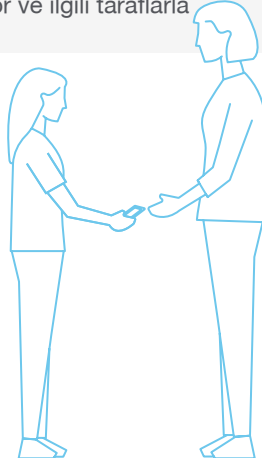
Leyla Kurap

birlikte aksiyon alıyoruz. Örneğin, henüz çok kısa bir süre geçmesine rağmen cinsiyet eşitliği ve iklim konusunda çeşitli hizmet kampanyaları tasarladık. İlerleyen dönemlerde daha büyük bir kitleye ulaşmayı hedefliyoruz.

R: Neden bir sürdürülebilirlik raporu yayınladınız? Ne gibi kazanımlar elde etmeyi öngörüyorsunuz?

LK: Şeffaflık, hesap verebilirlik ve paydaş katılımı temel çalışma ilkelerimiz. Çalışmalarımıza yön verebilmek için öncelikle paydaşlarımızı bilgilendirmemiz, onların geri bildirimlerini almamız ve beklentilerini öğrenmemiz gerekiyor. Sürdürülebilirlik raporlarının paydaşlarımıza sürdürülebilirlik yaklaşımımızı, mevcut uygulamalarımızı ve gelecek hedeflerimizi anlatmak için faydalı iletişim kanalları olduğuna inanıyoruz. Bu nedenle, ilk kez bir rapor yayınlamak kolay olmamasına rağmen gerekliydi.

ÖŞ: Sürdürülebilirlik raporu, etkin bir iletişim kanalı olmanın ötesinde, mevcut durumu görmek, uygulamalarımızın hedeflere göre performansını değerlendirmek ve iyileştirme noktalarını belirlemek için de iyi bir yönetim aracıdır.





Üst Yönetim ve Sürdürülebilirlik Liderleri ile Röportaj

Barış Vardar, ES-Cynergy Çalışma Grubu Lideri

R: ES-Cynergy Çalışma Grubu'nun temel sorumlulukları nelerdir?

BV: ES-Cynergy, Birleşmiş Milletler SKA7- Erişilebilir ve Temiz Enerji ile SKA13- İklim Eylemi'ne odaklanan, çok fonksiyonlu bir çalışma grubu. Çeşitli disiplinlerden Eureko Sigorta yöneticileri bu grupta, hem Eureko Sigorta'nın karbon ayak izini azaltmak hem de risk yönetimi bilgimizi ve sigorta ürün ve hizmetlerimizi iklim eylemini desteklemek, ekosistemimiz genelinde temiz enerji kullanımını teşvik etmek için kullanmanın verimli yollarını bulmak için çalışıyor.

R: İklim değişikliğiyle mücadelede izleyeceğimiz temel hedefler neler?

BV: İklim değişikliği çağımızın en büyük sorunu. Bu sorunun doğasını sadece çevre odaklı düşünmek yanlış olur. İklim değişikliğinin ekonomi ve toplum üzerinde de çeşitli olumsuz etkileri mevcut. Örnek verecek olursak, bugün içinden geçmekte olduğumuz COVID-19 gibi sağlık krizlerinin gelecekte daha sık ortaya çıkmasına neden olabilecek etkileri bulunmaktadır.

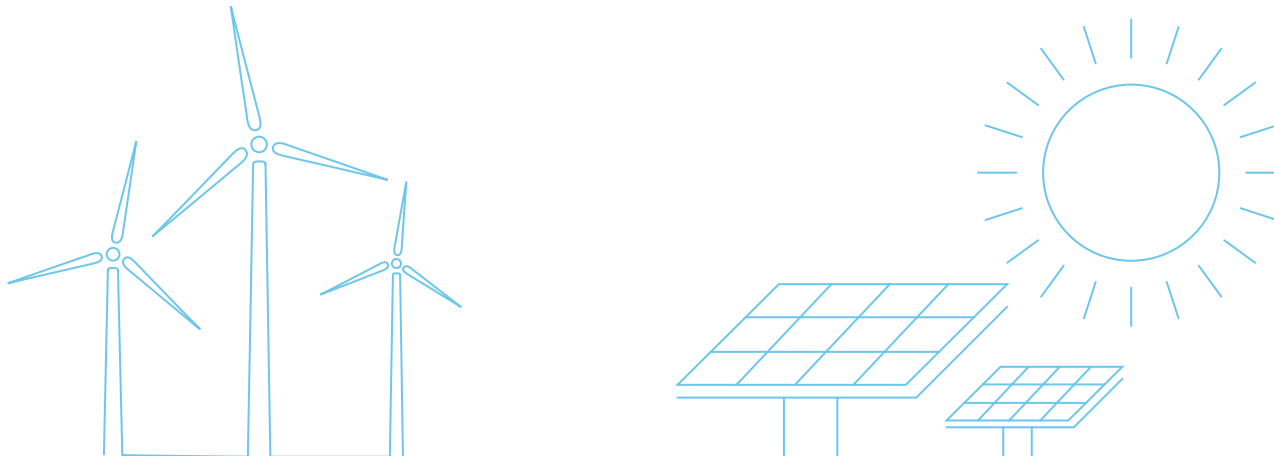
Bu konuyu iki ana odak noktası üzerinden ele alıyoruz: kendi faaliyetlerimizden kaynaklanan etkiler ile ürün ve hizmetlerimizi bir kaldıraç olarak kullanarak iş dünyası ve topluma yapacağımız olumlu katkılar.



Barış Vardar

İş alanımız diğer sektörlerden daha az etki yaratıyor olabilir ancak göz ardı

edilecek kadar da az değil. Üstelik, örnek olabilmek adına kendi evimizi temizlemekle başlamamız gerekiyor. Bu yıl ilk kez karbon ayak izimizi haritalandırdık. Etki ürettiğimiz alanları gördük. Öncelikle bu etkiyi en aza indirerek net sıfır seviyesine ulaşmamızı sağlayacak yöntemler üzerinde çalışıyoruz. Ürün ve hizmetlerimizle müşterilerimizin sorumlu yaşam tarzı seçimleri yapmalarını, düşük karbon ekonomisine geçişi kolaylaştıracak sürdürülebilir iş modellerini benimsemelerini ve iklim risklerini doğru yönetmeyi hedefliyoruz. Bu bizim en büyük etki alanımız. Böylelikle, daha uzun vadede net pozitif etki düzeyine ulaşmayı hedefliyoruz.





Üst Yönetim ve Sürdürülebilirlik Liderleri ile Röportaj

Esra Dal, ES-Improvers Çalışma Grubu Lideri

R: ES-Improvers Çalışma Grubunun temel sorumlulukları nelerdir?

ED: ES-Improvers Çalışma Grubu Birleşmiş Milletler SKA3- Sağlık ve Kaliteli Yaşam, SKA4- Nitelikli Eğitim, SKA5- Toplumsal Cinsiyet Eşitliği konularına odaklanıyor. İlgili disiplinlerden Eureko Sigorta yöneticileri, sürdürülebilir kalkınmayı desteklemek adına şirket içi ve şirket dışı uygulamaları hayata geçirmek için bu grupta çalışıyor.

R: Kapsayıcı iş yerini nasıl tanımlarsınız? Sigorta sektöründe kadın istihdamı büyük bir sorun gibi görünmüyor. Neden bu konu hâlâ bir öncelik oluşturuyor?

ED: Evet, Türkiye sigorta sektöründe kadın istihdamı yaygın. Eureko Sigorta'daki işgücümüzün %58'ini kadınlar oluşturuyor. Fakat sayıların yüksekliği her zaman kapsayıcılığın sağlandığı anlamına gelmez.

Sorumlu işveren kimliğimizin gereği olarak, çalışanlarımıza adil, eşit söz hakkı ve gelişim fırsatlarının sunulduğu güvenli bir iş yeri sağlamayı taahhüt ediyoruz. Bu amaçla geçmişten bugüne çok şey yaptık. Ancak toplumsal cinsiyet eşitliği küresel bir sorun, çeşitli boyutları var. Odağımızı bu riskten uzaklaştırırsak, gelecekte mevcut konumumuzu kaybedebiliriz.



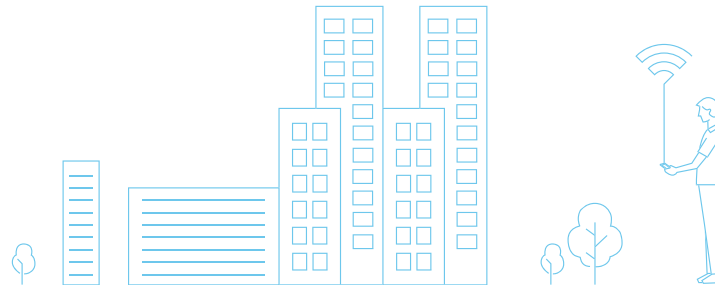
Esra Dal

Ayrıca gelişmeye açık noktalarımız da var: Örneğin, üst yönetimde kadın oranımız henüz istenilen düzeyde değil. Bu durumu

en azından sosyal demografiyi yansıtacak düzeyde iyileştirmemiz gerekiyor.

Ayrıca cinsiyet ayrımcılığı, ayrımcılığın tek biçimi değildir. Çeşitliliği artırmak ve ayrımcılık risklerini ortadan kaldırmak bizim için önemli. Çünkü çeşitlilik, farklı fikirlerin tartışıldığı yaratıcı bir ortamı da beraberinde getirir. Bu durum iş başarılarımızı doğrudan etkiliyor.

Öte yandan, ürün ve hizmetlerimizde bu alana odaklanarak ekosistemimiz üzerinde olumlu bir etki yaratma potansiyeline sahibiz. Örnek vermek gerekirse, kadın girişimcileri destekleyen bir hizmet modeli üzerinde çalışıyoruz. Önümüzdeki yıl hayata geçirmeyi hedefliyoruz. Bu güzel örnekleri artırmayı ve bilinçlendirme faaliyetleriyle desteklemeyi amaçlıyoruz.





Eureko Sigorta Hakkında

Eureko Sigorta 1989 yılında AGF Garanti Sigorta olarak kuruldu. Eureko B.V'nin (bugünkü adıyla Achmea), Garanti Bankası'nın sahip olduğu %80 oranında hisseyi devralmasıyla şirketimizin adı Eureko Sigorta olarak değiştirildi.

Başlıklar

- Tarihçemiz >
- Amaçlarımız, Stratejimiz ve Değerlerimiz >
- Sayılarla Eureko Sigorta >
- Prim Üretimi >
- Türkiye'de Eureko Sigorta >
- Banka Bölge Müdürlüklerimiz >
- Acente Bölge Müdürlüklerimiz >
- Ürün ve Hizmetlerimiz >
- Yönetim Kurulu ve İcra Komitesi Yapısı >
- İç Denetim, Risk Yönetimi ve Kurum İçi Kontrol Faaliyetleri >



Tarihçemiz

Eureko Sigorta 1989 yılında AGF Garanti Sigorta olarak kuruldu. Eureko B.V.'nin (bugünkü adıyla Achmea), Garanti Bankası'nın sahip olduğu %80 oranında hisseyi devralmasıyla şirketimizin adı Eureko Sigorta olarak değiştirildi. Böylece 4 Avrupa ülkesinde, Kanada ve Avustralya'da 16.000'e yakın çalışanı ile faaliyet gösteren Hollanda merkezli sigorta ortaklığı Achmea'nın üyesi olmanın gururunu yaşama fırsatı bulduk. 2011'de imzalanan anlaşma ile Garanti bankasında bulunan %20 oranında hisse de Eureko B.V.'ye devredildi ve böylece Eureko Sigorta tümüyle grubun bir iştiraki haline geldi.

Eureko Sigorta olarak kendimizi banka sigortacılığında öncü, tehlikeleri en iyi yöneten uzman ve uluslararası sigorta şirketi olarak tanımlar, güveni, şeffaflığı, sadeliği, yaratıcılığı, mutluluk odaklılığı ve başarıma arzusunu kurumsal değerlerimiz olarak benimseriz. Hayat dışı tüm branşlarda faaliyet gösteren Eureko Sigorta olarak banka sigortacılığını alternatif bir dağıtım kanalı olarak değil,

uzmanlık alanımız olarak tanımlıyoruz. Garanti Bankası ile kurduğumuz güçlü iş birliği sayesinde banka sigortacılığının Türkiye'deki en etkin uygulayıcılarından biriyiz. Eureko Sigorta'nın Garanti Bankası ile olan ortaklığı, yurt içinde yaygın bir dağıtım ağına sahip olmamızı ve yüz binlerce müşteriye ulaşmamızı sağlıyor.

Eureko Sigorta olarak, banka dağıtım kanalının yanı sıra ülke çapındaki seçkin acente ve broker ağıımız ile müşterilerimize sigortacılık hizmetleri ve ürünleri sunuyoruz. Uluslararası reasürörlerle uzun yıllara dayanan ilişkilerimizin yanı sıra ulusal reasürans şirketleri ile de yakın işbirliği içerisinde faaliyetlerimizi yürütmekteyiz.

Eureko Sigorta olarak, etkin pazarlama stratejimiz, müşteri memnuniyeti odaklı hizmet anlayışımız, riski doğru algılama yeteneğimiz, hasar yönetimi konusundaki uzmanlığımız ile en zorlu ekonomik koşullarda bile istikrarlı ve sürdürülebilir bir performans sergilemekten ve değerlerimize olan bağlılığımızla gurur duyuyoruz.

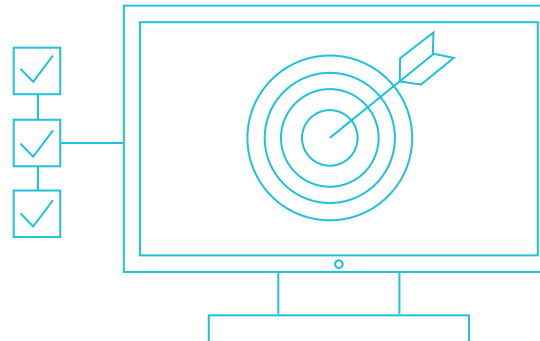
Amaçlarımız, Stratejimiz ve Değerlerimiz

Gelecekte başarılı bir Eureko Sigorta'ya daha iyi hazırlanmak için amaç, strateji ve değerlerimizi yeniden gözden geçirdik.

Müşterilerimiz için daha iyi yarınlara adına devamlı bir iç huzuru yaratma amacımız bir sigorta şirketi için iddialı olsa da, ürünlerimiz, hizmetlerimiz, yapılanmamız ve iş yapış şeklimiz ile bunu başaracağımızdan eminiz.

Hedefimize doğru ilerlerken, müşteri odaklılığı stratejimizin en üstüne koyan, sınıfının en iyisi müşteri etkileşimi ile müşterileri için değer yaratan, talep edilen ürünlerin ve müşterilerinin ihtiyaçlarını karşılayacak sigortaların ötesinde çözümler sunan bir şirket olmayı hedefliyoruz.

Stratejimizi gerçekleştirmek için belirlediğimiz ana konulara odaklanıyoruz.





Kurumsal Değerler

SADELİK

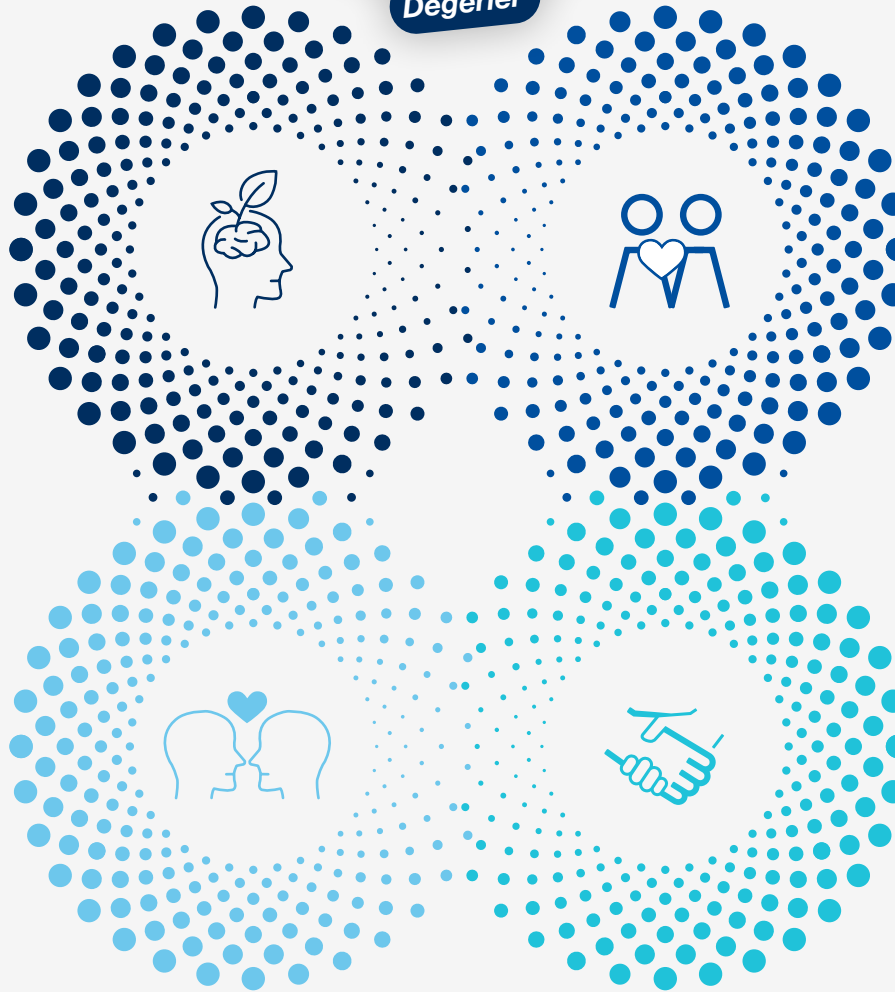
- » Hayatı Kolaylaştırırız.
- » Tüm ürün, hizmet ve süreçlerde sade, anlaşılır ve açık olmayı benimser, gereksiz süs ve abartılar yerine sadeliği tercih ederiz. Şirket organizasyon yapısında bürokrasiden uzak, hızlı karar alma mekanizmalarını işletiriz.

EMPATİ

- » Herkese Değer Veririz.
- » Müşterilerimizi, iş ortaklarımızı ve çalışanlarımızı dinler, kendimizi onların yerine koyarak empati değerimizle hareket ederiz.

Değerlerimiz

Eureko Sigorta olarak kültürümüzün ve değerlerimizin çok önemli olduğunu biliyor, empati, samimiyet, sadelik ve birlik değerlerini benimseyerek, hem müşterilerimize ve iş ortaklarımıza hem de birbirimize yansıtmak için azami özeni gösteriyoruz.



BİRLİK

- » Birlikte Gelişiriz.
- » Birlikte hareket etmeyi insanları bir arada tutan en önemli unsur olarak tanımlıyoruz. Ortak hedeflerimize doğru ilerlerken birlikte hareket ederek yaratıcılığımızı ve potansiyelimizi ortaya çıkarır, çalışanlarımızın, iş ortaklarımızın ve müşterilerimizin memnuniyetini en üst seviyede tutmak için birlikte hareket ederiz.

SAMİMİYET

- » İçtenlikle Hareket Ederiz.
- » Tüm paydaşlarımız ve müşterilerimiz olan ilişkilerimizin merkezine sevgi, saygı ve güveni koyar, samimiyeti inşa ederiz.



Tüm faaliyetlerimizde dürüstlük içinde hareket eder ve dünya çapında kabul görmüş etik ilkeleri benimseriz. Eureko Sigorta Etik İlkeler Politikası'na kurumsal web sitemizden erişebilirsiniz.



Sayılarla Eureko Sigorta

Ortaklık Yapısı



31 Aralık 2020 tarihi itibarıyla
Şirketin ödenmiş sermayesi

60 milyon TL'dir.

*Söz konusu sermaye tamamı Achmea
B.V.'ye ait olan 6.000.000.000 adet
hisseye bölünmüştür.*

Prim Üretimi



Yangın ve doğal afetler,
Eureko Sigorta'nın üretiminin

%40,8'ini
oluşturmaktadır.

*%15,9 kara araçları, %16,7 genel hasar,
%7,0 hastalık/sağlık, %3,1 kaza, %2,8 genel
sorumluluk, %8,5 kara araçları sorumluluk,
%2,0 ulaşım, %0,9 su araçları, %1,5 mali zarar
ve %0,9'unu diğer şubeler oluşturmaktadır.*

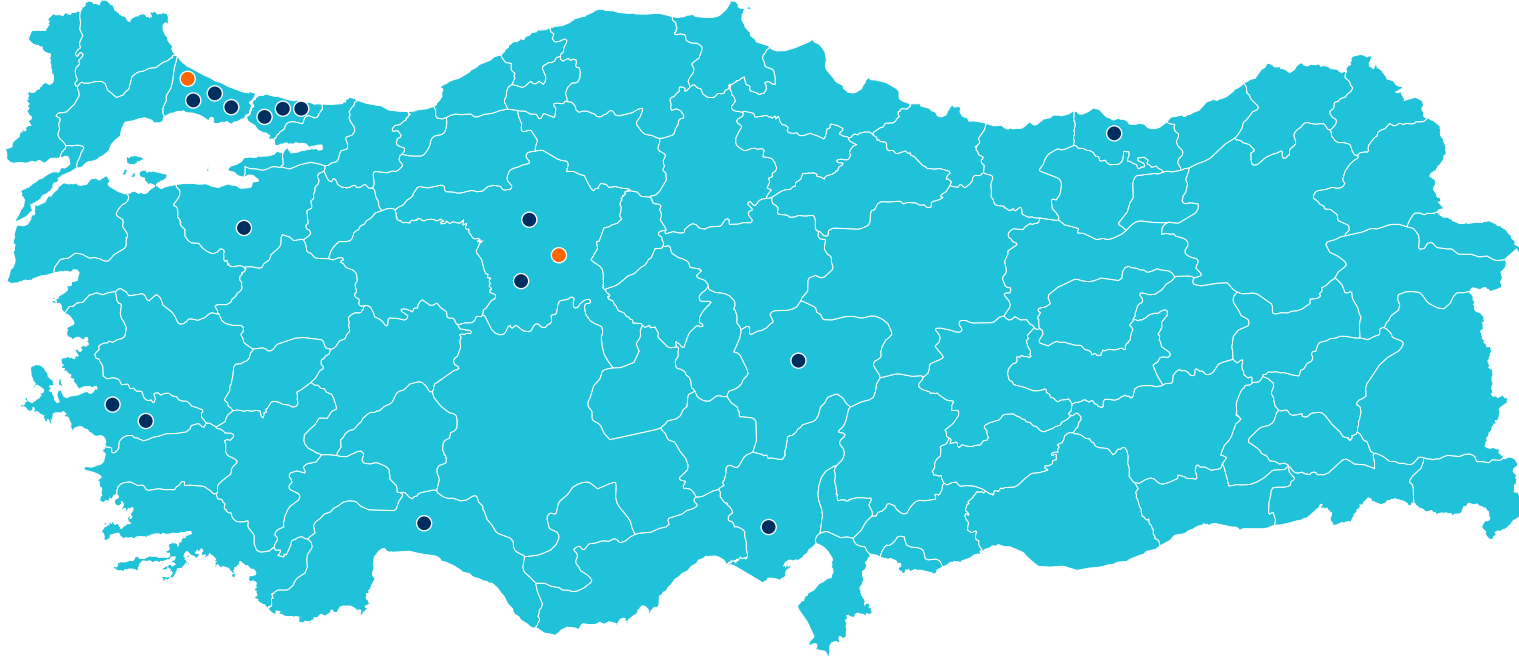
Finansal Özet (milyon TL)	2019	2020	Change
Prim Üretimi (milyon TL)	1.466,82	1.836,04	%25,17
Teknik Kâr	122,81	101,65	%-17,23
EBITDA	121,84	111,85	%-8,20
Net Borç	0,00	0,00	%0,00
Özkaynak Kârlılığı	0,13	0,10	%-23,08
Toplam Varlıklar	2.132,28	2.439,64	%14,41

	2016	2017	2018	2019	2020	Change
Prim Üretimi (milyon TL)	1.234,70	1.379,00	1.522,30	1.466,82	1.836,04	%25,17
Kaza	39,40	33,00	38,28	60,44	56,47	%-6,58
Sağlık	95,10	126,60	152,99	77,60	128,70	%65,85
Motorlu Taşıtlar	342,20	292,80	270,81	286,52	291,12	%1,60
Uçaklar	2,80	2,90	4,31	84,00	2,44	%-49,70
Gemiler	10,20	13,20	13,77	12,97	17,25	%33,01
Toplu Taşıma	29,30	32,90	30,71	26,48	36,30	%37,07
Yangın ve Doğal Afetler	362,50	419,90	554,29	542,34	749,58	%38,21
Genel Kayıplar	198,40	214,00	234,58	239,14	305,93	%27,93
Motorlu Taşıtlar Sorumluluğu	102,50	185,00	146,65	135,16	155,31	%14,91
Uçak Sorumluluğu	6,30	5,30	6,09	6,48	8,63	%33,06
Genel Sorumluluk	30,50	33,40	40,41	46,18	51,54	%11,61
Kredi	2,00	1,40	2,22	2,06	1,71	%-16,82
Finansal Kayıplar	10,70	14,90	24,52	23,64	28,00	%18,46
Hukukî Koruma	2,80	3,70	2,65	2,96	3,07	%3,83





Türkiye'de Eureko Sigorta



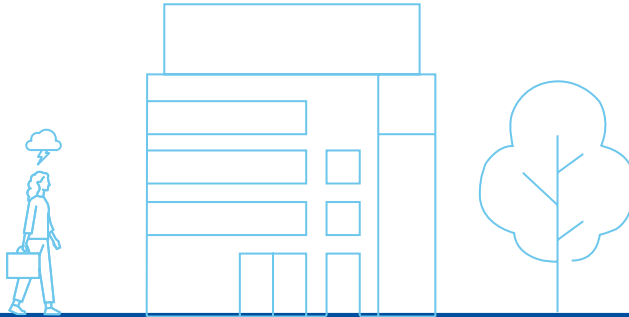
● Bölge Müdürlükleri ● Acente Bölge Müdürlükleri

Banka Bölge Müdürlüklerimiz

- Akdeniz ve Orta Anadolu Bölge Müdürlüğü
- Ankara 1 ve Ankara 2 Bölge Müdürlüğü
- Ankara Kurumsal ve Ticari Bölge Müdürlüğü
- Çukurova ve Güneydoğu Anadolu Bölge Müdürlüğü
- Doğu Karadeniz ve Doğu Anadolu Bölge Müdürlüğü
- Güney Ege Bölge Müdürlüğü
- İstanbul Anadolu 1 & 2 Bölge Müdürlüğü
- İstanbul Anadolu 3 ve Batı Karadeniz Bölge Müdürlüğü
- İstanbul Anadolu Kurumsal ve Ticari Bölge Müdürlüğü
- İstanbul Avrupa 1 & 2 & 3 Bölge Müdürlüğü
- İstanbul Avrupa 4 & 5 Bölge Müdürlüğü
- İstanbul Avrupa Kurumsal ve Ticari Bölge Müdürlüğü
- İzmir ve Ege Bölge Müdürlüğü
- Marmara ve Batı Anadolu Bölge Müdürlüğü
- Orta Anadolu Bölge Müdürlüğü

Acente Bölge Müdürlüklerimiz

- Orta Anadolu Ajans Bölge Müdürlüğü
- İstanbul Ajans Bölge Müdürlüğü





Ürün ve Hizmetlerimiz

Yenilikçi ve girişimci yapısıyla hem bireysel, ticari ve kurumsal müşterilere hem de küçük ve orta ölçekli işletmelere hizmet veren Eureko Sigorta, Türkiye'nin banka sigortacılığında lider sigorta şirketi olmasını sağlamaktadır.

Eureko Sigorta olarak faaliyetlerimizi Sigortacılık Kanunu ve bu kanuna istinaden Hazine ve Maliye Bakanlığı tarafından yayınlanan diğer yönetmelik ve yönetmelikler çerçevesinde yürütmekteyiz. Mali kayıplar, yangın ve doğal afetler, genel zararlar, ulaşım, deniz araçları, kara araçları, kara araçları sorumluluk, genel sorumluluk, kaza, hava araçları, hava araçları sorumluluk, kefalet, kredi, hukuki koruma ve sağlık gibi birçok sigorta branşında faaliyet göstermekteyiz.

Bireysel, ticari ve kurumsal müşterilerimiz ile küçük ve orta ölçekli işletmelere yönelik özelleştirilmiş ürün yelpazemiz ile tüketicilerin değişen ihtiyaçlarını karşılayarak yenilikçi ve girişimci bir yapı ile hizmet vermeye çalışıyoruz.

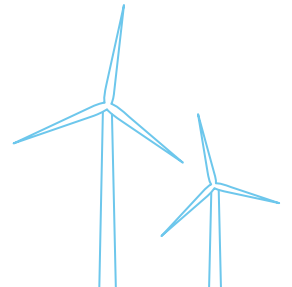
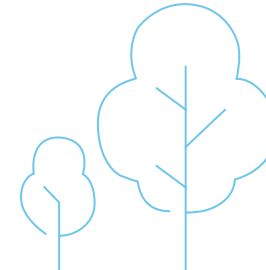
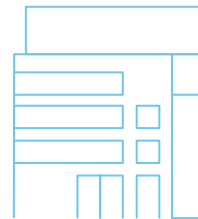
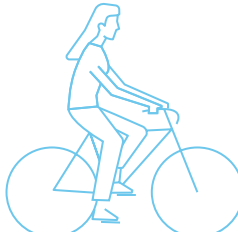
Garanti Bankası ve Türkiye Finans Katılım Bankası gibi dağıtım kanallarımıza ek olarak, yurt çapında 472 butik acente ve 68 broker ağı ile müşterilerimize sigorta hizmetleri ve ürünleri sunuyoruz. 31 Aralık 2019 itibarıyla 370 olan butik acente sayısı 2020 yılı sonu itibarıyla 472'ye yükselmiş olup, Eureko Sigorta olarak Doğu Grubu bankaları ve şirketleriyle işbirliğine devam etmekteyiz.



Yönetim Kurulu ve İcra Komitesi Yapısı

Yönetim Kurulu, Eureko Sigorta'nın en üst düzey karar organıdır. Yönetim Kurulu, 6'sı icracı olmayan üye olmak üzere 9 üyeden oluşmaktadır. Yönetim Kurulu bünyesinde 2 kadın üye görev yapmaktadır. Başkan ve CEO rolleri farklı kişiler tarafından yürütülür.

Genel Müdür başkanlığındaki İcra Komitesi, Yönetim Kurulu tarafından belirlenen kurumsal stratejilerin eyleme dönüştürülmesinden sorumlu üst yönetim organıdır. İcra Komitesi sektörel deneyim ve bilgi birikimi kanıtlanmış 5 üyeden oluşmaktadır.





İç Denetim, Risk Yönetimi ve Kurum İçi Kontrol Faaliyetleri

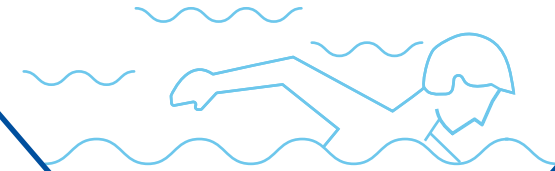
Şirketimizde öngörülen riskler ve iç kontrollere ilişkin değerlendirmeler belirli aralıklarla yapılmakta ve Yönetim Kurulu'na bağlı Denetim ve Risk Komitesi tarafından değerlendirilmektedir.

Uluslararası standartlar doğrultusunda yürütülen bu çalışmaların amacı, Şirket'imizin faaliyet ve finansal raporlarının maruz kaldığı risklerin yönetimi için gerekli aksiyonların alınmasıdır. Uyum ve Risk Birimi tarafından koordine edilen faaliyetler, tüm birimlerin katılımı ile yürütülmekte olup, olası riskleri önlemek için iç kontrol sistemi sürekli gözden geçirilmekte ve iş süreçleri güncellenmektedir. Kurumsal risk yönetimi kapsamında satış, verimlilik, kârlılık ve benzeri ileriye dönük riskler analiz edilmektedir. Yapılan çalışmaların etkinliği iç denetim fonksiyonu tarafından değerlendirilir.

Eureko Sigorta bünyesinde iç denetim faaliyeti, mevcut yasal düzenlemeler ve uluslararası iç denetim standartları çerçevesinde yürütülmekte olup, temel amacı, uluslararası kabul görmüş iç denetim faaliyeti tanımına göre Şirket faaliyetlerini geliştirmek ve hedeflerine ulaşmasına yardımcı olmaktır. Bu kapsamda, Şirket bünyesinde yürütülen faaliyetlerin mevcut mevzuat hükümlerine ve Şirket politika ve prosedürlerine uygunluğu,

Şirket tarafından üretilen bilgilerin güvenilirliği, faaliyetlerin etkinliği ve faaliyetlerin yürütülmesi sırasında ortaya çıkabilecek risk faktörleri konusunda düzenli değerlendirmeler ve iyileştirmeye yönelik öneriler yapılmakta, söz konusu risk faktörlerinin kontrol uygulamaları yürütülmektedir.

İç denetim faaliyeti, Yönetim Kurulu'na bağlı bir başkan, 4 kıdemli müfettiş ve bir müfettişten oluşan Teftiş Kurulu tarafından yürütülmektedir. Bu faaliyetin koordinasyonu görevi Yönetim Kurulu bünyesindeki Denetim ve Risk Komitesi tarafından yürütülmektedir. Teftiş Kurulu, denetim faaliyetlerinin sonuçlarını bu komite aracılığıyla düzenli olarak Yönetim Kurulu ile paylaşmakta ve alınan aksiyonlar yakından takip edilmektedir. 2020 yılı için oluşturulan risk odaklı yaklaşım çerçevesinde, kritik birimleri ve iş süreçlerini kapsayan yıllık denetim planının Denetim ve Risk Komitesi'nin onayı ile yürürlüğe girmesiyle Teftiş Kurulu Başkanlığı göreve başlamış ve plan, bu başkanlık tarafından takip edilmiştir.



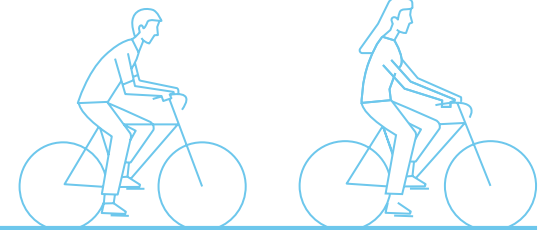


Eureko Sigorta ve Sürdürülebilirlik

Dijital dönüşümler, sınırlı kaynaklar, değişen iklim koşulları ve toplumsal beklentilerin şirketler üzerindeki etkileri her sektörde olduğu gibi finans sektörünü de ekonomik, sosyal ve çevresel etkileri konusunda sorgulamaya itiyor.

Başlıklar

- Sürdürülebilirlik önceliklerimiz nelerdir? >
- Eureko Sigorta İklim Şampiyonu! >
- Çalışanlarımız Bizim için Değerli >
- Büyük Sekiz'i tamamlıyoruz! >
- Odağımızı Gelecekte Tutmak >





Sürdürülebilirlik önceliklerimiz nelerdir?

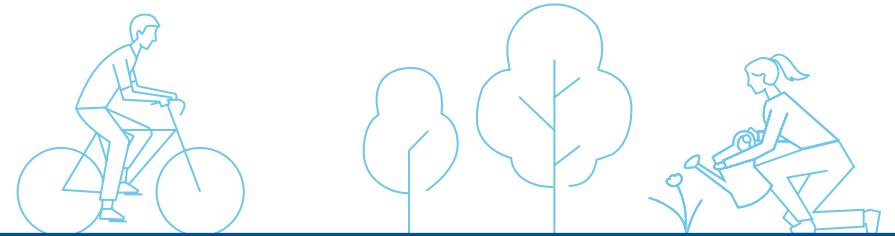
Dijital dönüşümler, sınırlı kaynaklar, değişen iklim koşulları ve toplumsal beklentilerin şirketler üzerindeki etkileri her sektörde olduğu gibi finans sektörünü de ekonomik, sosyal ve çevresel etkileri konusunda sorgulamaya itiyor. 2020'de COVID-19 salgınının ortaya çıkmasıyla birlikte, bu sorgulama hattının ne kadar kritik olduğu açıkça ortaya çıktı.

Bu koşullar, 2020'de tüm dünya için daha belirgin hale gelirken, Ocak 2016'da Birleşmiş Milletler Üye Devletleri, 2030 yılına kadar bu koşullara ve gelecektekilere karşı korunmak için ulaşılmaması gereken 17 Sürdürülebilir Kalkınma Amacı (SKA) konusunda acil bir eylem çağrısı yayınladı. Bu eylem planı sadece devlet düzeyinde değil, kurumsal düzeyde de bir yol haritası olarak görülmektedir.

Eureko Sigorta olarak, içinde bulunduğumuz küresel koşulların olumsuz etkilerini aşmak için gerekli özeni göstermenin topluma ve paydaşlarımıza karşı doğal bir sorumluluğumuz olduğuna inanıyor ve bunun için sağlam temeller üzerine kurulu yeni bir iş yapış biçimini benimsememiz gerektiğine inanıyoruz.

Bu inancı desteklemek üzere sürdürülebilirliği şirketimizin dört stratejik hedefinden biri, özellikle de "BM Sürdürülebilir Kalkınma Amaçları'nı desteklemek" olarak konumlandırdık. Aralık 2019'da, sürdürülebilirlik faaliyetlerinin şirketimiz bünyesinde nasıl organize edilmesi ve kurumsal stratejimize nasıl entegre edilmesi gerektiğini belirlemek için ilk çalışma grubumuzu oluşturduk.

Çalışma grubumuz, üst yönetimimiz, Achmea ve diğer dış paydaşlarımızla koordineli olarak Eureko Sigorta'nın sürdürülebilirlik vizyonunu oluşturmak için 2020 yılında çalışmalarına başladı. Bu vizyonun temelini geççerliliğini sağlamak için 20'den fazla departman toplantısı, yüzlerce iç ve dış paydaş anketi, üst yönetimden gelen sürekli geri bildirimlerle birleşerek, Eureko Sigorta'nın 17 SKA arasında en fazla etkiye sahip olacağı hedeflerin seçimini sağlayacak bir öncelik analizi süreci ile sonuçlandı. İki aylık bu çalışma sonucunda Eureko Sigorta'nın Önceliklendirme Analizi tamamlanmış ve üzerinde çalışılacak hedefler belirlenmiştir. Aralık 2020'de Yönetim Kurulu, 2021 ve sonrasında çalışma alanlarımızı şekillendirmek için bu 8 Sürdürülebilir Kalkınma Amacı'nı onayladı.





Eureko Sigorta İklim Şampiyonu!

Orman yangını, sel, tayfun, kuraklık gibi dünyayı kasıp kavuran doğal afetler ile iklim değişikliği bizleri ve gelecek nesilleri çok endişelendiriyor. Biz Eureko Sigorta olarak bu koşullar ışığında kurum içinde ve tüm dış etkileşimlerimizde SKA 7 Erişilebilir ve Temiz Enerji & SKA 13 İklim Eylemi şampiyonu olmayı seçtik. Bu konunun küresel sürdürülebilirlik açısından büyük bir risk oluşturduğuna, iklim değişikliğini durdurmak ve tersine çevirmek için elimizden gelen her şeyi yapmanın bizim sorumluluğumuz olduğuna olan inancımız, iş yapma yöntemimize her haliyle kök salacaktır.

Çalışanlarımız Bizim için Değerli

Eureko Sigorta'yı bugünkü haline getiren ve bizi yarın olmak istediğimiz yere taşıyacak olan çalışanlarımızdır. Hayatlarına değer katmak ve onlara "daha iyi yarınlar için devamlı iç huzuru" vermekle görevlendirildik. Bu nedenle kendi operasyonlarımız içinde faaliyet göstereceğimiz ve çalışanlarımızın sürdürülebilirlik yolculuğumuza dahil olmaları için ek bir platform sağlayacak 3 SKA'yı de benimsedik.

SKA3 Sağlık ve Kaliteli Yaşam, SKA4 Nitelikli Eğitim ve SKA5 Toplumsal Cinsiyet Eşitliği, Eureko Sigorta'da tüm çalışanlarımızın refahına ve gelişimine olan bağlılığımızı teyit ederken tüm insanların eşitliğine ve kadınların işgücünde güçlendirilmesine olan bağlılığımızı göstermektedir.

Büyük Sekiz'i tamamlıyoruz!

Son olarak, büyüklüğün ancak işbirliği ve ortaklıkla mümkün olduğunu anladık, bunun üzerine SKA 17'yi -Amaçlar için Ortaklıklar- benimseyerek Eureko Sigorta'ya ve topluluklarımıza daha sürdürülebilir bir gelecek getirecek uzun soluklu ortaklıklar inşa etme taahhüdümüzü pekiştirdik.

Eureko Sigorta olarak, "Daha iyi yarınlar için devamlı iç huzur sağlama" sözümüzün ancak sürdürülebilirliği kurumsal bünyemize dahil ederek gerçekleştirebileceğinin bilincine sahibiz. İşimizin her düzeyinde ve her alanında, çabalarımızın şirketimizde ve topluluklarımızda sürdürülebilirliği destekleyip desteklemediğini ve nasıl desteklediğini kendimize temel olarak soracağız. Bu taahhüt doğrultusunda adımlar atmaya devam edeceğiz. 2021'den itibaren paydaşlarımız bizi sürdürülebilirlik odaklı girişimlerde daha fazla görecek.



Odağımızı Gelecekte Tutmak

Sürdürülebilirlik yolculuğumuz devam ederken, öncelik analizimizden iki temel SKA, gelecekteki fırsatları gözlemlenecek alanlar olarak seçildi: SKA 8 İnsana Yakışır İş ve Ekonomik Büyüme ve SKA 11 Sürdürülebilir Şehirler ve Topluluklar.



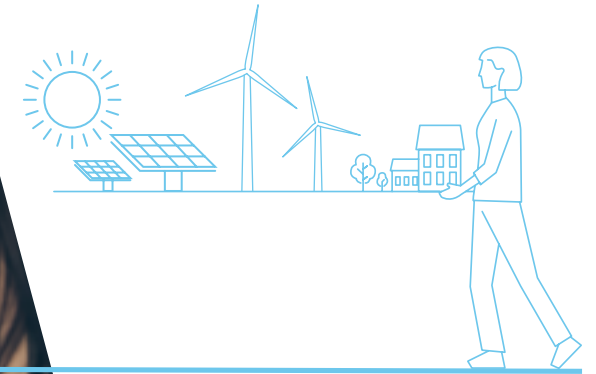


Sürdürülebilirliği Nasıl Yönetiyoruz?

Amacımızı “daha iyi yarınlar için devamlı bir iç huzuru sağlamak” olarak tanımlıyoruz. Bu nedenle sürdürülebilirlik, iş stratejimizin temel direği ve 4 stratejik hedeften biridir.

Başlıklar

- Sürdürülebilirlik Yönetişim Yapısı >
- Yönetim Kurulu ve Üst Yönetim >
- Sürdürülebilirlik Programı Yönetim Ekibi >
- Eureko Sürdürülebilirlik Komitesi >
- Sürdürülebilirlik Çalışma Grupları >
- Paydaşları Sürdürülebilirlik Yönetimine Dahil Etme >





Sürdürülebilirlik Yönetişim Yapısı

Amacımızı “daha iyi yarınlara için devamlı bir iç huzuru sağlamak” olarak tanımlıyoruz. Bu nedenle sürdürülebilirlik, iş stratejimizin temel direği ve 4 stratejik hedeften biridir. Bu anlamda, sürdürülebilirlik çalışmalarımızla, paydaş değeri yaratarak, sürdürülebilirlik zorluklarının üstesinden gelmek için geleneksel sigorta çözümlerinin ötesine geçerek ve katılım, karşılıklı anlayış sağlamak için “çok kanallı bir çekme” etkisi geliştirerek paydaş beklentilerine uygun kalıp ekosistemimizde gelişmeyi hedefliyoruz.

Atfettiğimiz öncelik doğrultusunda, kurum içinde her seviyede kendini tanımlayan, yukarıdan aşağıya stratejik rehberlik, şirket performansının aşağıdan yukarıya tırmanması ve dış paydaş temsili sağlayan bütünsel bir sürdürülebilirlik yönetimi organizasyonu geliştirdik.

Yönetim Kurulu ve Üst Yönetim

Eureko Sigorta Yönetim Kurulu (YK), tüm stratejik alanlarda olduğu gibi kurumsal sürdürülebilirlik konularında da en üst düzey stratejik karar organıdır. Yönetim Kurulu, karar alma süreçlerinde sürdürülebilirlik risklerini ve fırsatlarını dikkate alır, üst yönetimden aldığı geri bildirimleri üst düzey stratejik yönlendirmelere dönüştürür ve sonuçlarını takip eder.

CEO, Yönetim Kurulu'nun bir üyesi olarak, Yönetim Kurulu ve yönetim ekibi ile bağlantı kurar. CEO, Yönetim Kurulu içinde sürdürülebilirlik gündemini temsil eder ve Yönetim Kurulu kararlarını İcra Komitesi üyeleriyle birlikte icra eylemlerine dönüştürür. Bu nedenle CEO, Yönetim Kurulu nezdinde kurumsal sürdürülebilirlik performansından da sorumludur.

Tüm üst düzey yöneticiler, sürdürülebilirlik yönetim organlarının aldığı stratejiler ve kararlar doğrultusunda kendi uzmanlık

alanlarında sürdürülebilirlik performansı oluşturma sorumluluğunu paylaşırlar.

Aynı zamanda Yönetim Kurulu üyesi olan CFO, şirket içindeki sürdürülebilirlik programının ana sponsorudur. Sürdürülebilirlik yönetimi açısından CFO'nun temel görevi, sürdürülebilirlik yönetim organlarının faaliyetlerini yönetmek, çalışmalarını tanımlanmış performans alanlarına odaklamak ve beklenen sonuçları sağlamaktır.

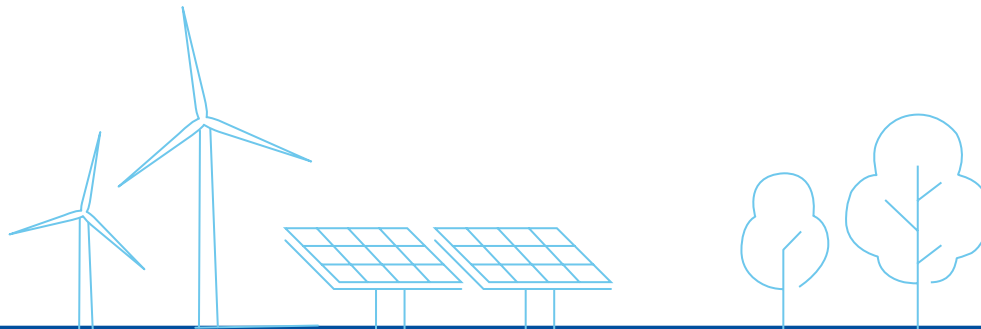
Sürdürülebilirlik Programı Yönetim Ekibi

Sürdürülebilirlik Programının etkin yönetimini sağlamak, tüm sürdürülebilirlik faaliyetlerini koordine etmek, sürdürülebilirlik yönetim organlarının prosedürel süreçlerini ve raporlama süreçlerini yönetmekten CFO liderliğindeki Sürdürülebilirlik Programı Yönetim Ekibi (SPYE) sorumludur. SPMT üyeleri, gönüllü çalışanlar arasından CFO tarafından atanır.

Eureko Sürdürülebilirlik Komitesi

Eureko Sürdürülebilirlik Komitesi (ESK), sürdürülebilirlikle ilgili konularda stratejik karar alma organıdır. CFO'nun başkanlığındaki ESK, sürdürülebilirlik öncelikleriyle ilgili bölümlerin yöneticilerinden oluşur. ESK, Yönetim Kurulu ve CEO nezdinde çevresel, sosyal, yönetim konularını içeren sürdürülebilirlik konularının stratejik yönetiminden sorumludur.

ESK, sorumluluğunu yerine getirmek için, sürdürülebilirlik önceliklerini, kurumsal politika ve stratejileri belirlemek, hedefleri belirlemek ve performansı değerlendirmek, sürdürülebilirlik çalışma grupları tarafından önerilen eylem planlarını yayımlanmak üzere değerlendirmek, CEO'ya ve yıllık olarak sürdürülebilirlik uygulamaları ve sonuçları, hedeflere yönelik performans ve gelecek projeksiyonları hakkında Yönetim Kurulu'na raporlamak gibi kendisine verilen görevleri yerine getirir.





Sürdürülebilirlik Çalışma Grupları

ESK tarafından kurulan Sürdürülebilirlik Çalışma Grupları (SÇG), kurumsal stratejileri tanımlanmış sürdürülebilirlik önceliklerinde eylemlere dönüştürmekten ve performansı izlemekten sorumlu departman temsilcilerinden oluşan ekiplerdir.

Şu anda kurulmuş üç SÇG vardır:

1. Sürdürülebilirlik Programı Yönetim Ekibi
2. İklim Eylemi ve Yenilenebilir Enerjiye Odaklanan SKA'lar için ES-Cynergy Çalışma Grubu
3. Nitelikli Eğitim, Sağlık & Kaliteli Yaşam ve Cinsiyet Eşitliği'ne odaklanan SKA'lar için ES-Improvers Çalışma Grubu

Sürdürülebilirlik Çalışma Grupları odaklandıkları SKA'larla ilgili olarak aşağıdakiler gibi faaliyetler yürütür;

1. Kurumsal stratejilerin uygulanabilir eylem planlarında dönüştürülmesi, kısa, orta ve uzun vadeli SMART performans hedefleri,
2. Faaliyet alanları ile ilgili risk ve fırsatların tanımlanması, kurumsal düzeyde risk ve fırsat tanımlama süreçlerinin desteklenmesi,
3. Çalışma alanlarıyla ilgili analiz ve değerlendirmeler yapmak,

4. Endüstriyel uygulamaları, en iyi uygulamaları, gelişmeleri izlemek, performans geliştirme, proje ve ortaklık geliştirmek için uygulanabilir uygulamaları belirlemek ve bunları hayata geçirmek,
5. Sürdürülebilirlik raporlama sürecinin raporlanabilir veri ve bilgilerle desteklenmesi,
6. Mevzuat ortamını, şirket faaliyetlerini etkileyebilecek yerel ve uluslararası girişimleri takip etmek.

Sürdürülebilirlik Programı Yönetim Ekibi (SPYE):

SPYE, diğer çalışma grupları arasında kendine özgü bir role sahiptir. SPYE, Eureko Sigorta'nın sürdürülebilirlik yönetim organlarında etkin yönetim için tanımlanmış sorumluluklara sahiptir. Ancak SPYE diğer çalışma grupları gibi 2 performans alanında da sorumluluk almaktadır;

- Sürdürülebilirliği hem süreç hem de ürünler açısından ana faaliyet alanına yerleştirme çabalarını yönetmek.
- BM Sürdürülebilir Kalkınma Amaçları arasında SKA-8 İnsana Yakışır İş ve Ekonomik Büyüme ile SKA-11 Sürdürülebilir Şehirler ve Topluluklar hedeflerini izleme ve uygulama (gerektiğinde).

İklim Eylemi ve Yenilenebilir Enerji Odaklı ES-Cynergy Çalışma Grubu:

Eureko Sigorta'nın dış odaklı olarak önceliklendirdiği BM Sürdürülebilir Kalkınma Amaçları, SKA-7 Erişilebilir ve Temiz Enerji ile SKA-13 İklim Eylemi'dir. Bu nedenle, bu konu altında kurulan ES-Cynergy, iş uygulamaları, sigorta ürünleri ve hizmetleri veya dış ortaklık projeleri aracılığıyla şirketin iklim ve çevre üzerindeki etkisini iyileştiren performans sonuçları sunmaktan sorumludur.

ES-Cynergy üyeleri, SPYE, Finans ve Stratejik Planlama, Risk Yönetimi, Tedarik ve Tesis Yönetimi, Reasürans, Ürün Geliştirme, Bölgesel Birimler ve diğer gönüllü çalışanlar gibi çeşitli organların temsilcileridir.

Nitelikli Eğitim, Sağlık & Kaliteli Yaşam ve Cinsiyet Eşitliği Odaklı ES-İyileştiriciler Çalışma Grubu:

Eureko Sigorta'nın iç odaklı olarak önceliklendirdiği BM Sürdürülebilir Kalkınma Amaçları, SKA-3 Sağlık ve Refah, SKA-4 Kaliteli Eğitim ve SKA-5 Toplumsal Cinsiyet Eşitliği'dir. Bu nedenle, bu konu altında kurulan SÇG, şirketin çalışanların sağlığı, güvenliği ve refahı, çalışanların eğitim ve kariyer gelişimi üzerindeki etkisini iyileştiren ve şirket içinde cinsiyet çeşitliliğini, fırsat eşitliğini ve kapsayıcılığı geliştiren performans sonuçları sunmaktan sorumludur. ES-İyileştiriciler Çalışma Grubu, uygulamalarını dış faaliyetlere de genişletir.

ES-Improvers üyeleri, SPYE, Kurumsal İletişim, İnsan Kaynakları, Tedarik ve Tesis Yönetimi, Hukuk ve Uyumluluk ve diğer gönüllü çalışanlar gibi çeşitli organların temsilcileridir.

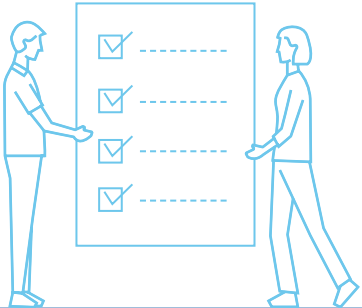




Paydaşları Sürdürülebilirlik Yönetimine Dahil Etme

Paydaş odaklı bir yönetim anlayışının yanı sıra şeffaflık ve hesap verebilirliği yol gösterici ilkelerimiz olarak benimsiyoruz. Bu nedenle uygulamalarımız hakkında paydaş görüşlerinin alınmasına büyük önem veriyoruz. Bu amaçla paydaşlarımızı uygun bir organ aracılığıyla sürdürülebilirlik yönetimimize dahil etmeye karar verdik.

2021'de kurulacak olan Eureko Paydaş Konseyi (EUSC), çeşitli dış paydaşlar ve çalışan temsilcilerinden oluşan bir danışma grubu olacaktır. EUSC'nin ana sorumluluğu, stratejik sürdürülebilirlik boyutları, sürdürülebilirlik uygulamaları ve performans geliştirme potansiyelleri hakkında Eureko Sürdürülebilirlik Komitesi'ne tavsiyelerde bulunmak olacaktır.



Paydaş Katılım Kanalları

Paydaş Grupları	Katılım Türü ve Sıklığı
Hissedarlar	Genel Kurul (yıllık), Faaliyet Raporu (yıllık), Finansal Tablolar (çeyrek), Sürdürülebilirlik Raporu (yıllık), Kamuyu Aydınlatma Platformu Açıklamaları (anlık), Özel Durum Açıklamaları (anlık), İnternet Sitesi (sürekli)
Çalışanlar	Faaliyet Raporu (yıllık), Sürdürülebilirlik Raporu (yıllık), İç İletişim Portalı (sürekli), İnternet Sitesi (sürekli), Çalışan Bağlılığı Anketi (yıllık), Eğitimler (sürekli)
Kurumsal Müşteriler	Faaliyet Raporu (yıllık), Sürdürülebilirlik Raporu (yıllık), Sigorta Politikaları (sürekli), Pazar Araştırmaları (sürekli), Satış Kanalları (sürekli), Web Sitesi ve Mobil Uygulamalar (sürekli), İletişim Merkezi (anlık), Sosyal Medya (sürekli)
Bireysel Müşteriler	Faaliyet Raporu (yıllık), Sürdürülebilirlik Raporu (yıllık), Sigorta Politikaları (sürekli), Pazar Araştırmaları (sürekli), Satış Kanalları (sürekli), Web Sitesi ve Mobil Uygulamalar (sürekli), İletişim Merkezi (anlık), Sosyal Medya (sürekli)
Toplum	Faaliyet Raporu (yıllık), Sürdürülebilirlik Raporu (yıllık), İnternet Sitesi ve Sosyal Medya (sürekli), Ulusal ve Yerel Medya (anlık), Sosyal Sorumluluk Projeleri (sürekli)
Kamu Kurumları	Faaliyet Raporu (yıllık), Sürdürülebilirlik Raporu (yıllık), Web Sitesi (sürekli), Yazışmalar (anlık), Topluluklar ve Sektör Toplantıları (sürekli)
Banka Sigortacılığı	Faaliyet Raporu (yıllık), Sürdürülebilirlik Raporu (yıllık), Web Sitesi (sürekli), Proje Ortaklıkları (anlık), Kurumsal Politikalar (sürekli), Toplantılar (anlık), Hizmetler (sürekli), Eğitimler (sürekli), Kampanyalar (sürekli)
Acenteler ve Brokerlar	Faaliyet Raporu (yıllık), Sürdürülebilirlik Raporu (yıllık), İnternet Sitesi (sürekli), Acente Toplantıları (yıllık), Kurumsal Politikalar (sürekli), Toplantılar (anlık), Hizmetler (sürekli), Eğitimler (sürekli)
Anlaşmalı Hizmetler, Uzmanlar, Sağlık Hizmeti Sağlayıcıları, Tedarikçiler	Faaliyet Raporu (yıllık), Sürdürülebilirlik Raporu (yıllık), İnternet Sitesi (sürekli), Hizmet Sözleşmeleri (sürekli), Kurumsal Politikalar (sürekli), Toplantılar (anlık), Eğitimler (sürekli), Denetimler (yıllık)
Reasürörler	Faaliyet Raporu (yıllık), Sürdürülebilirlik Raporu (yıllık), Web Sitesi (sürekli), Uluslararası Sanayi Kuruluşları (anlık), Reasürans Sözleşmeleri (sürekli), Toplantılar (anlık)
Sivil Toplum Örgütleri	Faaliyet Raporu (yıllık), Sürdürülebilirlik Raporu (yıllık), İnternet Sitesi ve Sosyal Medya (sürekli), Sosyal Sorumluluk Projeleri (sürekli), Çalışma Grupları (sürekli), Proje Ortaklıkları (anlık)
Bankalar ve Finansal Kuruluşlar	Faaliyet Raporu (yıllık), Sürdürülebilirlik Raporu (yıllık), Web Sitesi (sürekli), Toplantılar (anlık), Yazışmalar (anlık)

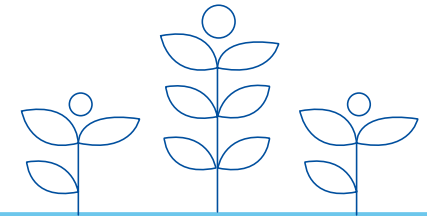


İklim ve Çevre

Üzerinde yaşadığımız dünyanın ekolojik yapısını ve biyolojik çeşitliliğini korumak, çevresel varlıkları ve doğal kaynakları bozulmaktan korumak insani bir sorumluluktur.

Başlıklar

- Operasyonel Etkileri Yönetmek >
- Ezber Bozan Sigorta Ürünleri >





Üzerinde yaşadığımız dünyanın ekolojik yapısını ve biyolojik çeşitliliğini korumak, çevresel varlıkları ve doğal kaynakları bozulmaktan korumak insani bir sorumluluktur. İklim değişikliğinin temel nedeni olan küresel ısınma, sosyal yaşam ve ekonomik ilerleme üzerindeki sayısız etkisi bir yana, bugün karşı karşıya olduğumuz en önemli çevresel risktir.

Eureko Sigorta olarak sosyal, çevresel ve ekonomik boyutlarıyla sürdürülebilir kalkınmayı sürdürmenin, gelecek nesiller için refah ve yaşanabilir bir dünya yaratmanın doğru yolu olduğuna inanıyoruz. Bu inanç, temel olarak, daha iyi yarınlar için devamlı iç huzuru sağlama konusundaki temel değerimize gömülüdür.

BM Sürdürülebilir Kalkınma Amaçları'nı temel alan sürdürülebilirlik programımızın temel öncelikleri arasında "SKA7 Erişilebilir ve Temiz Enerji" ve "SKA13 İklim Eylemi" yer alıyor. Sürdürülebilir sigorta ilkeleri doğrultusunda faaliyet, ürün ve hizmetlerimizle bu hedeflerin gerçekleşmesinde olumlu bir etki yaratmayı, iklim değişikliği ile mücadele etmeyi ve müşterilerimizin iklim risklerini daha iyi yönetmelerini desteklemeyi, düşük karbon ekonomisine geçişi sağlayan sorumlu iş modellerini benimsemelerini amaçlıyoruz.

Raporlama döneminde, eylemlerimizi planlamak ve yürütmekten sorumlu çok işlevli bir çalışma grubu oluşturarak, iklim ve çevresel risklerimizi yönetmek ve olumlu etkimizi artırmak için yönetim becerilerimizi önemli ölçüde geliştirdik.

İklim ve Çevresel Eylem Çalışma Grubumuz ES-Cynergy, iklim ve çevresel risklerin yönetimine ilişkin operasyonel eylemlerimize ilişkin temel ilkeleri belirleyen kurumsal politikamızı geliştirerek, müşterilerimize risklerini yönetmek ve iklim dostu iş modellerini benimsemeleri adına ürün ve hizmetler sunma konusundaki stratejik yaklaşımımızı geliştirerek ve paydaşlarımızı bu doğrultuda bilgilendirerek çalışmalarına başlamıştır.

Bu odaktaki ana hedefimiz, öncelikle çevresel etkilerimizi en aza indirerek net-sıfır konumuna ulaşmak ve nihayetinde ürün ve hizmetlerimizle pozitif katkılarımızı artırarak net-pozitif'e ulaşmaktır. Bu amaçla, raporlama döneminde, genel iklim ve çevresel etkimizi tanımlamak için operasyonlarımızı haritalandırdık ve azaltma için bir temel nokta belirledik.

Yönetim araçlarımızı geliştirmek için çalışmalarımızı sürdürüyoruz. Örneğin, bu raporun hazırlanması sırasında iklim değişikliğine ilişkin risk ve fırsatların çok boyutlu olarak değerlendirilmesi için bir süreç başlattık. Sonrasında kısa ve uzun vadeli hedeflerimizi buna göre belirleyeceğiz.





Operasyonel Etkileri Yönetmek

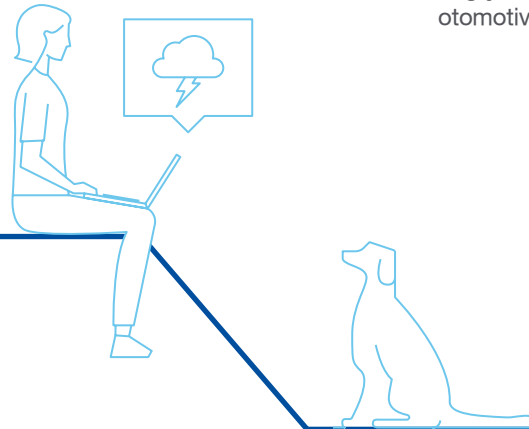
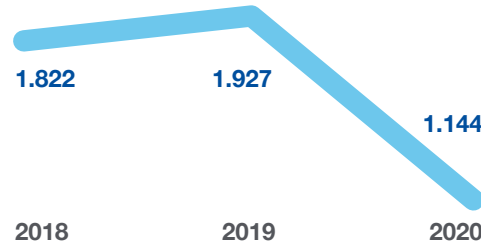
Etkilerimizi net bir şekilde görebilmek ve aksiyon almak adına temel oluşturabilmek için genel müdürlük, bölge müdürlüklerimiz ve ana iş ortağımız Garanti BBVA'nın çeşitli mekânlarında kullanılan ofis alanlarını içeren operasyonlarımızın haritasını çıkardık. Bu etkilerin meydana geldiği yere göre doğrudan ve dolaylı enerji ve malzeme tüketimimizi analiz ettik. Bu nedenle hesaplamalarımız sırasıyla doğrudan enerji tüketimini (yakıtlar), dolaylı enerji tüketimini (elektrik) ile su ve malzeme tüketimi, iş seyahatleri ve atıklar gibi dolaylı emisyonları oluşturan Kapsam 1, Kapsam 2 ve Kapsam 3 emisyonlarını içermektedir.

Açıkçası, bu çalışma bizim için iyi bir başlangıç noktası teşkil ediyor ama ideal değil. Çalışmalarımızı iyileştirdikçe, verileri daha verimli ve daha doğru bir şekilde daha yüksek bir güvenle toplayacağız.

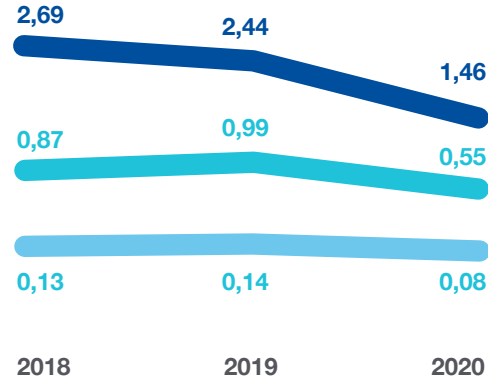
Son 3 yıldaki etkilerimizi analiz etmeyi başardık. Bulgularımızın bir sonucu olarak, karbon ayak izimiz önemli ölçüde düştü. Ne yazık ki bu azalmanın temel nedeni, COVID-19 önlemlerinin etkisiyle operasyonların azalmasıdır. Bu konunun daha iyi anlaşılması için geçmiş yıllara ait verilere güvenmek daha doğru olacaktır.

Bu doğrultuda, 2020 yılı için toplam sera gazı emisyonlarımız 1.144 ton CO₂e olup, bir önceki yılın 1.927 ton CO₂e olan performansından %41 daha düşüktür. Kurumsal araçların yakıt tüketimi, binalarda elektrik kullanımı ve özellikle havayollarının iş seyahatleri için kullandığı enerji toplam karbon ayak izinin yaklaşık %83'ünü oluşturmaktadır. COVID-19 döneminin etkilerini ortadan kaldırdığımız bir önceki dönemde bu önerme %90 idi.

Toplam Sera Gazı Emisyonları (ton CO₂e)



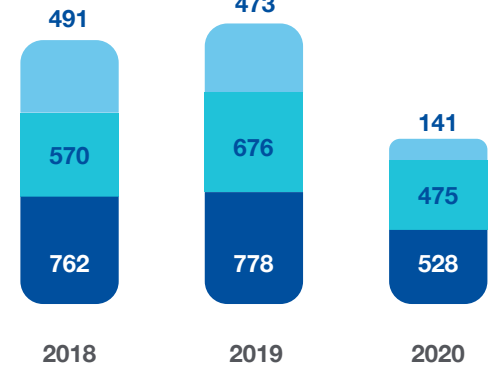
Emisyon Yoğunluğu (tons CO₂e)



- Çalışan Sayısı Başına
- Çalışma Alanı Başına (m²)
- Prim Üretimi Başına (milyon TL)

Bu etkileri azaltmak için önümüzdeki yıl araç filomuzu düşük karbonlu hibrit araçlarla değiştirmeyi hedefliyoruz. COVID-19'un otomotiv sektörü üzerinde yarattığı zorluklar

Kapsama Göre Sera Gazı Emisyonları (ton CO₂e)



- Kapsam 1
- Kapsam 2
- Kapsam 3

nedeniyle bu dönüşümün ilk yıl için sınırlı kalacağını öngörüyoruz. Ancak zaman içinde uygunluk durumuna göre tüm filoyu değiştirmeyi hedefliyoruz.



2020 yılı için toplam sera gazı emisyonlarımız 1.144 ton CO₂e olup, bir önceki yılın 1.927 ton CO₂e olan performansından

%41 daha düşüktür.



Su kısıtlı bir kaynaktır ve insanların hayatta kalması için hayati önem taşır. Bu nedenle, su kaynaklarının sorumlu kullanımını kontrol etmek önemlidir. Operasyonlarımız suya duyarlı olmasa da su tüketimimizi de takip ediyoruz. 2019 yılında toplam su tüketimimiz 169.968 m³, 2020 yılında ise 47.725 m³ olarak gerçekleşmiştir. Genel Müdürlük'te evsel su tüketimini verimli su armatürleri ile azaltmak ve daha verimli ekipman arayışı içinde olmak için önlemler alıyoruz. Ancak, su kullanımında verimliliği artırmak için çok küçük bir payımız olduğunu kabul etmeliyiz, çünkü su kullanımının 2019'da %97'si ve 2020'de %94'ü içme suyuna karşılık geliyor ve bu sadece çalışan sağlığı ve refahı nedeniyle desteklenebiliyor.

Sigorta sektöründe kullanılan en önemli malzeme kalemi kâğıttır. Faaliyetlerimizde sadece kâğıt kullanmakla kalmıyor, daha da önemlisi politikalarımızı yazdırıyoruz. Kâğıtsız sigortacılık süreci, tüm sektörümüz için zorlu bir iştir. Bu nedenle operasyonlarımızda kâğıt tüketimini azaltmak için proses

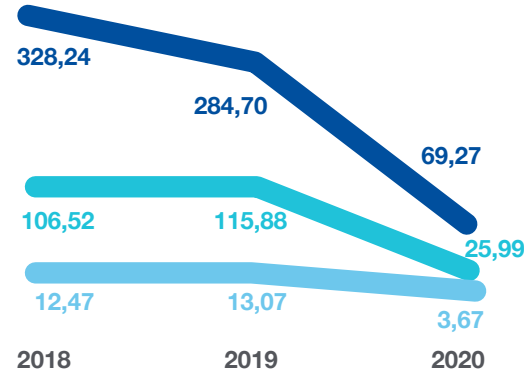
dijitalleştirme tekniklerini kullanıyoruz. Günlük işlerimizde kâğıt tüketimini azaltma konusunda belli bir başarı elde ettiğimizi söyleyebiliriz. Ancak bu kategorideki temel sorunumuz, önemli miktarda belge basmamızı gerektiren politika oluşturma süreçlerine ilişkin yasal düzenlemelerdir. 2020 yılında toplam 32,95 ton kâğıt kullandık. Bunun sadece 0,3 tonu, yani oldukça önemsiz bir kısmı, günlük operasyonlarımızda kullanılan kâğıtlardan oluşmaktadır. Kalan kısım poliçe basım sürecinde kullanılır.

Geçmişte basılı poliçeye ihtiyaç duymanın mantıklı nedenleri olmasına rağmen; günümüz dijital çağında, dijital ortam kullanımının artmasının ve kâğıt kullanımının azaltılmasının toplum yararına daha adil olacağını kabul etmeliyiz. Öte yandan, bu mevzu kendi kendimize değiştirebileceğimiz bir alan değil. Adil ve daha faydalı bir sonuca ulaşmak için sektördeki meslektaşlar ve derneklerle beraber çalışmalı ve düzenleyici kurumlarla görüşmeliyiz.

Faaliyetlerimiz sonucunda 2019 yılında üretilen 30,1 ton atık, COVID-19 kısıtlamaları gereği sınırlı tüketim nedeniyle 2020 yılında 13,6 tona gerilemiştir. Atıklarımız çoğunlukla tehlikesiz evsel ve kâğıt atıklar olup 2020 yılında 13,5 tondur. Tehlikeli atık olan elektrikli pillerde ise sadece 0,1 ton atık bulunmaktadır. Tüm atıklarımızı sistemli bir şekilde topluyoruz. Atıklarımızı yönetmek için iş ortağımız yerel belediyelerin atık yönetim birimleridir; atıklarımızı toplarlar ve geri dönüşüm ve bertaraf süreçlerini yönetirler.

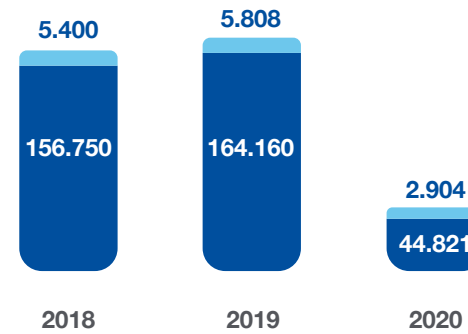


Su Yoğunluğu (m³)



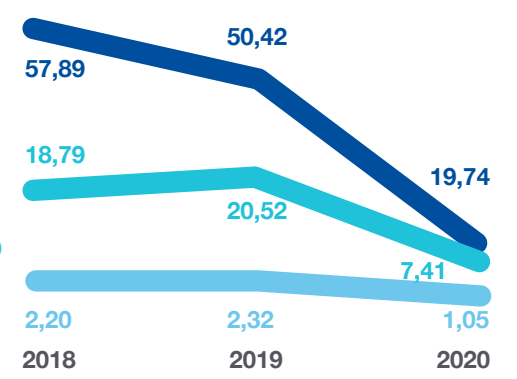
- Çalışan Sayısı Başına
- Çalışma Alanı Başına (m²)
- Prim Üretimi Başına (milyon TL)

Su Kullanımı (m³)



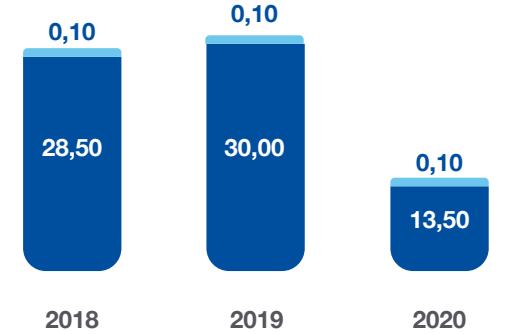
- İçme suyu
- Evsel Kullanım

Atık Yoğunluğu (Kg)



- Çalışan Sayısı Başına
- Çalışma Alanı Başına (m²)
- Prim Üretimi Başına (milyon TL)

Atık Üretimi (ton)



- Tehlikesiz
- Tehlikeli



Ezber Bozan Sigorta Ürünleri

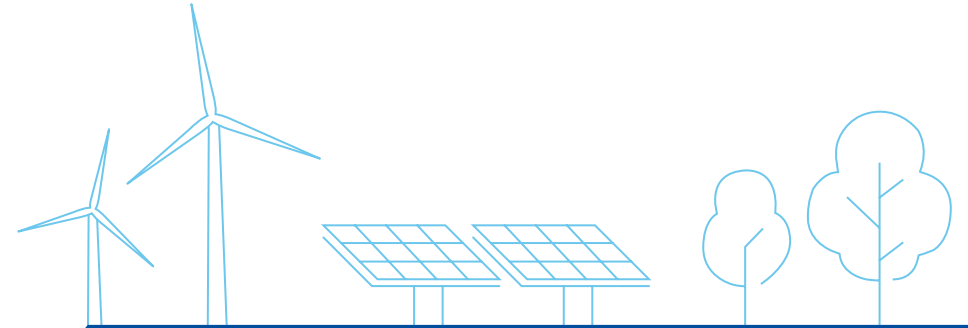
Bir sigorta şirketi olarak sorumluluğumuzun sadece kendi operasyonlarımızdan kaynaklanan iklim risklerini yönetmek değil, aynı zamanda yenilenebilir enerjiler gibi düşük karbon ekonomisine geçişi desteklemek için kurumsal müşterilerimizin sorumlu iş modelleri ve uygulamaları benimsemelerini sağlayacak sigorta ürün ve hizmetlerini kullanmak olduğuna inanıyor, bunun yanında bireysel müşterilerimizi de sorumlu tüketim davranışları konusunda teşvik ediyoruz.

Çeşitli sigorta segmentleri iklim değişikliği ile mücadeleye yönelik pozitif değer üretebilir. Mevcut uygulamalarımızda mühendislik sigortası, yangın ve doğal afet sigortası uygulamaları ön plana çıkmaktadır. Bu ürünler, müşterilerin iklimle ilgili risklerini veya doğası gereği diğer çeşitli sürdürülebilirlik risklerini yönetmelerine yardımcı olur. Ancak ürün kompozisyonumuz, fiyatlandırmamız veya hedef kitle seçimlerimiz olumlu etkiyi artırabilir. Örneğin, yenilenebilir enerji üretimi bizim için sadece iş açısından değil,

aynı zamanda düşük karbon ekonomisine geçiş üzerindeki etkisi nedeniyle de odaklandığımız bir sektör.

Yenilenebilir enerji sektörüne odaklanmamızın bir sonucu olarak, sistematik olarak etkimizi ve pazardaki varlığımızı artırdık. 2020 yılında güneş enerjisi, rüzgâr enerjisi, hidroelektrik, jeotermal gibi 202'den fazla yenilenebilir enerji üreticisine toplamda 73,7 milyar TL zarara garanti veren toplam 486 poliçe sağladık. Bu poliçeler için 8 milyar TL civarında risk ödemesi yaptık.

Bu doğrultuda yenilenebilir enerji sektöründeki pazar varlığımızı artırmak ve fosil yakıtlara karşı enerji sektörü portföyümüzdeki yenilenebilir enerji payını artırmak istiyoruz. Olumlu iklim etkimizi artırmak için erişimimizi artırmak ve odak sektörlerimizi çeşitlendirmek için, önümüzdeki yıllarda müşterilerimizle iletişim kurmayı ve sürdürülebilirlik ve iklim değişikliği konusunda farkındalığı artırmayı hedefliyoruz. Ayrıca bireysel müşterileri satın alma kararlarında daha sorumlu seçenekleri tercih etmeye teşvik etmeyi amaçlıyoruz. Örneğin, enerji verimliliği sertifikasına sahip konutlarını sigortalatmak için poliçe alan sigortalıları teşvik etmek amacıyla 2021 yılında uygulanacak kampanyalar üzerinde çalışıyoruz.



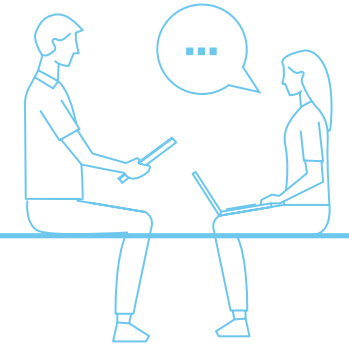


Kapsayıcı İşyeri

Bir sigorta şirketi olarak, başarımızın temel unsurlarının çalışanlarımızın yaratıcılığı ve motivasyonu olduğuna inanıyoruz.

Başlıklar

- Toplumsal Cinsiyet Çeşitliliği ve Fırsat Eşitliği >
- Yetenek Gelişimi >
- Çalışan Güvenliği, Sağlığı ve Refahı >
- COVID-19 Yönetimi >





Sorumlu bir işveren olarak, tüm çalışanlara eşit ve adil davranıldığı, potansiyellerine ulaşmaları ve kariyer yollarında başarılı olmaları için destekleyici bir ortam buldukları, insana yakışır ve güvenli bir iş yeri sağlamayı taahhüt ediyoruz. Böylelikle, çalışanlarımıza “daha iyi yarınlar için devamlı iç huzuru sağlama” temel değerimize hizmet ettiğimizden emin oluyoruz. Bu taahhüt, en önemli sürdürülebilirlik önceliklerimizden biri olarak kapsayıcı bir iş yeri ortamı sağlamayı gerektirir.

Toplumsal cinsiyet çeşitliliği, fırsat eşitliği, yetenek gelişimi, çalışan güvenliği ve refahı, kapsayıcı iş yeri kültürümüzü yansıtan temel direklerdir. Raporlama döneminde, Sürdürülebilir Kalkınma Amaçları olarak SKA-3 Sağlık ve Kaliteli Yaşam, SKA-4 Nitelikli Eğitim ve SKA-5 Toplumsal Cinsiyet Eşitliği önceliklerimizi belirledikten sonra, bu alanlardaki yönetim yapımızı ve araçlarımızı yeniden şekillendirdik ve önemli bir ilerleme kaydettik.

Öncelikle kapsayıcı iş yeri odağının temel direkleri kurumumuzda yönetilmektedir. Örneklendirecek olursak, toplumsal cinsiyet çeşitliliği, fırsat eşitliği, yetenek gelişimi ve çalışan refahı İnsan Kaynakları Departmanımız tarafından, çalışan sağlığı ve güvenliği süreçleri ise Satın Alma ve Tesis Yönetimi Departmanı tarafından yönetilmektedir. Sürdürülebilirlik yönetimi geliştirme planımız doğrultusunda, kapsayıcı iş yeri yönetimi araçlarımızı ve organizasyonel uygulamalarımızı

Çalışan Demografisi

Eğitime Göre İşgücü



● Üniversite	%95
● Lise	%4.9
● Ortaokul	%0.1

Yaşa Göre İşgücü



● 30-45	%59
● 18-30	%33
● 45+	%8

Yaş Grubuna Göre Üst Düzey Yönetim



● 45+	%50
● 30-45	%50

Yaş Grubuna Göre Orta Düzey Yönetim



● 30-45	%80
● 45+	%20

tasarlamaktan ve etkimizi artıracak ürün ve hizmetlerimizden sorumlu olan ES-Improvers adlı çok işlevli bir çalışma grubu kurduk. ES-Improvers, Eureko Sigorta'nın Toplumsal Cinsiyet Çeşitliliği ve Fırsat Eşitliği ile Çalışan Refahı konusundaki kurumsal politikalarını oluşturmaya odaklandı.

Kapsayıcılık açısından ele aldığımız konuların doğası gereği, olumlu etkimizi öncelikle kendi faaliyetlerimizde geliştirmek ana hedefimizdir. Bununla birlikte, cinsiyet çeşitliliği küresel bir endişe kaynağıdır. Bu nedenle, ürün ve hizmetlerimizi kadınlara ait işletmeleri veya toplumsal cinsiyet eşitliğini desteklemek ve teşvik etmek için bir kolaylaştırıcı olarak kullanarak operasyonlarımızdaki etkileri genişletmek istiyoruz. Bir yandan stratejik yönetim araçlarımızı geliştirmek için çalışıyor, diğer yandan ilgili sigorta ürünlerini geliştirmek için fırsatlar arıyoruz.

Önümüzdeki dönemde, kapsayıcı iş yeri uygulamalarımız için yepyeni bir risk ve fırsat haritası çizmeye, iyileştirme alanlarını belirlemeye ve önümüzdeki dönemlerde etkimizi en üst düzeye çıkaracak hedefler belirlemeye odaklanacağız.





Toplumsal Cinsiyet Çeşitliliği ve Fırsat Eşitliği

Küresel rekabetin son teknoloji ile tanımlandığı günümüz iş hayatında, her seviyedeki işgücünün yaratıcılığı ve odaklanması başarı için kilit rol oynamaktadır.

İşgücü arasında bu ruh halini sürdürmek için çeşitlilik ve herkese eşit fırsatlar sağlamak hayati önem taşır. Çünkü en yenilikçi fikirler, cinsiyet bir yana, farklı kültürlere, geçmişlere, eğitimlere sahip bireylerden oluşan gruplarda ortaya çıkar.

İş dünyasında toplumsal cinsiyet uçurumu maalesef bugün küresel bir sürdürülebilirlik sorunudur. En gelişmiş pazarlarda bile, kadınlar çeşitli nedenlerle eşit eğitim ve istihdam fırsatlarına ulaşmaktan, kariyer yapmaktan çok uzun süre alıkonuldu. Sonuç olarak, bu yapının ayrımcı doğası, günümüz insan hakları anlayışına oldukça aykırı olduğu gibi, ekonomiler ve işletmeler için de büyük bir fırsat kaybıdır. Bu nedenle, ayrımcı uygulamaların ortadan kaldırılması, hem küresel, sürdürülebilir bir kalkınmanın sağlanması hem de iş başarısı için kilit bir önceliklidir.

Diğer sektörlerle karşılaştırıldığında, sigorta sektöründe kadın istihdam oranlarının oldukça yüksek olduğunu kabul edebiliriz. Ancak bu, sigortacılık sektöründe herhangi bir olumsuz etki yaşamadığımız anlamına gelmiyor. Bu nedenle bu risklerin yönetilmesine büyük önem veriyoruz.

Öncelikle Toplumsal Cinsiyet Çeşitliliği ve Fırsat Eşitliği Politikamız doğrultusunda, BM İnsan Hakları Evrensel Beyanname'si'nde, Uluslararası Çalışma Örgütü Sözleşmeleri'nin ilgili maddelerinde ve Kadının Güçlenmesi İlkelerinde yer alan ilgili tüm hakları tanıyor ve bu hakların kullanımını yaygınlaştırmayı amaçlıyoruz.



Toplumsal cinsiyet eşitliği ve fırsat eşitliği konusundaki kurumsal politikalarımızı incelemek için buraya tıklayabilirsiniz.





Cinsiyete Göre İş Gücü



● Kadın	58%
● Erkek	42%

Cinsiyete Göre Üst Düzey Yönetim



● Erkek	64%
● Kadın	36%

Cinsiyete Göre Orta Düzey Yönetim



● Kadın	55%
● Erkek	45%



Tüm İK uygulama ve süreçlerimizde cinsiyet çeşitliliğini ve fırsat eşitliğini sağlamak için öncelikle her türlü ayrımcılığın önüne geçilmelidir. Bu bağlamda, çalışanlarımıza veya paydaşlarımıza ırk, din, inanç, felsefe, siyasi görüş, sosyal veya medeni durum, cinsiyet, yaş ve benzeri sebeplerle ayrımcılık yapılmasına hiçbir şekilde müsamaha göstermeyiz. Bu doğrultuda, çalışanlarımıza karşı hiçbir şekilde taciz, mobbing veya kötü muameleye müsamaha göstermeyiz. Çalışanlarımızın böyle bir durumda şikayetlerini iletebilecekleri süreç ve kanalları tanımladık. Raporlama döneminde, yalnızca bir ayrımcı davranış iddiasında bulunulmuştur. Bu durumun çözülmesi için yasal işlemler yapılmıştır. Ayrımcı bir davranış olup olmadığını öğrenip gerekli işlemlerin yapılması için mahkeme kararını bekliyoruz.

İş gücü demografimiz, sigorta sektöründeki cinsiyet farkının olumlu durumunu yansıtıyor. 2020 yılı itibarıyla toplam iş gücümüzün %58'ini bir önceki yıla göre %1 daha az kadın çalışan oluşturmaktadır. İş gücümüzün tamamı aylık ücretli ofis çalışanlarından oluştuğu için çoğunluğu yönetici pozisyonundadır. Kadın yöneticiler orta düzey yöneticilik kategorisinin %55'ini oluşturmaktadır. Üst yönetim söz konusu olduğunda, kadın üst düzey yöneticiler toplam üst düzey yönetici sayısının %36'sını oluşturmaktadır. Yıl içinde kadın çalışanlar, işe yeni alınanların %55'ini ve işten çıkarmaların %56'sını oluşturmaktadır.

Cinsiyete dayalı maaş farkı, küresel kapsayıcılık sorunları açısından temel

zorluktan biridir. Ne yazık ki, cinsiyet çoğu coğrafyada ücretlendirmede belirleyici bir unsurdur. Bu riski ortadan kaldırmak için eşit işe eşit ücret politikası benimsiyoruz, yani aynı işi yaptıkları sürece tüm çalışanlar aynı maaşı alıyor. Kıdem nedeniyle temel maaşlarda farklılıklar olabilir. Bu nedenle ücret istatistiklerini toplumsal cinsiyet eşitliğinin bir göstergesi olarak kullanıyoruz.

Çalışanların cinsiyete göre toplam yıllık net maaşlarının temel bir analizi, erkek çalışanların kadın çalışanlardan %3 daha fazla aldığını gösteriyor. Bu, çoğu durumda önemsiz bir farktır. Ancak kadın çalışanların çoğunlukta olduğu demografik yapımızda bu fark adeta büyümektedir. Bu bize gösteriyor ki, erkek çalışanlar iş gücünde daha üst sıralarda yer alıyor. Bu nedenle kadın çalışanların kariyer yollarında eşit fırsatlara sahip olmaları ve gerekli yardımları almaları için harekete geçmeliyiz. Bu nedenle, ES-Improvers Çalışma Grubu, kadın çalışanlar için kariyer geliştirme fırsatlarını iyileştirmek için bir dizi uygulanabilir eylem üzerinde çalışıyor.

Cinsiyet çeşitliliğini ve fırsat eşitliğini sadece kendi operasyonlarımız için değil, tüm ekonomi için destekliyoruz. Bu amaçla, ürünlerimiz veya hizmetlerimiz aracılığıyla olumlu değişimi teşvik etme olanaklarını araştırıyoruz. Bunun ilk örneği olarak, ürün ekiplerimiz kadın girişimcilere özel bir hizmet paketi üzerinde çalışıyor. 2021 yılında uygulanacak bu hizmette kadın girişimciler, poliçe alımlarında iş hayatlarını kolaylaştırmak için özel olarak tasarlanmış özgün bir yardım paketinden faydalanabilecekler.



Yetenek Gelişimi

Bir iş gücünün nicelik ve gerekli yetkinliklere göre sağlanması son derece önemlidir.

İş için doğru insanları istihdam etmek şirket genelinde yetenekleri yönetmenin ilk adımıysa, ikincisi, özellikle sigortacılığın son derece düzenli ve hızlı değişen bir sektör olduğu düşünüldüğünde, sürekli kişisel ve mesleki gelişimi sürdürmek olacaktır.

Eğitim programları, çalışanların yetkinliklerini ve mesleki kapasitelerini artırmanın temel araçlarıdır. İşe alımdan başlayarak çalışanlarımıza teknik sigorta eğitimleri, sistem eğitimleri, kişisel gelişim ve liderlik eğitimleri gibi çeşitli eğitim grupları sunuyoruz. İş stratejisi ve birimlerin özel eğitim ihtiyaçları doğrultusunda eğitim faaliyetlerini yıllık olarak planlıyoruz. Eğitim programları hem iç eğitimler hem de uzmanlaşmış kurumlar tarafından yürütülmektedir. Achmea'nın bir yan kuruluşu olarak onlar tarafından geliştirilen programlara da katılıyoruz.

Raporlama döneminde çalışan eğitim programlarımıza devam ettik. Ancak, COVID-19 salgını nedeniyle eğitim saatleri önemli ölçüde azaldı.



ÇALIŞAN EĞİTİMLERİ

	2018	2019	2020
Katılımcı Sayısı	363	556	518
Toplam Eğitim Sayısı (kişi saat)	32.197,5	26.043,3	14.616,8
Çalışan Başına Eğitim (saat)	65,18	43,62	21,22

Çalışan Güvenliği, Sağlığı ve Refahı

Sorumlu bir işveren olarak çalışanlarımıza güvenli bir iş yeri sağlar, çalışan sağlığını korur ve refahını destekleriz.

Sigorta sektörü güvenlik açısından yüksek riskli bir sektör olmasa da sağlık ve güvenlik önlemlerine büyük önem veriyoruz. Sigortacılar olarak, esasen risk yöneticileriyiz ve küçük veya büyük, hiçbir riskin hafife alınmaması gerektiğine inanıyoruz. Ayrıca, çalışanlarımızın önlenemez sebeplerden dolayı mesai saatleri içinde güvenlik veya sağlık sorunları yaşamamasına müsamaha gösteremeyiz.

Çalışan sağlığı ve güvenliği programımız, Tedarik ve Tesis Yönetimi Departmanı tarafından iş güvenliği uzmanları ve iş yeri hekimi tarafından koordine edilmektedir. Ancak stratejik karar, üyeleri işveren temsilcileri, çalışan temsilcileri, İK temsilcisi, Tesis Yönetimi temsilcisi, güvenlik uzmanları ve iş yeri hekiminden oluşan Sağlık ve Güvenlik Kurulumuz tarafından verilmektedir.



Sağlık ve güvenlik uygulamalarımız, tüm operasyonel konuları kapsayan uzmanlar tarafından yürütülen kapsamlı bir risk değerlendirmesine bağlıdır. Mevzuat gereklilikleri ve risk değerlendirmeleri doğrultusunda fiziki koşulların iyileştirilmesi ve gerekli donanımların sağlanması, bilinçlendirme ve teknik kapasitenin artırılmasına yönelik çalışan eğitimlerinin gerçekleştirilmesi, periyodik sağlık kontrollerinin raporlanması gibi gerekli önlemleri alıyoruz.

Çalışanlar konsültasyonlar, küçük yaralanmalar için ilk yardım veya temel kontroller gibi sağlık hizmetlerini sahada alabilirken, aynı zamanda sınıfının en iyi sağlık hizmetini almalarını sağlamak için genişletilmiş kapsamlı bir özel sağlık sigortası programı da sağlıyoruz.

Ofis ergonomisine önem veriyoruz. Gerekli ergonomik özellikleri sağlayan ofis ekipmanlarını tercih ediyoruz. Ayrıca gelişmiş ergonomik özelliklere ihtiyaç duyan çalışanlar için özel ekipman sağlıyoruz.

Teknik önlemlerin alınması bir güvenli ortamının oluşturulması için ön koşuldur ancak yeterli değildir. İSG eğitimleri, sağlık ve güvenlik bilincini canlı tutmak için önemli araçlardır. Bu nedenle belirli aralıklara İSG eğitimleri düzenliyoruz. 2020 yılında COVID-19 kısıtlamalarına rağmen

eğitimlerimize devam ettik. Yıl içerisinde 60 çalışmamız toplam 180 kişi saat İSG eğitimi aldı. Eğitimler, genel sağlık, güvenlik, hijyen, bağımlılıklardan korunma, kişisel koruyucu donanım konularında eğitimleri içermektedir. Yönetmeliklere uygun olarak ilk yardım ve acil durum eğitimleri verilmektedir. Her 50 çalışana 1 çalışan, acil müdahale konusunda uzmanlaşmak için kurslar, her 20 çalışana 1 çalışan, Çalışma ve Sosyal Güvenlik Bakanlığı tarafından yetkilendirilmiş eğitim uzmanlarından ilk yardım kursları almaktadır. COVID-19'un eğitim faaliyetleri üzerindeki etkilerinden kaçınmak için 2021'de gerçekleştirilecek çevrimiçi kurslar geliştirdik.

Alınan tüm önlemler ve çalışan bilinci sonucunda son 3 yıldır kayıp zaman yaralanmasına neden olan herhangi bir olay yaşamadık.

Çalışanların esenliğini iyileştirmeye yönelik çalışmalar yapıyoruz. Bu kapsamda raporlama döneminde yepyeni bir Çalışan Refahı Politikası geliştirdik. Bu yeni politika doğrultusunda, spor tesislerimiz aracılığıyla aktif yaşam tarzını ve düzenli egzersizi desteklemek gibi mevcut çalışmalarımızın yanı sıra çalışanlarımızın yaşam kalitelerini, iş/yaşam dengelerini ve sağlıklı yaşam tarzlarını artırmalarına yönelik yeni çalışmalar da geliştireceğiz.

İSG EĞİTİMLERİ

	2018	2019	2020
Katılımcı Sayısı	337	131	60
Toplam Eğitim Sayısı (kişi saat)	842,5	327,5	180





COVID-19 Yönetimi

Türkiye'de ilk COVID-19 salgın vakaları Mart 2020'de ortaya çıktı. Durumu yakından takip ettik ve başta çalışanlarımızı olmak üzere sağlık risklerinden ve operasyonumuzu süreklilik ve finansal dayanıklılık risklerinden korumak için hemen harekete geçtik.

Uzmanlarımızla hızlı bir şekilde risk değerlendirmesi yaptık ve iş yerlerimizde organizasyonel ve sıhhi önlemler aldık. Evden kesintisiz çalışabilmemiz için gerekli BT altyapılarını ve uygulamalarını geliştirdik. Her çalışanın evinde gerekli bir ofis ekipmanı yoktur veya kişiselleştirilmiş ergonomik özelliklere sahip ekipmana ihtiyaç duyarlar. Bu durumda ihtiyaçlarını evlerinde sağladık. Bir sağlık sigortası sağlayıcısı olarak, hem müşterilerimize hem de çalışanlarımıza daha iyi hizmet vermek için sağlık yardım sistemleri geliştirdik, yeniden düzenledik veya hizmet verdik. Çalışanlarımız ve yakınları arasındaki enfeksiyon vakalarını yakından izledik ve destek sağladık.

Türkiye, çok iyi yetişmiş sağlık personeli ile hem nicelik hem de nitelik olarak ileri tıp teknolojisiyle donatılmış kamu ve özel kuruluşlardan oluşan dünya standartlarında bir sosyal sağlık sistemine sahiptir. Ancak kilit paydaşlarımız, sağlık hizmeti sunucularımız ve sağlık çalışanlarımız ciddi risklere maruz kalmaktadır. Özellikle pandemi müdahale hastaneleri olarak ilan edilen özel hastaneler, yüksek hasta sayıları nedeniyle çalışanlar için sağlık risklerinin yanı sıra ciddi ekonomik risklere maruz kalmaktadır. Normalde, sağlık

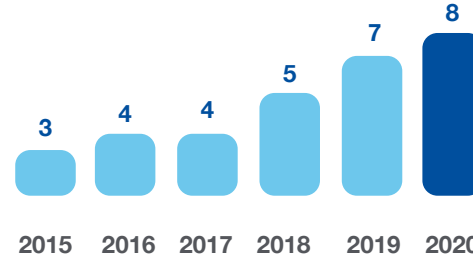
sigortası poliçeleri pandemileri kapsamaz. Bu nedenle, sağlık kurumları, maliyetlerin yalnızca bir kısmını kapsayan devlet ödemelerine ve hastalar tarafından yapılan ödemelere güvenmektedir. Bununla birlikte, bir teminat olmadan, hastaneye yatış maliyetleri çoğu için daha az karşılanabilir hale gelir.

Türkiye sağlık sigortası sektörü aktörleri, bundan yola çıkarak, COVID-19 sağlık giderlerini karşılama konusunda örnek bir karar aldı. Sağlık harcamalarının kamu tarafından finanse edilmesini desteklemek ve paydaşlarımıza güven duygusu kazandırmak amacıyla COVID-19 maliyetlerini de politika planlarımıza dahil ettik. Eureko Sigorta, 2020 yılı Aralık ayı itibari ile tüm sektörün ödemesi 105 milyon TL'ye ulaşan müşterilerimizin 1,8 milyon TL tutarında COVID-19 tedavi masraflarını ödemiştir.

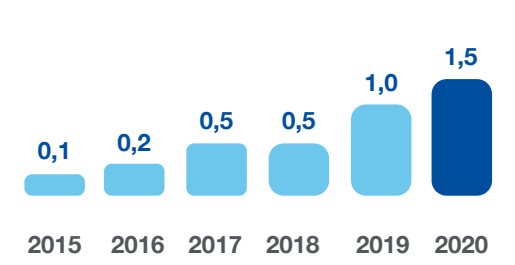
Sağlık personelinin sağlık giderlerini desteklemek için çeşitli ürün ve hizmet kampanyaları başlattık ve onlara daha uygun sigorta planları sunduk. 450'den fazla anlaşmalı hastanemizin sağlık personeline ücretsiz destek hizmeti verdik. Öte yandan, COVID-19'un çoğu insan üzerinde olumsuz ekonomik etkileri oldu.

Sağlık Sigortası Pazarı GWP (TL milyar)

Kapsamlı Sağlık

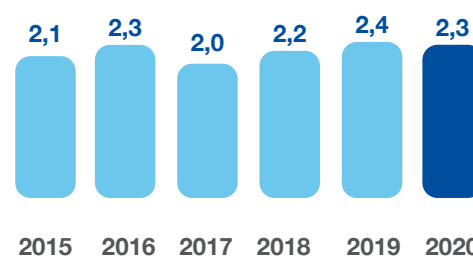


Tamamlayıcı Sağlık

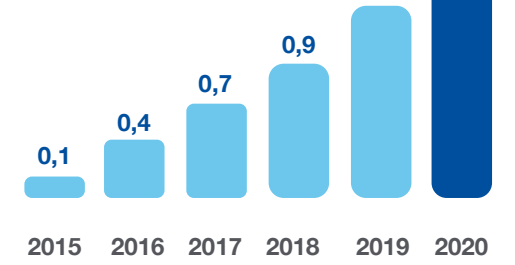


Sigortalanmış Birey Sayısı (milyon)

Kapsamlı Sağlık



Tamamlayıcı Sağlık



Bu nedenle poliçe ücreti ödemelerinde 3 ay ek süre sağladık. Ayrıca poliçe ücretlerinin taksitlerinin ödenmemesi durumunda da müşterilerimizin sağlık giderlerinin ödenmesini durdurmamak.

COVID-19 krizi, çoğu bireye, sosyal sağlık sistemi kapsamında olsalar bile sağlık sigortası kapsamının önemini

gösterdi. Uygun fiyatlı bir alternatif olarak tamamlayıcı sigorta planları müşterilerin daha da ilgisini çekti. 2019 yılında 8 milyar TL civarında olan sağlık sigortası poliçesi üretimi 2020 yılında 20,8 artarak 10 milyar TL'ye ulaştı. Sigortalı sayısı %25 artarak tamamlayıcı planlarda 1,6 milyon kişiye, özel sağlık sigortalarında ise 2,3 milyon kişiye ulaştı.

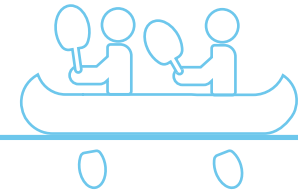


Sürdürülebilirliği İşimizin Tüm Alanlarına Yerleştirme Tutkumuz

“Daha iyi yarınlar için devamlı bir iç huzuru sağlamak” kurumsal mottomuz doğrultusunda, sürdürülebilirlik çalışmalarımızda sürdürülebilirliği işimize dahil etmeyi, sürdürülebilir sigorta uygulamaları ile tabii ki bu doğrultuda ürün ve hizmetler üretmeyi hedefliyoruz.

Başlıklar

- Küçük ve Mikro Çiftçilere Sürdürülebilirlik Getirmek >
- Sağlığı ve Kaliteli Yaşamı Desteklemek >
- Dijital Çağda Sigortacılık >





Sürdürülebilir sigorta uygulamalarının hem sigortacılar hem de toplum için karşılıklı fayda sağladığına inanıyoruz. Sürdürülebilir sigorta, sürdürülebilir kalkınmayı destekler, üretilen poliçe ücretleri, sigortacıların iş başarısını destekler ve sonunda sürdürülebilir kalkınmayı daha da destekleyen sürdürülebilir yatırımlara aktarılır.

Bir sigorta şirketi olarak, tüm ürünlerimizin veya hizmetlerimizin toplum için sürdürülebilir değer üretmesini sağlamaya çalışıyoruz. İster sağlık ürün ve hizmetlerinde, ister Türkiye'nin lider dijital sigorta şirketi olma yolundaki aktif çalışmalarımızda, tüm paydaşlarımıza sürdürülebilir çözümler sunmak için fırsatları değerlendirmeye devam ediyoruz.



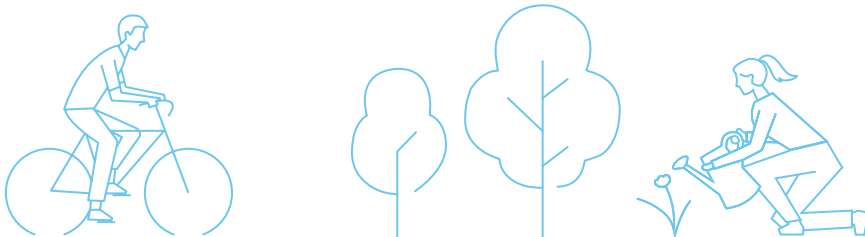
Küçük ve Mikro Çiftçilere Sürdürülebilirlik Getirmek

2018 yılında öncelikle yerel ziraat odaları ve onların yerel mikro üreticilere referansları aracılığıyla küçük ölçekli tarım üreticilerine ulaşma çalışmalarımıza başladık

Devam eden desteğimiz ve iletişimimiz sayesinde, bu çiftçileri bilinçlendirdik, sigorta seçenekleri hakkında genel bilgileri artırdık ve sigortalı zararlar durumunda hakları konusunda onları bilgilendirdik. Devam eden bu iletişim ile kısa sürede bu köylerde ağlar kurmaya başladık.

2019'da köylerdeki yerel kahvehanelerde kendimizi konumlandırarak tarımsal topluluklarla ve yerel çiftçilerle günlük çay veya kahveleri üzerinden ilişkiler kurduk. Bu fırsatı sadece bu topluluklardaki bilgiyi artırmak için kullanmakla kalmadık, aynı zamanda kayıplar meydana geldiğinde, maksimum kayıp sayısını telafi etmek için destek ve danışmanlık sağlamak için oradaydık.

2020 yılında da bu yaklaşımımızı sürdürdük ve dünyada sürdürülebilir bir geleceğe atılan adımın tarımda sürdürülebilirliğin sağlanmasından geçtiğine olan inancımıza sınırsız sarılıyoruz. Kâğıt üzerinde bir politikadan veya bir web sitesinde bir tiktan daha fazlası olmayı hedefliyoruz, müşterilerimizin her zaman daha iyi yarınları dört gözle beklemelerini sağlamaya yardımcı olan güvenilir yüz olmayı hedefliyoruz. Küçük ve mikro çiftçi programımızla 5.181,22 dekar alanı kapsayan toplam 634 poliçe ürettik.





Sağlığı ve Kaliteli Yaşamı Desteklemek

Sağlık sigortası ürünleri, düşük geliri bireyleri erişilebilirlik ve satın alınabilirlik açısından sağlık sistemine dahil etmek, aşı, kan, organ veya doku bağışını desteklemek, bireyleri hem kronik hem de bulaşıcı hastalıklar konusunda bilgilendirmek, koruyucu önlemler almaya yönlendirmek ve sosyal sağlık sistemlerini maliyetlerini düşürerek desteklemek, sağlık kurumlarını ve profesyonelleri desteklemek gibi çeşitli şekillerde BM SKA'larını desteklemektedir.

Bu anlamda tamamlayıcı sağlık sigortası planlarımız ön plana çıkmaktadır. Bu planlar, sosyal güvenlik sistemindeki bireylerin, özel sağlık sigortası planlarından çok daha düşük bir ek ücretle genişletilmiş hizmetlerden yararlanmalarını sağlar.

Uygulamamızda 0-69 yaş arası sosyal güvenlik sistemine dahil olan tüm bireyler, sosyal sağlık sistemi kapsamında olmayan yardımlardan yararlanmak için tamamlayıcı plan satın alabilirler. Bu sayede, düşük geliri bireyler daha geniş bir planla karşılanmakta, sosyal güvenlik sistemi maliyetleri düşmekte, sigorta sistemi de gelir sağlamaktadır. Bu nedenle devlet tarafından desteklenmekte ve Türkiye'de 5 yıllık kalkınma planlarında listelenmektedir. Kalkınma planları doğrultusunda tamamlayıcı planların devlet tarafından teşvik edilmesi ve farklı sağlık kurumları arasında daha iyi bir uyum sağlanması beklenmektedir. Öte yandan, sigortalı sayısındaki artış, yaşanan bir topluma daha iyi sağlık hizmeti verebilmek için de önemlidir.

Sağlık planlarımız aracılığıyla aşılama gibi koruyucu sağlık uygulamalarını destekliyoruz. Günümüzde aşı uygulamaları bireyleri çok sayıda hastalıktan korumakta, yaşam kalitesini artırmakta, ağır hastalık ve ölüm risklerini önemli ölçüde azaltmaktadır. Bu nedenlerle planlarımız tüm çocukluk dönemi aşılarını ve hatta ailelerin veya kurumsal sigorta planı sorumlularının talepleri üzerine daha da özelleştirilmiş aşı planlarını kapsamaktadır.

Grip, sıklıkla yaşanan bir hastalık olarak genellikle hafife alınır. Her yıl bu hastalığa milyonlarca insan maruz kalmakta ve binlercesi bu yüzden ölmekte. Çoğu durumda grip, maruz kalma süresince yaşam kalitesini düşürür ve iş gücü kaybına da neden olur. Eşlik eden bir hastalıkla, beklenenden daha fazla zarara neden olabilir. Bu nedenle özellikle kalabalık çalışma alanlarında grip aşısı kampanyaları düzenliyor ve koruyucu ilaç hizmeti veriyoruz.

Organ nakli önemli sağlık risklerinden biridir. Sağlık sigortası sistemine olan güveni artırmak için organ kaybı durumunda suni ekstremiteler uygulamaları gibi nakil masraflarını karşılıyoruz. Organ, doku veya kan bağışı konusunda farkındalığı artırmak için iletişim kampanyalarını destekliyoruz.

Kurumsal plan müşterileri için çözüm sağlayıcı olarak hareket ediyoruz. Onlara sadece sigorta planları değil, yerinde sigorta hizmetleri, iş yeri sağlık ve eğitimleri,

fizyoterapi hizmetleri, psikolojik destek, görme ve işitme taramaları da sağlıyoruz.

Müşterilerimizi desteklemek, sigorta okuryazarlığını ve sigorta sistemine olan güvenlerini artırmak için sektörümüzde örnek uygulamalar gerçekleştiriyoruz. Örneğin sağlık giderlerinin yanı sıra müşterilerimize dolaylı kayıpları için de destek oluyoruz. Kanser tedavileri, yeni

doğan bebekleri, ameliyatları gibi en çok ihtiyaç duydukları anlarda müşterilerimize maddi olarak destek sağlıyoruz. Bazı müşterilerimiz hem sosyal güvenlik hem de özel sigorta kapsamındadır. Özel bir hastanede özel plan kullanmak yerine üniversite hastanelerinde sosyal sigorta kapsamını kullanmayı tercih ettiklerinde, özel planlarını kullanmadıkları için onlara nakit iade ediyoruz.



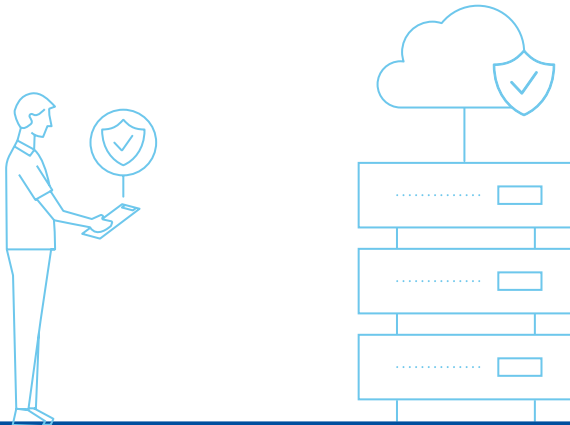


Dijital Çağda Sigortacılık

Sigorta hizmetleri oldukça prosedürel ve çoklu onaylara, veri kontrollerine bağlıdır. Dijitalleşme ve akıllı sistemler sigortacılık sürecinde verimlilik sağlıyor. Bu doğrultuda, hizmet süreçlerimizde de bu teknolojileri kullanıyor, yeni uygulama araştırmaları yapıyor ve müşteri odaklı ürün ve hizmetler sunuyoruz.

Sigorta oluşturma, bizim için kritik bir süreç. Bu süreci verimli bir şekilde yürütmek ve tutarlı sonuçlar elde etmek için, sigortalama sırasında risk değerlendirmesi için akıllı bir sistem kullanıyoruz. Böylece hükümleri daha hızlı ve daha az insan gücüyle onaylıyoruz.

Yapay zekâ yatırımımızın bir uzantısı olarak hizmet süreçlerinde robotik teknolojilerin kullanılması için çalışıyoruz. Robotik sistemler ile bir süreçte tekrar eden işlemi dijitalleştiriyor, daha az insan etkileşimi ile daha yalın ve esnek tehlike ödeme süreçleri tasarlıyoruz.



Doost: Sigortanın Ötesinde Dijital Hizmet

Türkiye'nin ilk dijital yol yardım platformu olan Doost, bireylerin günlük yaşam zorluklarını aşmalarına ve yaşam kalitelerini artırmalarına yardımcı oluyor. Doost, müşterilere karmaşık süreçler ve bağlayıcı taahhütler yerine daha basit, özelleştirilmiş dijital hizmetler sunuyor.

Araçlardan başlayarak, uzun vadede Doost, ev ve sağlık gibi temel sigorta alanlarına odaklanacak.

Doost, faaliyetteki ilk yılında, COVID-19 krizi sırasında gerekli yardım hizmetlerini sağlamaya odaklandı. Örneğin Doost, sağlık personelinin fedakârlıklarının bilincinde olarak, tıp uzmanları için benzersiz bir ücretsiz yardım hizmeti ile hayatlarını kolaylaştırmaya çalıştı. Başkalarını kurtarmak için hayatlarını tehlikeye atanlar için en azından hareketlilik zorluklarını kolaylaştırabiliriz. Bu uygulamada yol yardım hizmetlerinin yanı sıra aileleriyle daha fazla evde kalmaları için özel şoförlük, araç bakım, lastik değiştirme veya araç muayene hizmetleri verdik.

Doost için bir sonraki adım, müşterilere sürekli destek sağlamak için bir abonelik modeli geliştirmektir.





Performans Verileri

FINANSAL & OPERASYONEL PERFORMANS	2018	2019	2020
Prim Üretimi (Milyon TL)	1.522,30	1.466,82	1.836,04
<i>Kaza</i>	38,28	60,44	56,47
<i>Sağlık</i>	152,99	77,60	128,70
<i>Motorlu Taşıtlar</i>	270,81	286,52	291,12
<i>Uçaklar</i>	4,31	84,00	2,44
<i>Gemiler</i>	13,77	12,97	17,25
<i>Toplu Taşıma</i>	30,71	26,48	36,30
<i>Yangın ve Doğal Afetler</i>	554,29	542,34	749,58
<i>Genel Kayıplar</i>	234,58	239,14	305,93
<i>Motorlu Taşıtlar Sorumluluğu</i>	146,65	135,16	155,31
<i>Uçak Sorumluluğu</i>	6,09	6,48	8,63
<i>Genel Sorumluluk</i>	40,41	46,18	51,54
<i>Kredi</i>	2,22	2,06	1,71
<i>Finansal Kayıplar</i>	24,52	23,64	28,00
<i>Hukuki Koruma</i>	2,65	2,96	3,07
Teknik Kar (Milyon TL)	79,13	122,81	101,65
FAVÖK (Milyon TL)	69,29	121,84	111,85
Net Borç (Milyon TL)	0,00	0,00	0,00
Özkaynak Karlılığı (Milyon TL)	0,07	0,13	0,10
Toplam Varlıklar (Milyon TL)	1.920,61	2.132,38	2.439,64
Üretilen Doğrudan Ekonomik Değer (Milyon TL)	-	1.466,82	1.836,04
Dağıtılan Doğrudan Ekonomik Değer (Milyon TL)	-	405,77	541,58
<i>Operasyonel Maliyetler</i>	-	166,02	224,79
<i>Maaşlar&Çalışanlara Sağlanan Sosyal Haklar</i>	-	123,34	148,40
<i>Ödenen Kar Payı (Temettü)</i>	-	0,00	0,00
<i>Ödenen Vergi</i>	-	116,28	168,20
<i>Bağış ve Sponsorluklar</i>	-	0,14	0,19
Korunan Doğrudan Ekonomik Değer (Milyon TL)	-	1.061,05	1.294,46
Devletten Alınan Teşvikler (Milyon TL)	0,00	0,00	0,00

FINANSAL & OPERASYONEL PERFORMANS	2018	2019	2020
Cinsiyet Bazında En Düşük Çalışan Ücretinin Asgari Ücrete Oranı (%)			
<i>Kadın</i>	-	103,00	109,00
<i>Erkek</i>	-	108,00	113,00
Kadın - Erkek Çalışan Medyan Maaş Farkı (%)	-	28,60	28,18
Ajans&Broker Sayısı	431,00	501,00	538,00
<i>Ajanslar</i>	370,00	437,00	470,00
<i>Broker'lar</i>	61,00	64,00	68,00
Müşteri Memnuniyet Oranı (%)	30,00	39,00	44,00

ÇEVRESEL PERFORMANS	2018	2019	2020
Doğrudan Enerji Tüketimi (kWh)			
<i>Doğal Gaz</i>	377.624,24	428.334,48	409.246,32
<i>Dizel</i>	1.987.448,91	2.003.278,45	1.282.665,10
<i>Benzin</i>	35.040,00	36.792,00	26.280,00
Dolaylı Enerji Tüketimi (kWh) - Elektrik	1.060.417,00	1.258.553,00	883.550,00
Toplam Enerji Tüketimi (kWh)	3.460.530,15	3.726.957,93	2.601.741,42
Enerji Yoğunluğu			
<i>Çalışan Başına (kWh/sayı)</i>	7.005,12	6.242,81	3.776,11
<i>Çalışma Alanı Başına (kWh/m²)</i>	266,19	286,69	200,13
<i>Prim Üretimi Başına (kWh/milyon TL)</i>	2.273,23	2.540,85	1.417,04
Sera Gazı Emisyonu(Ton CO ₂ e)	1.821,82	1.927,27	1.145,01
<i>Kapsam 1</i>	761,51	778,24	527,86
<i>Kapsam 2</i>	569,79	676,26	474,76
<i>Kapsam 3</i>	490,51	472,77	141,39
Sera Gazı Emisyon Yoğunluğu (Kapsam 1 + Kapsam 2)			
<i>Çalışan Başına (Ton CO₂e/sayı)</i>	2,69	2,44	1,46
<i>Çalışma Alanı Başına (Ton CO₂e/m²)</i>	0,13	0,14	0,08
<i>Prim Üretimi Başına (Ton CO₂e/milyon TL)</i>	0,87	0,99	0,55



ENVIRONMENTAL PERFORMANCE	2018	2019	2020
Su Tüketimi (m ³)	162.150,00	169.968,00	47.725,00
Atıksu Deşarjı (m ³)	5.400,00	5.808,00	2.904,00
Su yoğunluğu			
Çalışan Başına (m ³ /sayı)	328,24	284,70	69,27
Çalışma Alanı Başına (m ³ /m ²)	12,47	13,07	3,67
Prim Üretimi Başına (m ³ /milyon TL)	106,52	115,88	25,99
Atık Üretimi(Ton)	28,60	30,10	13,60
Tehlikesiz	28,50	30,00	13,50
Tehlikeli	0,10	0,10	0,10
Atık Yoğunluğu			
Çalışan Başına (Kg/sayı)	57,89	50,42	19,74
Çalışma Alanı Başına (Kg/m ²)	18,79	20,52	7,41
Prim Üretimi Başına (Kg/milyon TL)	2,20	2,32	1,05

SOSYAL PERFORMANS	2018	2019	2020
Çalışan Eğitimleri			
Çalışan Eğitim Katılımcı Sayısı	363,00	556,00	518,00
Toplam Eğitim Saati (kişixsaat)	32.197,50	26.043,30	14.616,80
Çalışan Başına Eğitim Saati (saat/kişi)	65,18	43,62	21,22
İSG Eğitimleri			
Toplam Katılımcı Sayısı	337,00	131,00	60,00
Toplam Eğitim Saati (kişixsaat)	842,50	327,50	180,00
İSG Kurulu Sayısı	1,00	1,00	1,00
İSG Kurulu Üye Sayısı	15,00	15,00	15,00
İSG Kurulunda Yer Alan Çalışan Temsilcisi Sayısı	7,00	7,00	7,00
Yaralanma Oranı	0,00	0,00	0,00
Kayıp Zamanlı Yaralanma Oranı	0,00	0,00	0,00
Mesleki Hastalık Oranı	0,00	0,00	0,00
İşle İlgili Ölüm Sayısı	0,00	0,00	0,00

ÇALIŞAN DEMOGRAFİSİ	2018	2019	2020
Toplam İşgücü (Sayı)			
Doğrudan İstihdam	494	597	689
Kadın	291	351	398
Erkek	203	246	291
Dolaylı İstihdam			
Kadın	4	11	36
Erkek	1	2	16
Kategori Bazında Doğrudan İstihdam (Sayı)			
Aylık Ücretli Çalışanlar	494	597	689
Kadın	291	351	398
Erkek	203	246	291
Saat Ücretli Çalışanlar	0	0	0
Sözleşme Türü Bazında Doğrudan İstihdam (Sayı)	499	610	741
Belirsiz Süreli Sözleşme	494	597	689
Kadın	291	351	398
Erkek	203	246	291
Belirli Süreli Sözleşme	5	13	52
Kadın	4	11	36
Erkek	1	2	16
Eğitim Düzeyine Göre Doğrudan İstihdam (Sayı)			
İlkokul	1	1	1
Lise	28	32	34
Üniversite	470	577	706
Yaş Gruplarına Göre Doğrudan İstihdam (Sayı)			
Kadın			
18-30	-	-	170
30-45	-	-	240
45+	-	-	21
Erkek			
18-30	-	-	73
30-45	-	-	199
45+	-	-	38



ÇALIŞAN DEMOGRAFİSİ	2018	2019	2020
Üst Yönetim Yapısı (Sayı)	-	-	36
	<i>Kadın</i>	-	13
	<i>18-30</i>	-	0
	<i>30-45</i>	-	9
	<i>45+</i>	-	4
	<i>Erkek</i>	-	23
	<i>18-30</i>	-	0
	<i>30-45</i>	-	9
	<i>45+</i>	-	14
Orta Düzey Yönetim Yapısı (Sayı)	-	-	113
	<i>Kadın</i>	-	62
	<i>18-30</i>	-	0
	<i>30-45</i>	-	52
	<i>45+</i>	-	10
	<i>Erkek</i>	-	51
	<i>18-30</i>	-	0
	<i>30-45</i>	-	38
	<i>45+</i>	-	13
İşe Yeni Alınan Çalışanlar (Sayı)	80	111	131
	<i>Kadın</i>	44	67
	<i>Erkek</i>	36	44
İşten Ayrılan Çalışanlar (Sayı)	109	94	102
	<i>Kadın</i>	67	50
	<i>Erkek</i>	42	44
Doğum İznine Ayrılan Kadın Çalışan Sayısı	26	13	18
	<i>Kadın</i>	26	13
	<i>Erkek</i>	0	0
Doğum İzninden Dönen Kadın Çalışan Sayısı	22	12	9
	<i>Kadın</i>	22	12
	<i>Erkek</i>	0	0
Doğum İzninden Döndükten Sonra Son 12 Aydır İşten Ayrılmayan Çalışan Sayısı	22	12	9
Toplu Sözleşme Kapsamında Çalışan Sayısı	0	0	0
Engelli Çalışan Sayısı	-	-	14
	<i>Kadın</i>	-	4
	<i>Erkek</i>	-	10

GRI İçerik İndeksi



MATERIALITY
DISCLOSURES SERVICE

2021

Açıklama	Açıklamalar ve Sayfa Numaraları	Hariç Tutulan
GRI 101: Temel 2016		
GRI 102: Genel Göstergeler 2016		
Kurumsal Profil		
102-1	Rapor Hakkında (s.1)	
102-2	Eureko Sigorta Hakkında (s.6-8-10)	
102-3	İletişim (s.41)	
102-4	Rapor Hakkında (s.1); Eureko Sigorta Hakkında (s.11)	
102-5	Eureko Sigorta Hakkında (s.10)	
102-6	Eureko Sigorta Hakkında (s.12)	
102-7	Eureko Sigorta Hakkında (s.10); Çalışan Demografisi (s.39)	
102-8	Performans Verileri (s.36) Eureko Sigorta operasyonları, istihdam açısından mevsimsel değişkenlik gösteren iş kollarını içermemektedir. Çalışan demografik veri hesaplamaları, yıl sonu itibarıyla çalışan sayısına göre yapılır.	
102-9	Eureko Sigorta bir finans şirketi olduğu için operasyonlarımıza hizmet veren tedarikçiler ve müşterimize hizmet verdiğimiz iş ortakları olarak gruplandırılacak çok yalın bir tedarik zinciri yapısına sahip olduğunu varsayıyoruz. Birinci grup tedarikçiler, tesis yönetimi, catering, ulaşım, kargo, araç kiralama vb. hizmetleri veren firmalardan oluşmaktadır. Bu tedarikçilerin tamamı orta veya büyük ölçekli yerel firmalardır ve sayıları azdır. İş ortakları söz konusu olduğunda, çoğunlukla bireylerden ve küçük ölçekli şirketlerden (tıp doktorları, eczaneler, teknisyenler, uzmanlar gibi) orta ve büyük ölçekli şirket ve kurumlara kadar (hastaneler, yardım şirketleri gibi) çeşitlilik gösteren bir yapıya sahip olan yardım, bakım ve sağlık hizmeti sağlayıcılarıdır. Sayısal olarak tedarikçilerimizin en büyük kısmını iş ortakları temsil etmektedir. Örneğin, 2020'de 5.200'den fazla sağlık hizmeti sağlayıcısı ile çalıştık.	
102-10	Dijital Çağda Sigorta (s.34)	
102-11	İç Denetim, Risk Yönetimi ve İç Kontrol Faaliyetleri (s.13); Ezber Bozan Sigorta Ürünleri (s.25); Sürdürülebilirliği İşimizin Tüm Alanlarına Yerleştirme Tutkumuz (s.34)	
102-12	Eureko Sigorta; Sürdürülebilir Kalkınma Hedefleri, Kadının Güçlenmesi İlkeleri, BM Küresel İlkeler, BM İnsan Hakları Evrensel Beyanname ve Uluslararası Çalışma Örgütü Sözleşmelerini açık bir şekilde desteklemektedir.	
102-13	Eureko Sigorta; Türkiye Motorlu Taahhüt Bürosu, Türkiye Sigorta Birliği, İstanbul Ticaret Odası, Hollanda İşbirliği Derneği, Tarım Sigortalı Havuz İşletmesi gibi birçok kuruma üyedir.	
Strateji		
102-14	Üst Yönetim ve Sürdürülebilirlik Liderleri ile Raporaj (s.2-6)	
102-15	Eureko Sigorta ve Sürdürülebilirlik (s.15-16)	
Etik ve Dürüstlük		
102-16	Amaç, Strateji ve Değerler (s.9)	
102-17	Eureko Sigorta Etik İlkeler Politikası'nda şirket içinde yönlendirme ve ilgiye yönelik mekanizmalar geliştirilmekte ve uygulama biçimleri anlatılmaktadır. Politikaya uygun olarak İK Departmanı rehberlikten, Uyum Görevlisi ise şikayetlerden sorumludur.	
Yönetişim		
102-18	Yönetim Kurulu ve İcra Komitesi Yapısı (s.12) ; Sürdürülebilirlik Yönetişim Yapısı (s.18-19)	
Paydaş Katılımı		
102-40	Performans Verileri (s.39)	
102-41	Performans Verileri (s.39)	
102-42	Paydaş Katılım Kanalları (s.20)	
102-43	Paydaşları Sürdürülebilir Yönetime Dahil Etme (s.20)	
102-44	Paydaşlarımız tarafından en sık dile getirilen talepler; şirket, finansal performans ve politika üretimi ile ilgili bilgi talepleridir. Bu bilgiler paydaş gruplarına göre çeşitli kanallardan paylaşılmaktadır. Bunun dışında müşterilerimiz genellikle müşteri hizmetleri kanalları aracılığıyla hizmet yenileme, yerleştirme (onboarding) veya iptal için bizimle iletişime geçerler.	

GRI Hizmetler Birimi, Materiality Disclosures Service kapsamında, GRI İçerik İndeksi'nin açıkça sunulduğunu ve 102-40 ve 102-49 arası Açıklamaların raporun uygun bölümlerinde yer aldığını değerlendirmiştir.



Açıklama	Açıklamalar ve Sayfa Numaraları	Hariç Tutulan
Raporlama Uygulaması		
102-45	Eureko Sigorta A.Ş. ve iştiraki Doost, birlikte rapor kapsamına dahil edilmiştir.	
102-46	Rapor Hakkında (s.1); Eureko Sigorta ve Sürdürülebilirlik (s.15); Eureko Sigorta A.Ş. ve iştiraki Doost, birlikte sürdürülebilirlik öncelikleri konusuna dahil edilmiştir.	
102-47	Eureko Sigorta ve Sürdürülebilirlik (s.15)	
102-48	Eureko Sigorta Sürdürülebilirlik Raporu 2020, şirketin yayınladığı ilk rapordur.	
102-49	Eureko Sigorta Sürdürülebilirlik Raporu 2020, şirketin yayınladığı ilk rapordur.	
102-50	Rapor Hakkında (s.1)	
102-51	Eureko Sigorta Sürdürülebilirlik Raporu 2020, şirketin yayınladığı ilk rapordur.	
102-52	Rapor Hakkında (s.1)	
102-53	İletişim (s.41)	
102-54	Rapor Hakkında (s.1)	
102-55	GRI İçerik İndeksi (s.39-40)	
102-56	Bu raporda açıklanan veriler bu raporun amacı doğrultusunda denetlenmez.	

Öncelikli Konular

Standart	Açıklama	Açıklamalar ve Sayfa Numaraları	Hariç Tutulan
İklim Sorumluluğu			
GRI 103: Yönetim Yaklaşımı 2016	103-1 Öncelikli Konunun Açıklaması ve Bağlayıcılığı	Eureko Sigorta ve Sürdürülebilirlik (s.14-19) ; İklim ve Çevre (s.22-25)	
	103-2 Yönetim Yaklaşımı ve Bileşenleri	Eureko Sigorta ve Sürdürülebilirlik (s.14-19) ; İklim ve Çevre (s.22-25)	
	103-3 Yönetim Yaklaşımı Değerlendirmesi	Eureko Sigorta ve Sürdürülebilirlik (s.14-19) ; İklim ve Çevre (s.22-25)	
GRI 302: Enerji 2016	302-1 Organizasyonun Enerji Tüketimi	Performans Verileri (s.37)	
	302-3 Enerji Yoğunluğu	Performans Verileri (s.37)	
GRI 303: Su ve Kirlenimler 2018	303-1 Paylaşılan Bir Kaynak Olarak Su ile Etkileşim	İklim ve Çevre (s.24);Performans Verileri (s.38)	
	303-2 Su Deşarjına Yönelik Etkilerin Yönetimi	İklim ve Çevre (s.24);Performans Verileri (s.38)	
	303-3 Su Çekimi	İklim ve Çevre (s.24);Performans Verileri (s.38)	
	303-4 Su Deşarjı	İklim ve Çevre (s.24);Performans Verileri (s.38)	
GRI 305: Emisyon 2016	305-1 Doğrudan (Kapsam 1) Sera Gazı Emisyonları	İklim ve Çevre (s.23); Performans Verileri (s.37)	
	305-2 Dolaylı (Kapsam 2) Sera Gazı Emisyonları	İklim ve Çevre (s.23); Performans Verileri (s.37)	
	305-3 Diğer Dolaylı (Kapsam 3) Sera Gazı Emisyonları	İklim ve Çevre (s.23); Performans Verileri (s.37)	
	305-4 Sera Gazı Emisyonları Yoğunluğu	İklim ve Çevre (s.23); Performans Verileri (s.37)	
GRI 306: Atıklar 2020	306-1 Atık Oluşumu ve Atıkla İlgili Belirgin Etkiler	İklim ve Çevre (s.24);Performans Verileri (s.38)	
	306-2 Atıkla İlgili Belirgin Etkilerin Yönetimi	İklim ve Çevre (s.24);Performans Verileri (s.38)	
	306-3 Üretilen Atık	İklim ve Çevre (s.24);Performans Verileri (s.38)	

Standart	Açıklama	Açıklamalar ve Sayfa Numaraları	Hariç Tutulan
Sürdürülebilirliğin İş Süreçlerine Dahil Edilmesi			
GRI 103: Yönetim Yaklaşımı 2016	103-1 Öncelikli Konunun Açıklaması ve Bağlayıcılığı	Eureko Sigorta ve Sürdürülebilirlik (s.14-19); Sürdürülebilirliği İşimizin Tüm Alanlarına Yerleştirme Tutkumuz (s.34-36)	
	103-2 Yönetim Yaklaşımı ve Bileşenleri	Eureko Sigorta ve Sürdürülebilirlik (s.14-19); Sürdürülebilirliği İşimizin Tüm Alanlarına Yerleştirme Tutkumuz (s.34-36)	
	103-3 Yönetim Yaklaşımı Değerlendirmesi	Eureko Sigorta ve Sürdürülebilirlik (s.14-19); Sürdürülebilirliği İşimizin Tüm Alanlarına Yerleştirme Tutkumuz (s.34-36)	
GRI 201: Ekonomik Performans 2016	201-4 Devletten alınan teşvikler	Performans Verileri (s.37)	
GRI 203: Dolaylı Ekonomik Etkiler 2016	203-2 Belirgin Dolaylı Ekonomik Etkiler	COVID-19 Yönetimi (s.30); Sürdürülebilirliği İşimizin Tüm Alanlarına Yerleştirme Tutkumuz (s.34-36)	
GRI 207: Vergi 2019	207-4 Ülke Bazında Raporlama	Performans Verileri (s.37)	
Sağlık ve Esenlik			
GRI 403: İş Sağlığı ve Güvenliği 2018	403-1 İş Sağlığı ve Güvenliği Yönetim Sistemi	Eureko Sigorta ve Sürdürülebilirlik (s.14-19), Çalışan Güvenliği, Sağlığı ve Esenliği (s.30-31); COVID-19 Yönetimi (s.32)	
	403-2 Hasar Tanımlaması, Risk Değerlendirmesi ve Vaka İncelemesi	Çalışan Güvenliği, Sağlığı ve Esenliği (s.30-31); COVID-19 Yönetimi (s.32)	
	403-3 İş Sağlığı Hizmetleri	Çalışan Güvenliği, Sağlığı ve Esenliği (s.30-31); COVID-19 Yönetimi (s.32)	
	403-4 İş Sağlığı ve Güvenliği Süreçlerine Çalışan Katılımı, Danışma ve İletişim	Çalışan Güvenliği, Sağlığı ve Esenliği (s.30-31); COVID-19 Yönetimi (s.32); Performans Verileri (s.38)	
	403-5 İş Sağlığı ve Güvenliği Eğitimleri	Çalışan Güvenliği, Sağlığı ve Esenliği (s.31); Performans Verileri (s.38)	
	403-9 İşle Bağlantılı Yaralanmalar	Çalışan Güvenliği, Sağlığı ve Esenliği (s.31); Performans Verileri (s.38)	
	403-10 İşle Bağlantılı Hastalıklar	Çalışan Güvenliği, Sağlığı ve Esenliği (s.31); Performans Verileri (s.38)	
Toplumsal Cinsiyet Çeşitliliği ve Fırsat Eşitliği			
GRI 103: Yönetim Yaklaşımı 2016	103-1 Öncelikli Konunun Açıklaması ve Bağlayıcılığı	Eureko Sigorta ve Sürdürülebilirlik (s.14-19), Kapsayıcı İşyeri (s.27-29)	
	103-2 Yönetim Yaklaşımı ve Bileşenleri	Eureko Sigorta ve Sürdürülebilirlik (s.14-19), Kapsayıcı İşyeri (s.27-29)	
	103-3 Yönetim Yaklaşımı Değerlendirmesi	Eureko Sigorta ve Sürdürülebilirlik (s.14-19), Kapsayıcı İşyeri (s.27-29)	
GRI 202: Pazar Görünümü 2016	202-1 Cinsiyet bazında başlangıç düzeyi maaşın yerel asgari ücrete oranı	Performans Verileri (s.37)	
GRI 401: İstihdam 2016	401-1 Yeni İşe Alım ve Çalışan Sirkülasyonu	Performans Verileri (s.39)	
	401-3 Doğum İzni	Performans Verileri (s.39)	
GRI 404: Eğitim 2016	404-1 Çalışan başına eğitim saati	Yetenek Gelişimi (s.30), Performans Verileri (s.38)	
GRI 405: Çeşitlilik ve Eşit Olanaklar 2016	405-1 Çalışanlarda ve yönetim organlarında çeşitlilik	Performans Verileri (s.38-39)	
GRI 406: Ayrımcılık Karşıtlığı 2016	406-1 Ayrımcılık vakaları ve alınan düzeltici tedbirler	Toplumsal Cinsiyet Çeşitliliği ve Fırsat Eşitliği (s.29)	



İletişim

Eureko Sigorta Sürdürülebilirlik Raporu 2020 ve sürdürülebilirlik uygulamalarımız hakkında bilgi talepleriniz için bizimle iletişime geçebilirsiniz.

Eureko Sigorta Sürdürülebilirlik Yönetimi ile iletişime geçmek için:

ESSurdurulebilirlik@eurekosigorta.com.tr

T: +0 216 400 10 00

F: +0 216 474 22 90

Adres:

EUREKO SİGORTA A.Ş. GENEL MERKEZ

Altunizade Mahallesi

Ord. Prof. Fahrettin Kerim Gökay Cad.

No:20 34662 Üsküdar / İstanbul

Sürdürülebilirlik Danışmanı ve Tasarım:



www.kiymetiharbiye.com

YASAL UYARI

Eureko Sigorta Sürdürülebilirlik Raporu (Rapor), Eureko Sigorta A.Ş. ("Eureko Sigorta") tarafından GRI (Global Reporting Initiative) Standartları'na uygun olarak hazırlanmıştır. Bu raporda yer alan ve eksiksiz olma vasfını taşımayan tüm bilgiler ve görüşler Eureko Sigorta tarafından sağlanmıştır ve bu rapor amacıyla bağımsız olarak doğrulanmamıştır. Bu rapor sadece bilgilendirme amacıyla hazırlanmış olup herhangi bir yatırım kararı için temel oluşturma amacı taşımaz. Bu raporda yer alan bilgiler Eureko Sigorta hisselerinin satımına ait herhangi bir teklif ya da teklif bir parçasını ya da bu tür bir satış sürecine davet teşkil etmez ve bu raporun yayımlanması ile bu tür bir yasal ilişki kurulmuş sayılmaz. Bu raporun hazırlanma zamanı itibarıyla yer alan tüm bilgiler ve ilişkili belgelerin doğru olduğuna inanılmakta olup bilgiler iyi niyetle açıklanmış ve güvenilir kaynaklara dayanmaktadır. Ancak Eureko Sigorta bu bilgilere ilişkin herhangi bir beyan, garanti veya taahhütte bulunmamaktadır. Buna uygun olarak, Eureko Sigorta veya bağlı hiçbir şirketi ya da onların yönetim kurulu üyeleri, danışmanları veya çalışanları bu rapor kapsamında iletilen herhangi bir bilgi veya iletişimden veya bu raporda yer alan bilgilere dayanan veya yer almayan bir bilgi neticesinde bir kişinin doğrudan veya dolaylı olarak uğrayacağı kayıp ve zarardan sorumlu değildir.



www.eurekosigorta.com.tr