

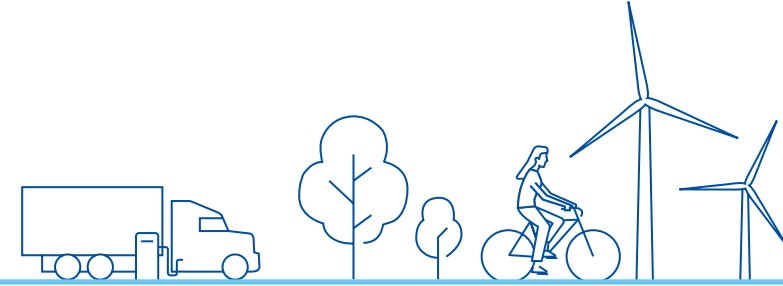
Sürdürülebilirlik Raporu 2021





İçindekiler

Rapor Hakkında		
Liderlerden Görüşler	5	
Eureko Sigorta Hakkında	8	
Tarihçemiz	8	
Amaçlarımız, Stratejimiz ve Değerlerimiz	8	
Sayılarla Eureko Sigorta	9	
Ortaklık Yapısı	9	
Türkiye'de Eureko Sigorta	11	
Ürün ve Hizmetlerimiz	11	
Yönetim Kurulu ve İcra Komitesi Yapısı	12	
İç Denetim, Risk Yönetimi ve Kurum İçi Kontrol Faaliyetleri	12	
Eureko Sigorta ve Sürdürülebilirlik	13	
Sürdürülebilirlik Önceliklerimiz Neler?	13	
Sürdürülebilirliği Nasıl Yönetiyoruz?	14	
Sürdürülebilirlik Yönetişim Yapısı	14	
Paydaşları Sürdürülebilirlik Yönetimine Dahil Etme	17	
İklim ve Çevre	20	
Operasyonel Etkileri Yönetmek	20	
Sigorta Ürünleri ve İklim Değişikliği	23	
Kapsayıcı İşyeri	23	
Toplumsal Cinsiyet Çeşitliliği ve Fırsat Eşitliği	27	
Yetenek Gelişimi	29	
Çalışan Güvenliği, Sağlığı ve Refahı	29	
Sürdürülebilirliği İşimizin Tüm Alanlarına Yerleştirme Tutkumuz	31	
Sağlık ve Refahı Desteklemek	31	
COVID-19 Yönetimi	32	
Çiftçileri Sürdürülebilirlik İle Buluşturmak	32	
Dijital Çağda Sigortacılık	34	
Performans Verileri	37	
GRI İçerik İndeksi	39	
İletişim & Yasal Uyarı	41	



Rapor Hakkında

Eureko Sigorta olarak, sürdürülebilir sigortacılığı iş stratejimizin temel taşı olarak benimseyerek, 2020 yılında örnek bir dönüşüm programını hayata geçirdik. Bu program aracılığıyla faaliyet, ürün ve hizmetlerimizle sürdürülebilir bir sigorta şirketi olarak öne çıkmak adına kurumsal politikalarımızı, stratejilerimizi ve değer zincirimizi yeniden gözden geçirmektediriz.

İkinci sürdürülebilirlik raporumuzda, sürdürülebilirlik yönetim yapımızı geliştirme konusundaki deneyimlerimizi, önceliklerimiz doğrultusunda elde ettiğimiz performans ve geleceğe yönelik bakış açılarımızı paydaşlarımızla paylaşmayı hedefliyoruz.

Bu rapor GRI Standartları: Temel seçeneğine uygun olarak hazırlanmıştır. Rapor içeriğini belirlerken GRI Standartlarında belirtilen içerik ilkelerinin yanı sıra öncelik verdiğimiz BM Sürdürülebilir Kalkınma Amaçları ile ilgili performans noktalarını takip ettik. Eureko Sigorta 2021 Sürdürülebilirlik Raporu'nun kapsamı 1 Ocak 2021 - 31 Aralık 2021 tarihleri arasında Eureko Sigorta A.Ş. Türkiye tarafından yürütülen faaliyetlerden oluşmaktadır.

Bu raporun PDF halini web sayfamız www.eurekosigorta.com.tr'de bulabilirsiniz. Eureko Sigorta 2021 Sürdürülebilirlik Raporu ve sürdürülebilirlik uygulamalarımız ile ilgili görüş ve önerilerinizi ESSurdurebilirlik@eurekosigorta.com.tr adresi üzerinden paylaşabilirsiniz.



Liderlerden Görüşler



Eureko Sigorta CEO'su Uco Vegter'in Açılış Konuşması: "Değişen Dünya - Değişen Sigorta Sektörü"

2021 yılında, iklim değişikliğinin bugünün küresel tetikleyicisi olacağı ve birçok Çevresel, Sosyal ve Kurumsal Yönetişim (ESG) risk ve fırsatlarını beraberinde getireceği aşikar hale gelmiştir. İklim değişikliğiyle mücadele etmek, ilgili eylemleri kısa ve uzun vadeli stratejilere dahil etmek hem kamu hem de özel sektörün sorumluluğudur.

Şiddetli kuraklık, fırtına ve sel gibi iklim değişikliğinin neden olduğu ekstrem hava koşullarının neden olduğu zararlar, vatandaşların yaşam kalitesini önemli ölçüde olumsuz etkilemekte. Bir sigorta şirketi olarak, müşterilerimizin bu yeni zorluklara daha iyi hazırlanmalarına yardımcı olmak için oldukça önemli bir konuma sahibiz. Sunduğumuz

tedbir önerilerinin yanı sıra, büyük ölçekli afetlerin ardından toparlanmayı hızlandırmak adına yaptığımız finansal destekler gibi, elektrikli araçlar gibi iyi uygulamaları benimseyen müşterilerimize daha düşük prim oranları sunmak ya da dolu fırtınalarına karşı çatılarını güçlendirmek gibi iklim risklerinin etkilerini hafifletmeye yönelik yatırımlar yapan müşterilerimize destek verilmesi gibi farklı mekanizmaları giderek artan oranda hayata geçiriyoruz.

Eureko Sigorta olarak müşterilerimizi iklim değişikliğinin etkilerinden korumanın yanı sıra karbon salınımının azaltılmasında da aktif rol oynamayı amaçlıyoruz. Sürdürülebilir enerji yatırımları sayesinde karbon emisyonlarını azaltmak, karbon ayak izi yönetimi ve düşük karbon ekonomisine geçişte aktif rol oynamak giderek artan bir şekilde stratejilerimizin ayrılmaz bir parçası haline gelmekte. Bu



Uco Vegter

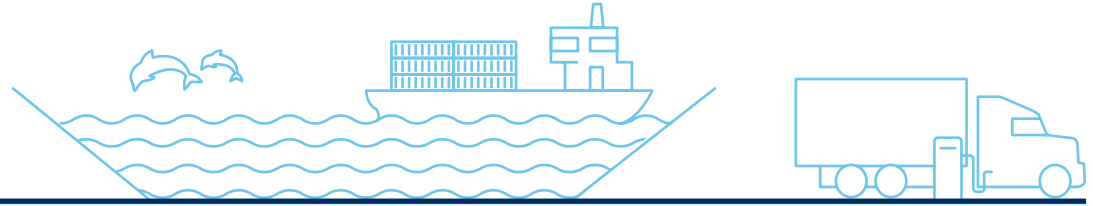
doğrultuda, portföyümüzdeki sigorta çözümlerini yeniden yapılandırmak ve bilgi alışverişinde bulunmak için kanun koyucular, ortaklar, veri analistleri ve müşterilerle iş birliği yapmak bizim için

son derece önemlidir. Bu şekilde, diğer tüm işletmelere sürdürülebilir bir çalışma biçimini gerçeğe dönüştürmeleri için bir örnek oluşturabiliriz.

Ancak, sürdürülebilirlik sadece iklim meselesinden oluşmamaktadır. ESG ilkelerini takip etmek, sürdürülebilirliği uluslararası alanda da ölçülebilir ve karşılaştırılabilir hale getirmenin anahtarıdır. Bu, Kurumsal Yönetişimin ve şeffaflığın çevresel yönlerine, sosyal yönlerine ve diğer unsurlarına bakmayı gerektirir. Bu anlamda 2021 Sürdürülebilirlik Raporumuz, Eureko Sigorta'nın 2020'den başlayarak karbon emisyonlarını azaltma yolunu nasıl açtığını, değişen iklime ve etkilerine nasıl uyum sağladığını, kayıp ve hasar yönetimine nasıl çözümler ürettiğini, dönüşüm ekonomisini destekleyen yeni finansman modelleri oluşturduğunu ve sosyal refah üzerinde çalıştığını 2030'a kadar bu alanlardaki hedeflerine nasıl ulaşacağını özetliyor.



Liderlerden Görüşler



“Değişime Verdiğimiz Tepki – Sürdürülebilirlik Amaçlarımız” Damla Hendriks, CFO Eureko Sigorta

Bizim için sürdürülebilirlik, etki alanımızdaki herkes için “daha iyi yarınlar için sürekli iç huzuru” sözünü tutmak anlamına gelmektedir. Verdiğimiz bu söz, Eureko Sigorta'nın faaliyet ve hizmetlerinin itici gücüdür. Ancak sürdürülebilirlik, birçok alanda derinlemesine değerlendirilmesi gereken çok geniş bir konudur. Bu nedenle sürdürülebilirliği bir proje olarak değil, bir yolculuk olarak ele alıyoruz. Sürdürülebilir ve sorumlu iş modellerini benimseyen işletmelerin sigorta çözüm sağlayıcısı olma hedefiyle, kendi faaliyetlerimizdeki sürdürülebilirlik risk ve fırsatlarını belirleyerek ve iç ve dış paydaşlarımızın beklentilerini anlayarak yola koyulduk.

İklimin hızla değişmesiyle birlikte harekete geçmek artık gönüllü bir eylem

olmaktan çıktı. 2021'de, dünyadaki birçok ülke gibi Türkiye de ülke çapında çıkan orman yangınlarından Karadeniz'i kasıp kavuran sellere kadar yıkıcı doğal afetler yaşadı. Bu topluluklardan en az biri üzerinde etki yaratmak için harekete geçmemiz gerekiyordu. Sürdürülebilirlik Ekibimizin kurum içinde başlattığı çalışan başış kampanyasıyla su borusu ve aksesuarı başışlayarak bölgede tarımsal faaliyetlerin tekrar canlandırılmasına destek verdik.

Ancak tek başına çevresel sonuçlara tepki vermek, etki hedefimizi karşılamamaktadır. İşimizin çevre üzerinde diğer sektörlerle göre daha az doğrudan etkisi olsa da faaliyetlerimizin, ürünlerimizin ve hizmetlerimizin etkilerini ele almamız gerekiyor. Bu yıl ilk kez karbon ofset yöntemiyle emisyonlarımızı dengeledik ve üzerinde çalışılacak alanları belirledik. Şimdi, uzun vadede net pozitif etki düzeyi elde etmek için operasyonel karbon ayak izimizi nasıl en aza indireceğimizi planlamaktayız.



Damla Hendriks

Ürün ve hizmetlerimiz pozitif etkimizi artırmakta en önemli aracımız olduğundan müşterilerimizin sorumlu ve sürdürülebilir seçimler yapmalarını desteklemek için iş modelleri oluşturuyor ve farkındalık çalışmalarımızı sürdürüyoruz.

Bu deneyimlerden elde ettiğimiz sonuçlar, 2030 hedeflerimizin şekillenmesine yardımcı oldu:

- ES, Karbon Nötr durumunu koruyacak ve 2030 yılına kadar iklim açısından nötr (Net Sıfır) iş operasyonlarını hedefleyecek.
- ES, 2030 yılına kadar Yeşil Yatırımlarını %5'e çıkaracak.
- ES, Tarım İşletmelerinde Sürdürülebilir ve Yeşil Finansmanı destekleyecek.
- 2025 itibarıyla, İklim ve Toplumsal Cinsiyet Eşitliği ilkelerinin yürürlükte olmasını güvence altına alacak.
- Çalışanlarımız, Eureko Sigorta'nın sürdürülebilirlik girişimlerinin bilincinde olacak ve etki alanlarında harekete geçirecek.

Bu raporda, bugüne kadar öğrendiklerimiz, kendimizi önümüzdeki yıllara ve 2030 hedeflerimize giden yola nasıl hazırladığımız konusunda sizleri bilgilendirmek istiyoruz.



Liderlerden Görüşler



“İlerleyişimiz ve Zorluklarımız – Ayrıntılı Bir 2021 Yılı” Nihal Özge Kılınç, Sürdürülebilirlik Program Koordinatörü Eureko Sigorta

Risk odaklı bir sektörün oyuncusu olarak Eureko Sigorta'nın sürdürülebilirliğe yaklaşımı, sistematik düşünmek ve programı sıfırdan yukarıya doğru oluşturmaktır. 2020 yılında odak noktamızı belirledik, temel politikalarımızı ve organizasyonumuzu oluşturduk. Ayrıca karbon ayak izimizi ilk kez haritalandırdık ve 17 BM Sürdürülebilir Kalkınma Amacı doğrultusunda nasıl çalışabileceğimizi araştırdık. 2021 yılı sürdürülebilirliği ana işimize dahil etmenin başlangıcıydı; Çalışma Gruplarımız ve Sürdürülebilirlik Komitemizi oluşturduk, eğitimler tamamlandı ve ilk toplantılar yapıldı. Şirket içinde, 2020'den itibaren karbon emisyonlarımızı "nötrleştirmeye"



Nihal Özge Kılınç

karar verdik ve bunu nihai bir karar olarak değil, bir başlangıç eylemi olarak kabul ettik.

Bu nedenle, emisyonlarımızı dengelerken, önümüzdeki yıllarda iç tüketimimiz

için «yeşil» enerji satın almayı taahhüt ettik. Orman yangınlarının ardından topluluğumuzun işletmelerden ne beklediğini gördük; insanlar bizden ağaç dikmemizi değil, etkili adımlar atmamızı bekliyorlar. Etkilenen bölgedeki meslektaşlarımızın çabalarıyla gerçek ihtiyacı tespit ettik ve yerel belediyelerle koordineli olarak tarımsal faaliyetlerin yeniden başlatılması için sulama boruları başlattık. Bu aynı zamanda ortaklıkların öneminin de önemli bir göstergesiydi. Gerçek bir etki yaratmak için hepimizin yakın iş birliği içinde doğru ortaklarla çalışmamız gerekiyor.

Diğer olası iş birlikleri için Achmea, Garanti BBVA ve STK'lar ile ortaklıklar başlatıldı. Türkiye'de hareketlilik gelişmekte olan bir alan olduğundan, Covid-19 kısıtlamalarının ardından gelişen yeni alışkanlıklar ile birlikte İstanbul'da mikro mobilitayı artırmak ve

karbon emisyonlarını azaltmak için daha büyük bir çaba göstererek mikro mobilitate çalıştayı "ThinkBike" ye katıldık.

Grup düzeyinde, Achmea'nın ilkeleri ve Yunanistan, Slovakya ve Kanada'daki diğer operasyonlarıyla uyum sağlamak için sürdürülebilirlikte sonraki adımları tartışmaya başladık. Burada, bir iş birliği alanı yaratmaya Achmea ile birlikte öncülük ettik.

Bu yıl, elektrikli araçlar üzerinde ilk ürün denememizi gerçekleştirdik ve ürünlere indirimler uyguladık, olumlu geri bildirimler ve satış sonuçları aldık. Bu sonuç departmanlarımızı ilerleyen yıllarda başka ürünler üzerinde çalışmaya teşvik etti.

Tüm bu gelişmelere paralel olarak ilk Sürdürülebilirlik Raporumuzu yayınlamaya başladık ve mevcut sonuçları tüm paydaşlarımızla paylaştık.

Eureko Sigorta Hakkında





Biz Kimiz

1989 yılında AGF Garanti Sigorta adı altında kurulan şirketimiz, 2007 yılında Eureko B.V'nin (bugünkü adıyla Achmea) Garanti Bankası'ndan %80 oranında hissesini almasını takiben adını Eureko Sigorta olarak değiştirmiştir. Böylelikle Eureko Sigorta, 16.000'e yakın çalışanı ile 4 Avrupa ülkesinde, Kanada ve Avustralya'da faaliyet gösteren Hollanda merkezli sigorta ortaklığı Achmea'nın bir üyesi oldu. 2011 yılında Eureko Sigorta %100 Achmea iştiraki olmuştur.

Kendimizi, sınıfının en iyi hasar yönetimi ile hayat sigortacılığı dışındaki tüm branşlarda faaliyet gösteren öncü bankasürans şirketi olarak tanımlıyoruz.

Bankasürans bizim için alternatif bir dağıtım kanalı değil, doğrudan uzmanlık alanımızdır. Yurtiçi yaygın dağıtım ağına sahip Garanti BBVA ile güçlü iş birliğimiz, yüz binlerce müşteriye ulaşmamızı ve Türkiye'nin en etkin banka sigortacılarından biri olmamızı sağlıyor. Banka dağıtım kanalımıza ek olarak, ülke çapında seçkin acente ve broker ağıyla da çalışıyoruz. Uluslararası reasürörlerle uzun yıllara dayanan ilişkilerimizin yanı sıra ulusal reasürans şirketleri ile de yakın iş birliği içerisinde faaliyetlerimizi yürütmekteyiz.

Amacımız, Stratejimiz ve Değerlerimiz

Eureko Sigorta olarak, etkin pazarlama stratejisi, müşteri memnuniyeti odaklı hizmet anlayışı, risk değerlendirme yetkinliği, hasar yönetimi konusundaki uzmanlığı ve değerlerimize olan bağlılığımızla sağladığımız, ülkemizin en zor ekonomik dönemlerinde bile istikrarlı ve sürdürülebilir performansımızla gurur duyuyoruz. Tüm bunlar “daha iyi yarınlar için sürekli bir iç huzuru yaratma” amacımıza hizmet etmekte.

Bu amaç doğrultusunda hareket ederken stratejimiz, müşteri odaklı olmayı stratejisinin en üstüne koyan, sınıfının en iyisi müşteri etkileşimi ile müşterileri için değer yaratan, standart ürünlerin ötesinde ihtiyaçlara yönelik çözümler sunan bir şirket olmaktır. Bizim açımızdan bu ancak, yenilikçi ürün ve hizmetler, faal yönetim mekanizmaları ve güncel bir çalışma şekli ile mümkündür. Bunlar arasında veriye dayalı karar verme, entegre bir iş ortakları ekosistemine sahip olma, müşterilerimize tüm kanallarımızda birleşik bir deneyim sunma, dijitalleşme ve sürdürülebilirliği içeren yeni, çevik bir çalışma biçimini benimseme sayılabilir.





SADELİK

- » Hayatı Kolaylaştırırız.
- » Tüm ürün, hizmet ve süreçlerde basit, anlaşılır ve net olmayı benimseriz, gereksiz süsleme ve abartılar yerine yalınlığı tercih ederiz. Şirket'in organizasyon yapısında da bürokrasiden uzak, hızlı karar alma mekanizmaları işletiriz.

EMPATİ

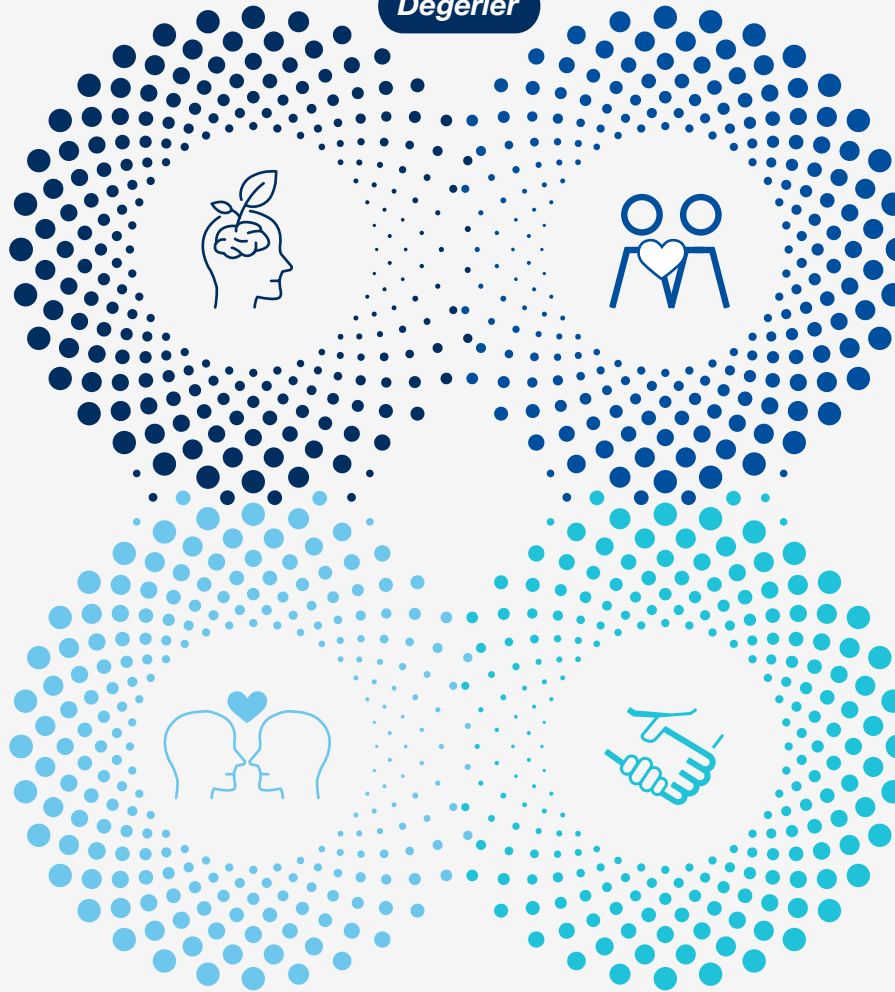
- » Herkese Değer Veririz.
- » Müşterilerimizi, iş ortaklarımızı ve çalışanlarımızı dinler, kendimizi onların yerine koyarak empati değerimizle hareket ederiz.

Değerlerimiz

Şirket kültürlerinin ve değerlerinin amaç ve stratejileri canlı tuttuğunuz bilincindeyiz. Bu sebeple, Empati, Samimiyet, Sadelik, Birliktelik değerlerimize sahip çıkmaya özen gösterir; müşterilerimize, iş ortaklarımıza ve birbirimize tüm bu değerler ışığında yaklaşırız.

Kurumsal

Değerler



BİRLİKTELİK

- » Birlikte gelişiriz.
- » Birlikte hareket etmeyi insanları bir arada tutan en önemli unsur olarak tanımlarız. Ortak hedeflerimize doğru ilerlerken, yaratıcılık ve potansiyelimizi birlikte hareket ederek ortaya çıkarır, çalışanlarımız, iş ortaklarımız ve müşterilerimizin memnuniyetini en üst düzeyde tutmak için birlikte hareket ederiz.

SAMİMİYET

- » İçtenlik ile hareket ederiz.
- » Tüm paydaşlarımız ve müşterilerimiz ile olan ilişkilerimizin merkezine sevgi, saygı ve güveni koyar, samimiyet inşa ederiz.



Tüm faaliyetlerimizde dürüstlük içinde hareket eder ve dünya çapında kabul görmüş etik ilkeleri benimseriz. Etik İlkeler Politikamız kurumsal internet sitemizde yer almaktadır.



Rakamlarla Eureko Sigorta

Özet Finansal Veriler (milyon TL)	2019	2020	2021
Prim Üretimi (milyon TL)	1.466,82	1.836,04	2.565,44
Teknik Kâr	122,81	113,4	31,5
Özkaynak Verimliliği (%)	19,2	18,1	28,4
Aktifler Toplamı	2.132,38	2.439,64	3.520,17

Ortaklık Yapısı



31 Aralık 2020 tarihi itibarıyla
Şirketin ödenmiş sermayesi

60 milyon TL'dir.

*Söz konusu sermaye tamamı Achmea
B.V.'ye ait olan 6.000.000.000 adet
hisseye bölünmüştür.*

Prim Üretimi



Eureko Sigorta'nın 2021
yıllık toplam prim üretimi

**2.565,44
milyon TL** olup,

*bunun %36,21'ini Yangın ve Doğal Afetler, %19,02'sini
Genel Hasarlar, %14,63'ünü Motorlu Taşıtlar,
%9,44'ünü Maddi Hasarlar, %6,57'sini Motorlu
Taşıt Yükümlülükleri, %5,72'sini Sağlık, %2,50'sini
Genel Yükümlülükler, %2,43'ünü Kazalar, %1,87'sini
Taşımacılık ve %1,61'ini diğer ürünler oluşturmaktadır.*

	2017	2018	2019	2020	2021	Change
Prim Üretimi (milyon TL)	1.379,00	1.522,30	1.466,82	1.836,04	2.565,44	%40
Kaza	33,00	38,28	60,44	56,47	62,34	%10
Sağlık	126,60	152,99	77,60	128,70	146,70	%14
Motorlu Taşıtlar	292,80	270,81	286,52	291,12	375,25	%29
Hava Taşıtları	2,90	4,31	84,00	2,44	4,68	%92
Deniz Taşıtları	13,20	13,77	12,97	17,25	21,90	%27
Taşımacılık	32,90	30,71	26,48	36,30	48,05	%32
Yangın ve Doğal Afetler	419,90	554,29	542,34	749,58	928,94	%24
Genel Hasarlar	214,00	234,58	239,14	305,93	488,03	%60
Motorlu Araç Yükümlülüğü	185,00	146,65	135,16	155,31	168,46	%8
Hava Taşıtı Yükümlülüğü	5,30	6,09	6,48	8,63	8,94	%4
Genel Yükümlülük	33,40	40,41	46,18	51,54	64,16	%24
Kredi	1,40	2,22	2,06	1,71	2,05	%20
Maddi Hasarlar	14,90	24,52	23,64	28,00	242,28	%765
Yasal Koruma	3,70	2,65	2,96	3,07	3,66	%19

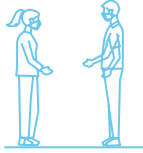


Türkiye'de Eureko Sigorta

Eureko Sigorta üretiminin yaklaşık %36'sı yangın ve doğal afetler, %19'u genel hasarlar, %15'i kara taşıtları, %9'u maddi hasarlar, %7'si kara taşıtları yükümlülüğü, %6'sı hastalık/sağlık, %3'ü genel yükümlülük, %2'si kaza, %2'si taşımacılık, %1'i su araçları ve %1'i diğer branşlardan oluşmaktadır. Müşteri odaklı ve girişimci yapısıyla bireysel, KOBİ ve ticari & kurumsal müşterilere hizmet veren şirket, Türkiye'de bankasürans alanında lider bir sigorta şirkettir.

Türkiye'de 30 yılı aşkın süredir faaliyet gösteren Eureko Sigorta, müşteri- veri-dijital odaklı yaklaşımı, etkin satış ve pazarlama stratejisi, ulusal ve uluslararası reasürörlerle uzun vadeli ilişkiler, risk danışmanlığı ve tazminat yönetimindeki uzmanlığı ile farklılaşan istikrarlı ve sürdürülebilir bir performans sunmakta, yönetim ve değerlerine bağlılık göstermektedir. Garanti BBVA, Türkiye Finans Katılım Bankası gibi dağıtım kanalları, 550'ye yakın acente ve brokerin yanı sıra ülke çapındaki bölge müdürlükleri, Müşteri İletişim Merkezi ve dijital kanallar aracılığıyla müşterilerine sigorta ürün ve hizmetleri ile birlikte sigortacılığın ötesinde hizmetler sunuyor. Eureko Sigorta'da yaş ortalaması 35'tir. Toplam 695 çalışanın %96'sı üniversite mezundur.

Eureko Sigorta'da



yaş
ortalaması
35'tir.

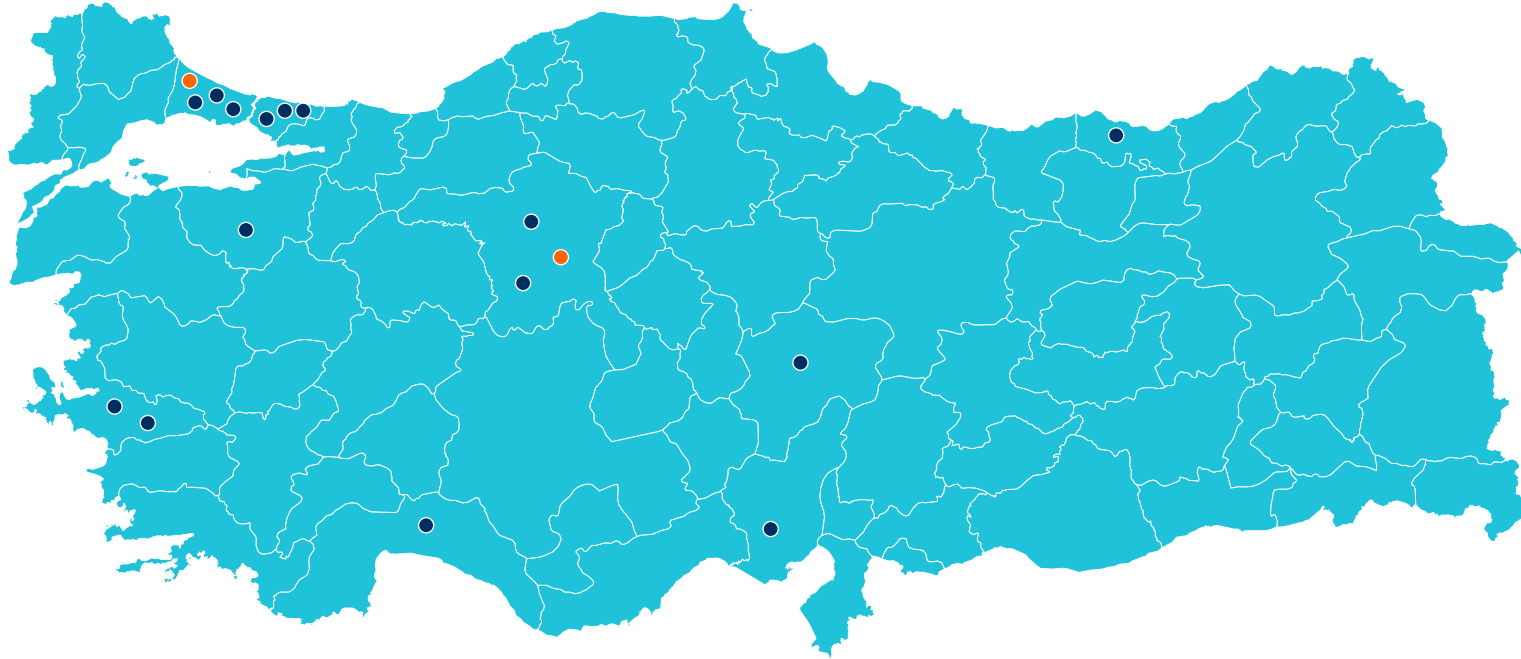


Toplam
695
çalışanın
%96'sı
üniversite
mezundur.





Türkiye’de Eureko Sigorta



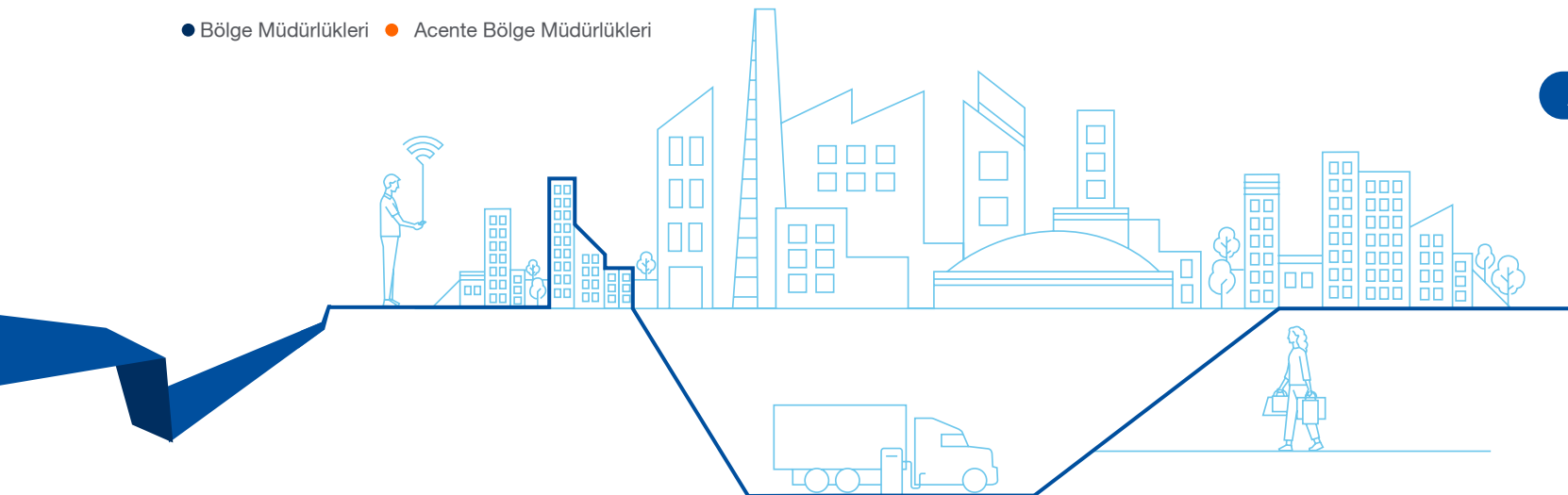
● Bölge Müdürlükleri ● Acente Bölge Müdürlükleri

Banka Bölge Müdürlüklerimiz

- Akdeniz ve Orta Anadolu Bölge Müdürlüğü
- Ankara 1 ve Ankara 2 Bölge Müdürlüğü
- Ankara Kurumsal ve Ticari Bölge Müdürlüğü
- Çukurova ve Güneydoğu Anadolu Bölge Müdürlüğü
- Doğu Karadeniz ve Doğu Anadolu Bölge Müdürlüğü
- Güney Ege Bölge Müdürlüğü
- İstanbul Anadolu 1 & 2 Bölge Müdürlüğü
- İstanbul Anadolu 3 ve Batı Karadeniz Bölge Müdürlüğü
- İstanbul Anadolu Kurumsal ve Ticari Bölge Müdürlüğü
- İstanbul Avrupa 1 & 2 & 3 Bölge Müdürlüğü
- İstanbul Avrupa 4 & 5 Bölge Müdürlüğü
- İstanbul Avrupa Kurumsal ve Ticari Bölge Müdürlüğü
- İzmir ve Ege Bölge Müdürlüğü
- Marmara ve Batı Anadolu Bölge Müdürlüğü
- Orta Anadolu Bölge Müdürlüğü

Acente Bölge Müdürlüklerimiz

- Orta Anadolu Ajans Bölge Müdürlüğü
- İstanbul Ajans Bölge Müdürlüğü





Ürün ve Hizmetlerimiz

Türkiye'nin lider bankasürans şirketi olarak bireysel, ticari, kurumsal müşterilere ve KOBİ'lere hizmet veriyoruz. Faaliyetlerimizi Sigortacılık Kanunu ve Sigortacılık Kanununa dayalı olarak Hazine ve Maliye Bakanlığı tarafından yayınlanan yönetmelikler başta olmak üzere ilgili diğer mevzuatlara uygun olarak yürütmekteyiz.

Gelişen tüketici ihtiyaçlarını karşılamak için bireysel, ticari ve kurumsal müşterilerimize özel ürün gamımızla yenilikçi ve girişimci bir yapı ile hizmet vermeye çalışıyoruz. Maddi hasarlar, yangın ve doğal afetler, genel hasarlar, taşımacılık, deniz taşıtları, kara taşıtları, kara taşıtları yükümlülüğü, genel yükümlülük, kaza, hava taşıtları, hava taşıtı yükümlülüğü, kefalet, kredi, yasal koruma ve sağlık gibi birçok sigorta branşında faaliyet göstermekteyiz.

Garanti BBVA ve Türkiye Finans Katılım Bankası gibi dağıtım kanallarımıza ek olarak, 2021 yılı itibari ile 550'ye yakın acente ve broker ile yurt çapında yaygın bir ağı ile müşterilerimize sigortacılık hizmet ve ürünleri sunmaktayız. Doğu Grubu bankaları ve şirketleriyle de iş birliğimizi sürdürüyoruz.



2021 yılı itibari ile
550'ye yakın
acente ve broker
ile yurt çapında
yaygın bir ağı ile
müşterilerimize
sigortacılık hizmet ve
ürünleri sunmaktayız.

Yönetim Kurulu ve İcra Komitesi Yapısı

Yönetim Kurulu, Eureko Sigorta'nın en üst düzey karar organıdır. Yönetim Kurulu, altı bağımsız üye olmak üzere dokuz üyeden oluşmaktadır. Yönetim Kurulu bünyesinde üç kadın üye görev yapmaktadır. Kurul Başkanı ve CEO görevleri farklı kişiler tarafından yürütülür.

CEO'nun liderliğindeki İcra Komitesi, Yönetim Kurulu tarafından belirlenen kurumsal stratejilerin eyleme dönüştürülmesinden sorumlu üst yönetim organıdır. İcra Komitesi sektörel deneyim ve bilgi birikimi kanıtlanmış beş üyeden oluşmaktadır.



İç Denetim, Risk Yönetimi ve İç Kontrol Faaliyetleri

Bir finans kuruluşu olarak risk yönetimi, iç denetim ve kontrol faaliyetlerine büyük önem veriyoruz. Doğrudan Yönetim Kurulu'na bağlı olan Denetim ve Risk Komitesi, iç kontrol ve risk yönetiminden sorumlu en üst düzey organdır. Komite, öngörülen riskleri ve iç kontrol bulgularını periyodik olarak değerlendirir. Uluslararası standartlar ve yasal düzenlemeler doğrultusunda yürütülen bu çalışmalar sonucunda şirketin maruz kaldığı risklerin etkin yönetimi için gerekli aksiyonları alıyoruz.

Risk ve Uyum Müdürlüğü, tüm iş birimlerinin katılımıyla risk yönetimi ve iç kontrol faaliyetlerini koordine etmektedir. İç kontrol ve risk yönetim sistemlerinin güvenilirliği ve etkinliği sürekli gözden geçirilmekte, risklerin önlenmesi, şirket faaliyetlerinin iyileştirilmesi ve hedeflerine ulaşmasına yardımcı olmak amacıyla iş süreçleri bu doğrultuda güncellenmektedir.

İç Denetim faaliyetleri, bir İç Denetim Daire Başkanı, dört Kıdemli Müfettiş ve bir Müfettişten oluşan İç Denetim Departmanı tarafından yürütülmektedir. İç Denetim Departmanı, doğrudan Yönetim Kurulu'na bağlı olarak teşkilatlanmıştır ve idari olarak bağımsızdır. Ayrıca İç Denetim Departmanı, Denetim ve Risk Komitesi aracılığıyla Yönetim Kurulu'na raporlama yapmaktadır.

Eureko Sigorta ve Sürdürülebilirlik





Sürdürülebilirlik önceliklerimiz

İklim değişikliği ve eşitsizliklerin artması başta olmak üzere, bugün karşılaştığımız sürdürülebilirlik sorunları finans sektörünü sorumlu iş uygulamalarını teşvik etmek ve finansal uygulamalar ve ürünler aracılığıyla sürdürülebilirlik risklerini azaltmak amacıyla tüm ekonominin denetleyicisi rolüne sokuyor. Sigorta şirketlerinin profesyonel risk yöneticileri olması nedeniyle sürdürülebilirlik risklerinin yönetimindeki rolleri, sadece kendi operasyonlarında değil, tüm değer zincirinde daha belirgin hale geldi. Sürdürülebilir sigorta uygulamaları, endüstrilerin sorumlu iş uygulamalarını benimsemelerini kolaylaştırmaktadır.

Eureko Sigorta olarak, içinde bulunduğumuz küresel koşulların olumsuz etkilerini aşmak için gereken özeni göstermenin topluma ve paydaşlarımıza karşı doğal bir sorumluluğumuz olduğuna ve bunun için sürdürülebilir sigortacılık felsefesi üzerine kurulu yeni bir iş yapış biçimini benimsememiz gerektiğine inanıyoruz. Bu doğrultuda sürdürülebilirliği, "BM Sürdürülebilir Kalkınma Amaçlarını desteklemek" başta olmak üzere, şirketimizin dört stratejik hedefinden biri olarak konumlandırdık. Aralık 2019'da, sürdürülebilirlik faaliyetlerinin şirketimiz bünyesinde nasıl organize edileceğini ve kurumsal stratejimize nasıl entegre edilmesi gerektiğini belirlemek için ilk çalışma grubumuzu oluşturduk.

Çalışma grubumuz, üst yönetimimiz, Achmea ve diğer dış paydaşlarımızla koordineli olarak Eureko Sigorta'nın sürdürülebilirlik vizyonunu oluşturmak için 2020 yılında çalışmalarına başlamıştır. Eureko Sigorta'nın 17 SKA içinde en fazla etki yaratacağı hedeflerin seçimini sağlayacak bir önceliklendirme analizi gerçekleştirdik. Bu süreci GRI Standartları gibi uluslararası standartların bulunduğu ilkeler doğrultusunda sistematik ve çok paydaşlı yaklaşımla yürüttük. Ardından, İcra Kurulu, önceliklendirme sürecinin sonuçlarını onayladı. Sonuç olarak 2021 ve sonrasında çalışma alanlarımızı şekillendirmek için önceliğimiz olarak sekiz Sürdürülebilir Kalkınma Amacı belirlendi.

Eureko Sigorta olarak, içinde bulunduğumuz küresel koşulların olumsuz etkilerini aşmak için gereken özeni göstermenin topluma ve paydaşlarımıza karşı doğal bir sorumluluğumuz olduğuna ve bunun için sürdürülebilir sigortacılık felsefesi üzerine kurulu yeni bir iş yapış biçimini benimsememiz gerektiğine inanıyoruz.



Eureko Sigorta “İklim Şampiyonu!”

Orman yangınları, sel baskınları, tayfunlar, dünyayı mahveden kuraklıklar gibi doğal afetlerin yanı sıra sosyo-ekonomik olumsuz sonuçların ortaya çıkmasıyla, iklim değişikliği gelecek nesiller ve bizler için büyük bir endişe kaynağı haline geldi. Bu nedenle, Eureko Sigorta olarak tüm operasyonlarımızda ve dış etkileşimlerimizde SKA 7 Erişilebilir ve Temiz Enerji ile SKA 13 İklim Eylemi'ni desteklemeyi hedefliyoruz. Bu konunun küresel sürdürülebilirlik açısından büyük bir risk oluşturduğuna inanıyor ve iklim eylemini hem iş yapış biçimimiz hem de hizmetlerimizle desteklemenin bizim sorumluluğumuz olduğunu düşünüyoruz.

Çalışanlarımız Önemlidir

Eureko Sigorta'yı bugünkü haline getiren ve yarın olmak istediğimiz yere bizi taşıyacak olanlar çalışanlarımızdır. Çalışanlarımızın hayatlarına değer katmak ve onlara “daha iyi yarınlar için sürekli iç huzuru” vermekle yetkilendirildik.

SKA 3 Sağlıklı ve Kaliteli Yaşam, SKA 4 Nitelikli Eğitim ve SKA 5 Toplumsal Cinsiyet Eşitliği, çalışanlarımızın refahına ve gelişimine olan bağlılığımızı gösterirken, Eureko Sigorta'nın tüm insanların eşitliğine ve kadınların iş gücünde güçlendirilmesine olan bağlılığını bir kez daha teyit etmektedir.

Büyük Sekiz'i Tamamlamak

Büyük bir başarının ancak ortak bir amaç etrafında birleşen paydaşların iş birliği ve ortaklıkları ile mümkün olduğuna inanıyoruz. Farklı görüşler, çözüm çabalarının verimliliğini artırır. Bu nedenle, herkes için daha sürdürülebilir bir geleceğe yönelik uzun süreli ortaklıklar kurma taahhüdümüzü pekiştirmek için SKA 17 Amaçlar İçin Ortaklıklar'ı diğer önceliklerimiz arasında benimsedik.



Geleceği İzlemek

Sürdürülebilirlik yolculuğumuz devam ederken, önemlilik analizimizden iki SKA, gelecekteki fırsatları izleyecek alanlar olarak tanımlandı; bu SKA'lar şöyle: SKA 8 İnsana Yakışır İş ve Ekonomik Büyüme ve SKA 11 Sürdürülebilir Şehirler ve Topluluklar.



Sürdürülebilirliği nasıl yönetiyoruz?





Eureko Sürdürülebilirlik Komitesi

Başkanlığını CFO'nun yaptığı Eureko Sürdürülebilirlik Komitesi, sürdürülebilirlik öncelikleriyle ilgili kurumsal bölümlerin yöneticilerinden oluşur ve doğrudan CEO ve Yönetim Kurulu'na raporlar. Asil üyelerin yanı sıra, üye olmayan Eureko Sigorta çalışanları, denetçiler, danışmanlar ve çeşitli uzmanlar, uzmanlıklarına danışmak üzere Komite toplantılarına davet edilir.

Komitenin temel sorumluluğu, çevresel, sosyal, yönetim alanlarını içeren sürdürülebilirlik konularında stratejik eylemler geliştirmek ve yönetmektir. ESK, sorumluluğu doğrultusunda aşağıdaki görevleri yerine getirmektedir:

1. Sürdürülebilirlik risk ve fırsatlarını değerlendirerek şirketin sürdürülebilirlik önceliklerinin belirlemek, gözden geçirmek, (gerektiğinde) revize etmek,
2. Sürdürülebilirlik öncelikleri ile ilgili kurumsal politika, prosedür ve stratejileri yayınlamak, gözden geçirmek ve (gerektiğinde) revize etmek,
3. SD tarafından belirlenen kısa, orta ve uzun vadeli kurumsal sürdürülebilirlik hedeflerini onaylamak/revize etmek,
4. Hedefler doğrultusunda kurumsal performansı değerlendirmek,
5. Kurumsal çalışmalarını sürdürülebilirlik önceliklerinde yoğunlaştırmak için çalışma grupları oluşturmak, bu grupların çalışma normlarını belirlemek,

6. Çalışma gruplarının faaliyetlerini ve önerilerini değerlendirmek,
7. SD tarafından belirlenen adaylar arasından Eureko Paydaş Konseyi (EUSC) üyelerinin atanması, EUSC'nin çalışma koşullarının belirlenmesi, EUSC'nin tavsiyelerinin değerlendirilmesi ve buna göre gerekli aksiyonların alınmasını sağlamak,
8. Sürdürülebilirlik raporunu incelemek ve yayınlanması için onay vermek,
9. Sürdürülebilirlik performansının iyileştirilmesi için ilgili çalışma gruplarının önerilerini değerlendirerek, CEO ve Yönetim Kurulu'na eylem planları, uygulama ve yatırım önerilerinde bulunmak,
10. CEO için, sürdürülebilirlik uygulamaları ve sonuçları, hedeflere yönelik performans ve geleceğe yönelik projeksiyonları içeren dönemsel raporlar hazırlamak,
11. Sürdürülebilirlik uygulamaları ve sonuçları, hedeflere yönelik performans ve gelecek projeksiyonlarını içeren yıllık Yönetim Kurulu raporlarını hazırlamak,
12. Kompozisyon ve sorumluluklar dahil olmak üzere (CEO'nun onayı ile yürürlüğe giren) Komite'nin kendi çalışma koşullarını gözden geçirmek ve (gerekirse) revize etmek.

ESK, sürdürülebilirlik programının etkin bir şekilde uygulanmasını sağlamak için düzenli aralıklarla toplanır. Raporlama döneminde ESK 2 toplantı yapmıştır.



Eureko Sigorta Sürdürülebilirlik Hedefleri

Sürdürülebilirlik konularında yüksek düzeyde bir performans elde etmek için, 2021'de sürdürülebilirlik hedefimizi, önceliklerimiz üzerine kurulu ve Achmea Group'un küresel sürdürülebilirlik hedefleri ile uyumlu SMART hedeflere kanalize ettik.

Bu doğrultuda Eureko Sigorta olarak hedeflerimiz aşağıdadır;

- ES, Karbon Nötr durumunu koruyacak ve 2030 yılına kadar iklim açısından nötr (Net Sıfır) iş operasyonlarını hedefleyecek.
- ES, 2030 yılına kadar Yeşil Yatırımlarını %5'e çıkaracak.
- ES, Tarım İşletmelerinde Sürdürülebilir ve Yeşil Finansmanı destekleyecek.
- 2025 itibarıyla, İklim ve Toplumsal Cinsiyet Eşitliği ilkelerinin yürürlükte olmasını güvence altına alacak.
- Çalışanlarımız, Eureko Sigorta'nın sürdürülebilirlik girişimlerinin bilincinde olacak ve etki alanlarında harekete geçirecek.



Sürdürülebilirlik Çalışma Grupları

ESK tarafından kurulan Sürdürülebilirlik Çalışma Grupları (SÇG), kurumsal stratejileri, tanımlanmış sürdürülebilirlik önceliklerinde eylemlere dönüştürmekten ve performansı izlemekten sorumlu departman temsilcilerinden oluşan ekiplerdir.

Şu anda kurulu olan iki aktif SÇG vardır;

1. İklim Eylemi ve Yenilenebilir Enerjiye odaklanan SKA'lar için ES-Cynergy Çalışma Grubu,
2. Eğitim, Sağlıklı ve Kaliteli Yaşam ile Cinsiyet Eşitliğine odaklanan SKA'lar için ES-Improvers Çalışma Grubu.
3. Daha önce Sürdürülebilirlik Programı Yönetim Ekibi (SPYE) de bir çalışma grubu olarak kurulmuştur. Ancak raporlama döneminde bu çalışma grubu, atanmış yöneticisiyle birlikte Sürdürülebilirlik Departmanı (SD) olarak adlandırılan kurumsal bir departmana dönüştürülmüştür.

Sürdürülebilirlik Çalışma Grupları, odaklandıkları SKA'larla ilgili olarak çeşitli faaliyetlerde bulunmaktadır;

4. Kurumsal stratejilerin, uygulanabilir aksiyon planlarına, kısa, orta ve uzun vadeli SMART performans hedeflerine dönüştürülmesi,
5. Faaliyet alanları ile ilgili risk ve fırsatların tanımlanması, kurumsal düzeyde risk ve fırsat tanımlama süreçlerinin desteklenmesi,
6. Çalışma alanlarıyla ilgili analiz ve değerlendirmelerin yapılması,
7. Performans geliştirme, proje ve ortaklık geliştirme için uygulanabilir uygulamaları belirleme ve bunları hayata geçirmek için endüstriyel uygulamaların, en iyi uygulamaların, gelişmelerin izlenmesi,
8. Sürdürülebilirlik raporlama sürecinin raporlanabilir veri ve bilgilerle desteklenmesi,
9. Mevzuat ortamını takip ederek, şirketin faaliyetlerini etkileyebilecek yerel ve uluslararası girişimlerde bulunulması.

"İklim Eylemi ve Yenilenebilir Enerji" Odaklı ES-Cynergy Çalışma Grubu:

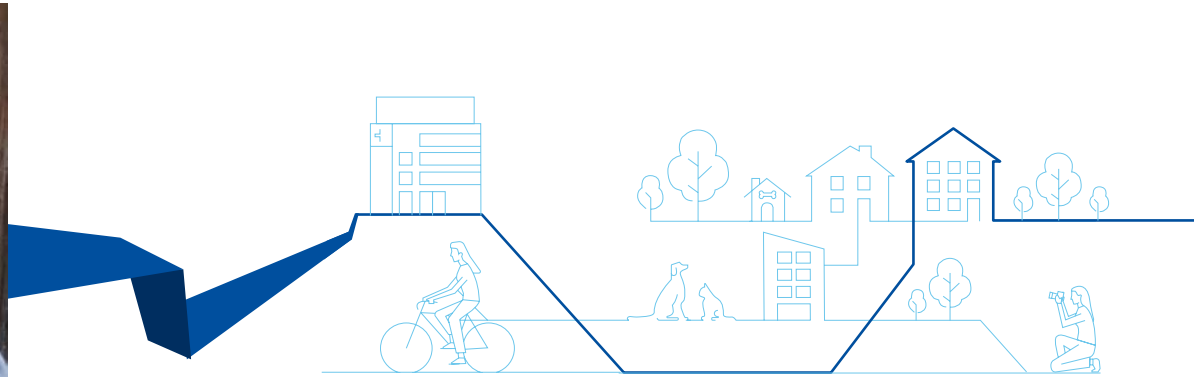
Eureko'nun şirket dışı odaklı olarak öncelik verdiği BM Sürdürülebilir Kalkınma Amaçları, SKA7 Erişilebilir Temiz Enerji ve SKA13 İklim Eylemi'dir. Bu nedenle, bu konu altında kurulan SÇG'nin sorumluluk alanı, iş uygulamaları, sigorta ürünleri ve hizmetleri veya dış ortaklık projeleri aracılığıyla şirketin iklim ve çevre üzerindeki etkisini iyileştiren performans sonuçlarını sunulmasıdır.

Bu SÇG'nin kurucu üyeleri, SD, Finans ve Stratejik Planlama, Risk Yönetimi, Tedarik ve Tesis Yönetimi, Reasürans, Ürün Geliştirme, Bölgesel Bölümler ve diğer gönüllü çalışanlar gibi çeşitli organların temsilcileridir.

"Nitelikli Eğitim, Sağlıklı ve Kaliteli Yaşam ile Cinsiyet Eşitliği" Odaklı ES-Improvers Çalışma Grubu:

Eureko'nun şirket içi bir odakla öncelik verdiği BM Sürdürülebilir Gelişmeler Amaçları, SKA3 Sağlıklı ve Kaliteli Yaşam, SKA4 Nitelikli Eğitim ve SKA5 Toplumsal Cinsiyet Eşitliği'dir. Bu konu altında kurulan SÇG'nin sorumluluk alanı, şirketin çalışanların sağlığı, güvenliği ve refahı üzerindeki etkisini, çalışanların eğitimini ve kariyer gelişimini iyileştiren ve şirket içinde cinsiyet çeşitliliğini, fırsat eşitliğini ve kapsayıcılığı geliştiren performans sonuçlarını sunmaktır. ÇG çalışmaları dış faaliyetlerle de genişletilebilir.

Bu SÇG'nin kurucu üyeleri, SD, Kurumsal İletişim, İnsan Kaynakları, Tedarik ve Tesis Yönetimi, Hukuk ve Uyumluluk ve diğer gönüllü çalışanlar gibi çeşitli organların temsilcileridir.





Paydaşları Sürdürülebilirlik Yönetimine Dahil Etme

Paydaş odaklı bir yönetim anlayışı geliştirmede şeffaflık ve hesap verebilirlik yol gösterici ilkelerimizdir. Paydaşlarımızla karşılıklı fayda ve hedeflere dayalı yakın ve sağlıklı ilişkiler kurmak önceliğimizdir.

Paydaşlarımızla etkileşimi artırma ve sürdürülebilirlik çalışmalarımızın etkinliğini artırma amacı güderiz. Çeşitli dış paydaşlar ve çalışan temsilcilerinden oluşan bir danışma grubu olacak Eureko Paydaş Konseyi'ni (EUPK) kurmaya karar verdik. EUPK'nın ana sorumluluğu, stratejik sürdürülebilirlik boyutları, sürdürülebilirlik uygulamaları ve performans geliştirme potansiyelleri hakkında Eureko Sürdürülebilirlik Komitesi'ne (ESK) tavsiyelerde bulunmak olacaktır. Bu tür bir organizasyonla ilgili tüm yol gösterici materyalleri ve politikaları geliştirmemize rağmen, pandemi zorlukları nedeniyle henüz uygun üyeler atayamadık. Önümüzdeki dönem için Konsey'i kurmayı hedefliyoruz.

Bununla birlikte, 2021'de, etki yaratma olanağımız olan her yerde kilit paydaşlarımız Achmea, Garanti BBVA, Hollanda Konsolosluğu ve Belediyeler ile sürekli iletişim halinde kalarak ortak projeler sürdürdük.

Paydaş Katılım Kanalları

İlişkilerimizin doğası ve paydaşlarımızın beklentileri doğrultusunda farklı türdeki paydaş grupları için farklı iletişim kanalları kullanılmaktadır.

Paydaş Grupları	Etkileşim Türü ve Sıklığı
Paydaşlar	Genel Kurul (yıllık), Faaliyet Raporu (yıllık), Mali Tablolar (çeyrek), Sürdürülebilirlik Raporu (yıllık), Kamuyu Aydınlatma Platformu Açıklamaları (anlık), Özel Durum Açıklamaları (anlık), İnternet Sitesi (sürekli)
Çalışanlar	Faaliyet Raporu (yıllık), Sürdürülebilirlik Raporu (yıllık), İç İletişim Portalı (sürekli), İnternet Sitesi (sürekli), Çalışan Bağlılığı Anketi (yıllık), Eğitimler (sürekli)
Kurumsal Müşteriler	Faaliyet Raporu (yıllık), Sürdürülebilirlik Raporu (yıllık), Sigorta Politikaları (sürekli), Pazar Araştırmaları (sürekli), Satış Kanalları (sürekli), Web Sitesi ve Mobil Uygulamalar (sürekli),
İletişim Merkezi (anlık), Sosyal Medya (sürekli)	Annual Report (annual), Sustainability Report (annual), Insurance Policies (continuous), Market Researches (continuous), Sales Channels (continuous), Website and Mobile Apps (continuous), Communication Centre (instant), Social Media (continuous)
Bireysel Müşteriler	Faaliyet Raporu (yıllık), Sürdürülebilirlik Raporu (yıllık), Sigorta Politikaları (sürekli), Pazar Araştırmaları (sürekli), Satış Kanalları (sürekli), Web Sitesi ve Mobil Uygulamalar (sürekli), İletişim Merkezi (anlık), Sosyal Medya (sürekli)
Toplum	Faaliyet Raporu (yıllık), Sürdürülebilirlik Raporu (yıllık), İnternet Sitesi ve Sosyal Medya (sürekli), Ulusal ve Yerel Medya (anlık), Sosyal Sorumluluk Projeleri (sürekli)
Kamu Kurumları	Faaliyet Raporu (yıllık), Sürdürülebilirlik Raporu (yıllık), İnternet Sitesi (sürekli), Yazışmalar (anlık), Komiteler ve Sektör Toplantıları (sürekli),
Banka Sigortacılığı	Faaliyet Raporu (yıllık), Sürdürülebilirlik Raporu (yıllık), Web Sitesi (sürekli), Proje Ortaklıkları (anlık), Kurumsal Politikalar (sürekli), Toplantılar (anlık), Hizmetler (sürekli), Eğitimler (sürekli), Kampanyalar (sürekli)
Acenteler ve Brokerler	Faaliyet Raporu (yıllık), Sürdürülebilirlik Raporu (yıllık), İnternet Sitesi (sürekli), Acente Toplantıları (yıllık), Kurumsal Politikalar (sürekli), Toplantılar (anlık), Hizmetler (sürekli), Eğitimler (sürekli)
Anlaşmalı Hizmetler, Uzmanlar, Sağlık Hizmeti Sağlayıcıları, Tedarikçiler	Faaliyet Raporu (yıllık), Sürdürülebilirlik Raporu (yıllık), İnternet Sitesi (sürekli), Hizmet Sözleşmeleri (sürekli), Kurumsal Politikalar (sürekli), Toplantılar (anlık), Eğitimler (sürekli), Denetimler (yıllık)
Reasürörler	Faaliyet Raporu (yıllık), Sürdürülebilirlik Raporu (yıllık), Web Sitesi (sürekli), Uluslararası Sanayi Kuruluşları (anlık), Reasürans Sözleşmeleri (sürekli), Toplantılar (anlık)
Sivil Toplum Örgütleri	Faaliyet Raporu (yıllık), Sürdürülebilirlik Raporu (yıllık), İnternet Sitesi ve Sosyal Medya (sürekli), Sosyal Sorumluluk Projeleri (sürekli), Çalışma Grupları (sürekli), Proje Ortaklıkları (anlık)
Bankalar ve Finansal Kurumlar	Faaliyet Raporu (yıllık), Sürdürülebilirlik Raporu (yıllık), İnternet Sitesi (sürekli), Toplantılar (anlık), Yazışmalar (anlık)

İklim ve Çevre





Ana hedefimiz karbon nötr konumunu korumak ve 2030 yılına kadar net sıfıra ulaşmaktır.

İklim değişikliği, bugün karşı karşıya olduğumuz en belirgin çevresel risktir. İklim değişikliği çevremiz üzerinde fiziksel etkilere sahip olmakla birlikte, aynı zamanda sosyal yaşam ve ekonomik ilerleme üzerinde ciddi zorluklar yaratır. Bu nedenle, Sürdürülebilirlik programımızın ana öncelikleri arasında “SKA-7 Erişilebilir ve Temiz Enerji” ve “SKA13-İklim Eylemi” yer almaktadır. Sürdürülebilir sigorta ilkeleri doğrultusunda, operasyonlarımız üzerindeki iklim risklerini azaltmanın yanı sıra müşterilerimizin iklim dostu uygulamaları benimsemelerini sağlayarak ürün ve hizmetlerimizle düşük karbon ekonomisine geçişi desteklemeyi hedefliyoruz.

Önceki raporlama döneminde iklim değişikliği ile ilgili yönetim becerilerimizi, kurumsal politikalarımızı ve organizasyonumuzu geliştirmek için çalıştık. Bu raporlama döneminde değer zincirimizde iklim eylemini mümkün kılacak ürün ve hizmet özellikleri ve ortaklıklar geliştirmeye odaklandık. Anlamlı uygulamalara ulaşmak ve hedeflerimizi belirlemek için çeşitli çalışmalar yaptık. Bu çalışmalar sırasında, iklim risklerini yönetme konusundaki duruşlarını daha iyi anlamak için iklime duyarlı sektörlerden müşterilerimizle de görüştük. Önemli bir etki yaratabilecek gelecekteki uygulamalarımızı belirlemeye devam ediyoruz.

Ana hedefimiz karbon nötr konumunu korumak ve 2030 yılına kadar net sıfıra ulaşmaktır. Mevcut durumumuzu daha iyi analiz etmek için raporlama becerilerimizi geliştirdik.





Operasyonel Etkilerin Yönetilmesi

Etkilerimizin etkin yönetimi için geçen yıl faaliyetlerimizin haritasını çıkarmaya başladık. Hesaplamalarımız, sırasıyla doğrudan enerji tüketimi (yakıtlar), dolaylı enerji tüketimi (elektrik) ve su ve malzeme tüketimi, iş gezileri ve atıklar gibi dolaylı emisyonları hesaba katan Kapsam 1, Kapsam 2 ve Kapsam 3 emisyonunu içerir. Bu yıl, ağırlıklı olarak kapsam 3 emisyon kategorisine daha fazla etki kalemi dahil ederek hesaplamalarımızı iyileştirdik. Ayrıca geçmiş yıllara ilişkin hesaplamalarımızı da revize ettik. Bu sebeple mevcut verilerimiz geçen yıl yaptığımız açıklamalardan önemli ölçüde farklı olabilir.

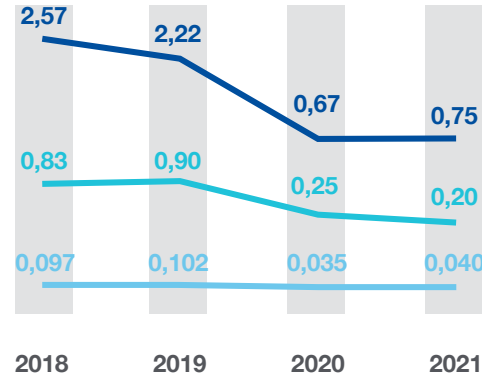
COVID-19 dönemi, 2021 boyunca hâlâ baskın bir unsurdur. Ancak COVID-19 riskleri azaldıkça fiziki operasyonlar arttı. Bu nedenle raporlama döneminde mutlak

değerlerimiz arttı. 2019 yılı verileri, mevcut gelişimimizi anlamak adına daha iyi bir kıyas noktası oluşturmaktadır.

Bu bağlamda, 2021 yılı için toplam GHG emisyonlarımız 828 ton CO₂e olup, önceki yılın performansından %17 daha fazla, ancak yine de 2019'dan %61 daha azdır. Kurumsal araçlar için yakıt tüketimi, binalar için ısıtma ve elektrik kullanımı toplam karbon ayak izinin yaklaşık %77'sini oluşturmaktadır.

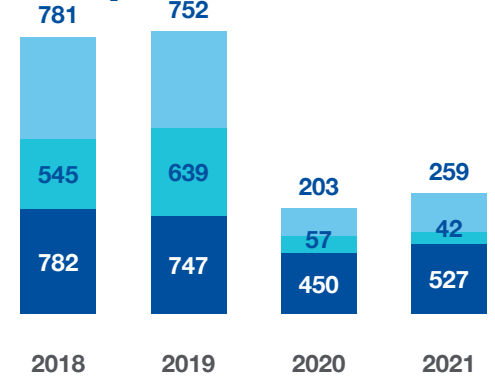
Önceki yıl açıklamalarımız doğrultusunda kurumsal araç filomuzu hibrit araçlarla değiştirmeye başladık. Yine tahmin edildiği üzere, COVID-19'un otomotiv endüstrisinde yarattığı zorluklar nedeniyle değişim sınırlı kaldı. Ancak yine de filomuzda %42 oranında hibrit araca ulaşmayı başardık.

Emisyon Yoğunluğu (ton CO₂e)



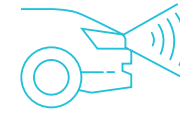
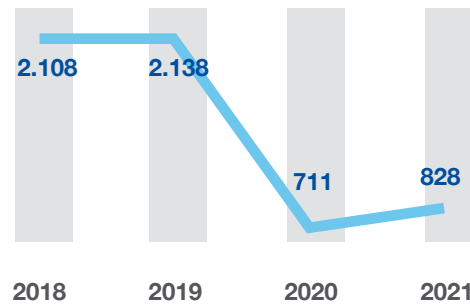
- Çalışan Sayısı Başına
- Çalışma Alanı Başına (m²)
- Prim Üretimi Başına (milyon TL)

Kapsama Göre Sera Gazı Emisyonları (ton CO₂e)



- Kapsam 1
- Kapsam 2
- Kapsam 3

Toplam Sera Gazı Emisyonları (ton CO₂e)



Filomuzda
%42
oranında hibrit
araca ulaşmayı
başardık.

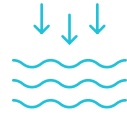


Önümüzdeki dönemlerde de filomuzu hibrit veya elektrikli araçlarla mümkün olduğunca dönüştürmeye devam etmeyi hedefliyoruz.

Faaliyetlerimiz suya duyarlı olmamakla birlikte, su tüketimimizi izleyerek ve raporlayarak paydaşlarımıza örnek olmayı hedefliyoruz. 2021 yılında 2.040 m³ olan toplam su tüketimimiz 2020 yılında 47.471 m³ ve 2019 yılında 169.968 m³ olmuştur.

Kâğıt, poliçe basımı nedeniyle sigorta sektörünün ana tüketim malzemesidir. Yasal gereklilikler nedeniyle kâğıt kullanımından tamamen kaçınıyoruz. Ancak hem operasyonlarımızda hem de poliçe baskı süreçlerimizde kâğıt tüketimini azaltmak için dijitalleşme teknolojilerini kullanmaya çalışıyoruz. 2021 yılında toplam 6,1 ton kâğıt kullandık. Faaliyetlerimizde kâğıt kullanımını daha da azaltmak için çalışan teşviğiyle başlatılan sigorta poliçelerinin dijitalleştirilmesi projesi üzerinde çalışıyoruz.

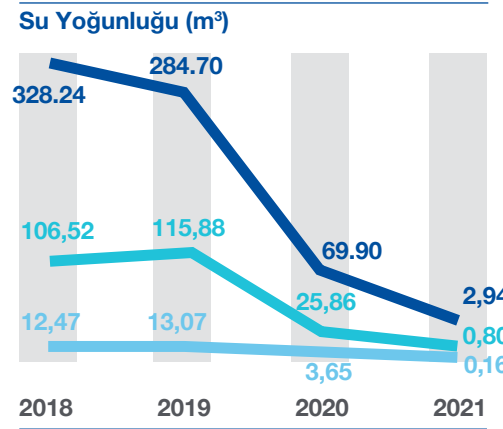
Faaliyetlerimiz sonucunda 2020 yılında 13,71 ton ve 2019 yılında 30,55 ton atık üretirken 2021 yılında 2,26 ton atık ürettik. Bu önemli azalma, temel olarak COVID-19 kısıtlamaları nedeniyle ofis alanlarının kullanımının azalması nedeniyle evsel atıkların azalmasından kaynaklandı. Atıklarımız çoğunlukla tehlikesiz evsel atıklardır ve 2021 yılında kâğıt atığımız 1,8 tondur. Tehlikeli atık olarak sadece 0,1 ton elektrik pili bulunmaktadır. Atıklarımızı yönetmek için iş ortağımız yerel belediyelerin atık yönetim birimleridir. Bu birimler atıklarımızı toplar ve geri dönüşüm ve bertaraf süreçlerini yönetirler.



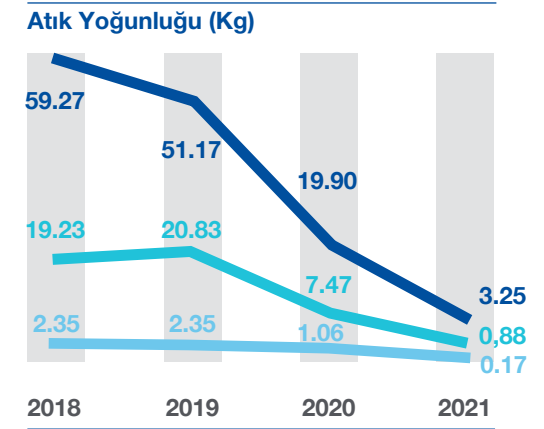
Su tüketimimiz
2021 yılında
2.040 m³
olmuştur.



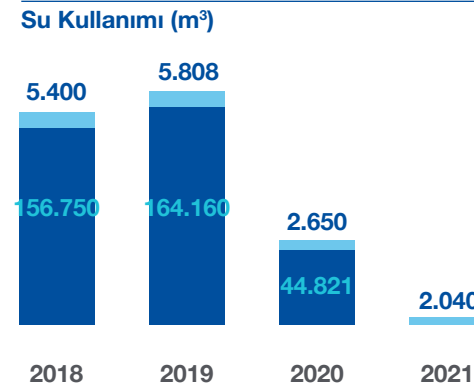
2021 yılında
2,26 ton
atık ürettik.



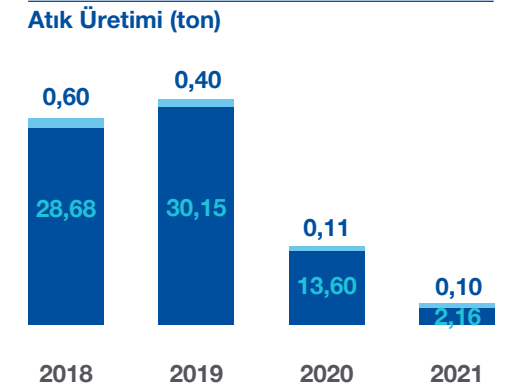
- Çalışan Sayısı Başına
- Çalışma Alanı Başına (m²)
- Prim Üretimi Başına (milyon TL)



- Çalışan Sayısı Başına
- Çalışma Alanı Başına (m²)
- Prim Üretimi Başına (milyon TL)



- İçme Suyu
- Evsel Kullanım



- Tehlikesiz
- Tehlikeli



Sigorta Ürünleri ve İklim Değişikliği

Sorumlu sigortacılık felsefesini benimseyen bir şirket olarak, asıl amacımızın sadece kendi operasyonlarımızdan kaynaklanan sürdürülebilirlik risklerini yönetmek değil, aynı zamanda müşterilerimiz ve iş ortaklarımız da dahil olmak üzere değer zincirimizde sorumlu uygulamalar ve düşük karbon ekonomisine geçiş için sigorta ürün ve hizmetlerini kullanmak olduğuna inanıyoruz.

Risk yönetimi süreçleri sırasında çeşitli sigorta segmentleri veya hizmetleri, sorumlu uygulamaları teşvik ederek veya riski ortadan kaldırarak iklim değişikliğiyle mücadele açısından pozitif değer üretebilir. Örneğin, yenilenebilir enerji üretimi bizim için sadece iş açısından değil, aynı zamanda düşük karbon ekonomisine geçiş üzerindeki etkisi nedeniyle de yoğunlaştığımız bir sektör.

Bu kapsamda 2021 yılında güneş enerjisi, rüzgâr enerjisi, hidroelektrik, jeotermal gibi

372 yenilenebilir enerji üreticisine toplam 140.021.761.406 TL hasara garanti veren toplam 649 poliçe sağladık. Bu poliçeler için yıl içinde yaklaşık 9.562.941 TL hasar ödemesi yaptık.

Eureko Sigorta'nın enerji sektöründeki portföyünü Türkiye'deki santrallerin toplam kurulu gücü ile karşılaştırdığımızda, Eureko Sigorta, hidroelektrik santrallerinin kurulu gücünün %52'sini, rüzgâr santrallerinin %38,1'ini ve güneş santrallerinin %14,5'ini sigortalamaktadır.

Yıl içinde müşterilerimizle çeşitli vesilelerle iletişim kurarak, iklim risklerini ve uygulamalarını öğrenerek onları iklim dostu uygulamalara teşvik edecek alternatif uygulama ve ürünler geliştirdik. Ayrıca, bireyleri çatı güneş enerjisi sistemleri gibi iklim dostu uygulamaları benimsemeye teşvik etmek adına ortaklıklar kurmak için çalıştık. Önümüzdeki dönem için bu bilgileri daha somut uygulamalara dönüştürmeyi hedefliyoruz.

2021 Dünya Gün'ünü kutlamak için elektrikli ve hibrit araçlara yönelik bir kampanya yürüterek Haziran ayına özel indirim sunduk. Program sosyal medyadaki paylaşımlarla başladı. Ayrıca, çevre dostu alışkanlıklar konusunda farkındalığı artırmak için dahili olarak tamamlayıcı içerikler paylaştık. Bu kampanya kapsamında satılan poliçeler, son 5 aylık ortalama poliçe adedini ikiye katladı. Elektrikli ve hibrit araçlara verdiğimiz destek konusunda müşterilerimizden olumlu geri bildirimler aldık.



649

2021 yılında
372 yenilenebilir
enerji üreticisine
toplam 649 poliçe
sağladık.



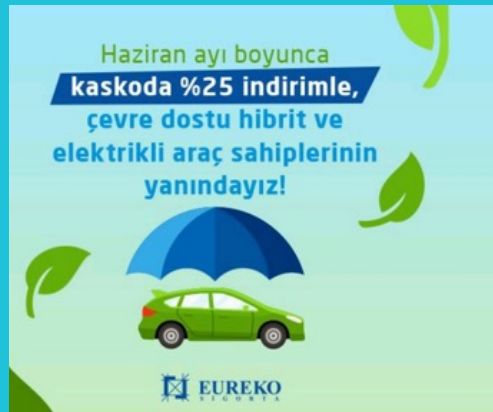


Metropolde Mikro Mobilityyi Anlamak: İstanbul

Kullanım başına ödemeli mikro mobilite çözümleri Türkiye'de son 10 yılda uygulanmaya başlandı ve özellikle pandemi sonrası bireysel ulaşım talebi nedeniyle 2019'da hız kazandı. Ancak sürdürülebilir bir hareketlilik modeli, kentsel hareketlilik ile kamusal alanlar arasında doğru bir ilişki tasarımı gerektirir.

Hollanda İstanbul Başkonsolosluğu, Danimarka Krallığı İstanbul Başkonsolosluğu, WRI Türkiye Sürdürülebilir Şehirler, İstanbul Büyükşehir Belediyesi ve Kadıköy Belediyesi ortaklaşa "Sağlıklı Bir Şehir İçin Kamusal Alanlar ve Düşük Karbonlu Hareket Merkezleri" odaklı bir dizi çalıştay düzenledi. Etkinliğin amacı, yaya, bisiklet gibi aktif ulaşım türlerinin talep ve ihtiyaçlarına cevap verebilen, iyi planlanmış ulaşım bağlantılarına sahip kamusal alanların ekonomik, çevresel ve sosyal sürdürülebilirliğe nasıl katkı sağlayabileceğini vurgulamaktı.

Bu çalıştay dizisinin sponsorlarından biri olarak, sigorta şirketlerinin mikro mobilite konusunda teşvik edici SKA'ları nasıl destekleyebileceği konusundaki görüşümüzü paylaşarak çalıştaya katkıda bulduk. Kentsel altyapıyı mikro mobilite çözümlerine uyarlamak, karbon emisyonlarını azaltarak SKA 13 İklim Eylemini, aktif bir yaşam tarzını destekleyerek SKA 3 Sağlıklı ve Kaliteli Yaşamı ve altyapının kendisini geliştirerek SKA 11 Sürdürülebilir Şehirler ve Toplulukları desteklemektedir. Bu potansiyel alanlar arasında, sigortacılıkla ilgili alanlarla birlikte; bisiklet onarımlarını/hasarlarını kapsayan ürünler, sağlıklı yaşam tarzı seçimlerine göre hesaplanan primler ve farkındalık kampanyalarının desteklenmesi sayılabilir. Örneğin; bu çalıştayların ardından bisiklet altyapısını ve projesini sigortalamak ve altyapı ile ilgili projeler aracılığıyla risk analizini desteklemekle birlikte iklime olan etkiniz nedir gibi sorular sorulmuştur.



Orman Yangınlarına Etkili Tepki Verme

2021 yılında, dünyadaki birçok ülke gibi, Türkiye'de de ülke çapında şiddetli yangınlardan Karadeniz bölgesini kasıp kavuran sel baskınlarına kadar yıkıcı doğal afetler yaşandı. Sürdürülebilirlik Ekibimiz, Ağustos 2021'de şirket bünyesinde çalışan bağış kampanyası başlattı ve orman yangınlarından en çok etkilenen bölgeye ziyaretlere başladı. Eureko Sigorta'nın bölgede yaşayan insanlara gerçekten nerede değer katabileceğini belirlemek amacıyla Belediye yetkilileri, yerel yetkililer ve hükümet yetkilileri ile bir araya gelindi. Köylülerle yaptığımız ziyaretler ve sohbetler sonucunda tarımsal faaliyetleri yeniden başlatmak için sulama borusu ihtiyacı olduğunu ortaya çıkardık. Bağış kampanyamızın tamamlanması ve Eureko Sigorta'dan 6 katın biraz üzerinde kurumsal maaş ile 31.775 metre su borusu ve malzeme bağışı yaparak tüm köyedeki tarımsal faaliyetlere suyun ulaşmasını sağladık. Köylülerin maddi olarak kendilerini yeniden inşa etmelerine yardımcı olacak bir bağışla tarımsal faaliyetlerin sürdürülebilirliğini sağladık. Önümüzdeki yıllarda da köye destek olmaya devam edeceğiz.

Kapsayıcı İşyeri





SKA 3 Sağlıklı ve Kaliteli Yaşam, SKA 4 Nitelikli Eğitim ve SKA 5 Toplumsal Cinsiyet Eşitliğine yoğunlaşarak bu üç ilkeyi önceliğimiz olarak görüyoruz. Buna göre cinsiyet çeşitliliği, fırsat eşitliği, yetenek gelişimi, çalışan güvenliği ve refahı, daha kapsayıcı bir işyeri kültürü yaratma çabalarımızın temel unsurlarını oluşturuyor.

İnsan Kaynakları Departmanı cinsiyet çeşitliliği, fırsat eşitliği, yetenek gelişimi ve çalışan refahının yönetiminden, Satınalma ve Tesis Yönetimi Departmanı ise çalışan sağlığı ve güvenliği süreçlerinden sorumludur. Bir önceki raporlama döneminde, İnsan Kaynakları ile Satınalma ve Tesis Yönetimi departmanları dahil olmak üzere çeşitli iş birimlerinde çalışan yöneticilerden oluşan ES-Improvers çalışma grubunu kurduk. ES-Improvers çalışma grubu, kapsayıcı işyeri politika ve uygulamalarımızı tasarlamamızın yanı sıra değer zincirimizdeki etkimizi artıracak ürün ve hizmetler geliştirmekten sorumludur. Ayrıca, toplumsal cinsiyet eşitliği ve çeşitlilik konusundaki kurumsal ilkemizi ve işyerinde sağlık ve esenlik beyanımızı geliştirdik.

Cinsiyet Çeşitliliği ve Fırsat Eşitliği

Çeşitlilik, bir organizasyonun motivasyonu, yaratıcılığı ve rekabet gücünü sürdürmesi açısından çok önemlidir. Ancak, en gelişmiş pazarlarda bile kadınların eşit eğitim ve istihdama ulaşmaları önünde engeller bulunmaktadır. Kadınlar, istihdamda bile kariyerlerinde ilerlemek için daha az fırsat elde ederler. Bu nedenle, iş dünyasındaki cinsiyet farkının hala dünya çapında bir sürdürülebilirlik sorunu olduğunu söyleyebiliriz. Bu durum sadece genel kabul görmüş modern insan haklarına aykırı olmakla kalmayıp, aynı zamanda işletmeler, ekonomiler ve genel olarak toplum için büyük bir fırsat kaybıdır. Bu sebeple, ayrımcı uygulamaların ortadan kaldırılması, hem küresel, sürdürülebilir bir kalkınmanın sağlanması hem de iş başarısı için kilit bir önceliktir.

Sigorta sektörü, kadın istihdam oranlarının oldukça yüksek olması nedeniyle diğer sektörlerle kıyasla cinsiyet farkı açısından ayrı bir yere sahiptir. Bununla birlikte, nicel bir denge sağlamak, eşitlik anlamına gelmez. Bu nedenle çeşitlilik ve fırsat eşitliği hâlâ üstesinden gelmeye çalıştığımız sorunlardır.

Eureko Sigorta olarak, Birleşmiş Milletler İnsan Hakları Evrensel Beyannamesi, Uluslararası Çalışma Örgütü Sözleşmeleri ve Kadının Güçlenmesi Prensiplerini Toplumsal Cinsiyet Çeşitliliği ve Fırsat Eşitliği konusundaki kurumsal politikalarımızın temeli olarak kabul ediyoruz.

Eureko Sigorta olarak, çalışanlarımıza veya paydaşlarımıza ırk, din, inanç, felsefe, siyasi görüş, sosyal veya medeni durum, cinsiyet, yaş ve benzeri nedenlerle ayrımcı davranışlarda bulunulmasına asla müsamaha

göstermeyiz. Bu doğrultuda çalışanlarımıza yönelik taciz, mobbing, kötü muamele gibi ayrımcı ve düşmanca davranışların hiçbirini göz ardı etmiyoruz. Çalışanlarımızın böyle bir durumda şikayetlerini iletebilecekleri süreç ve kanalları tanımladık. Raporlama döneminde ayrımcı davranışlar nedeniyle herhangi bir şikâyet almadık.

2021 yılında kadın çalışanlarımız toplam iş gücümüzün %57'sini oluşturdu. Kadın yöneticiler orta düzey yönetimin %45'ini ve üst düzey yöneticilerin %25'ini oluşturmaktadır. Aktüerya veya Risk Kontrol gibi sigorta uzmanlığı pozisyonlarının %62,5'i ve BT rollerinin %55'i kadın çalışanlar tarafından yürütülmektedir.

Yıl içinde terfi ettirilen çalışanların %60,5'i ve ilk kez yöneticiliğe terfi eden çalışanların %59,4'ü kadın çalışanlardan oluşmaktadır.

Ücretlendirme, toplumsal cinsiyet eşitliği sorununun ana unsurlarından bir tanesidir. Bu riski ortadan kaldırmak için eşit işe eşit ücret politikası benimsiyoruz, yani aynı işi yapan tüm çalışanlar aynı maaşı alıyor. Ancak, kıdem nedeniyle baz maaşlarda farklılıklar olabilmektedir. Ücret istatistiklerinin analizi, erkek çalışanların toplam yıllık net ücret bazında kadın çalışanlardan %29, medyan ücret düzeyinde ise %22 daha fazla aldığını gösteriyor. Cinsiyet ve ücret farkının kök nedenlerini daha iyi anlamak için, ücret seviyelerine göre çalışan demografisini





Yıl içinde terfi ettirilen
çalışanların

%60,5'i

ve ilk kez yöneticiliğe
terfi eden çalışanların

%59,4'ü

kadın çalışanlardan
oluşmaktadır.

Cinsiyete göre İşgücü



● Kadın	%57 - 398
● Erkek	%43 - 297

de analiz ettik. Bu kapsamda en yüksek maaş diliminde çalışanların %44'ü kadın iken, kadın çalışanların oranı üst-orta ücret diliminde %56, alt-orta ücret diliminde %53 ve alt maaş diliminde %78'dir. İstatistikler, kadın çalışanların üst düzey rolleri daha fazla üstlenmelerini sağlamak için daha fazla önlem almamız gerektiğini gösteriyor. Bu nedenle ES-Improvers Çalışma Grubu, özellikle COVID-19 durumunun kadın çalışanlar üzerinde daha fazla stres yarattığını düşünerek kariyer gelişimi ve iş-yaşam dengesi uygulamalarını içeren bir dizi uygulanabilir eylem üzerinde çalıştı.

Örneğin, çoğu durumda hamile olmak, kadın adayların Eureko Sigorta dışında yeni bir işe başvurmalarına şeffaf bir engel oluşturmaktadır. Çocuk bekleyen yeni adayları hem hiç düşünmeden işe alıyor hem de uzaktan da tam olarak çalışabilmelerine olanak sağlayarak onları destekliyoruz. Tüm çalışanlara 16 haftalık annelik izni verilir ve Sosyal Güvenlik Kurumu'nun ödeme gecikmelerini beklemeden ücretlerinin tamamı ödenir. Bu çalışanlar, çalışmaya başladıkları andan itibaren herhangi bir bekleme süresi olmaksızın sigortalılık planının bir parçası olarak analık sigortasına hak kazanırlar. Doğum yaptıklarında, yenidoğana doğum hediyeleri ile birlikte doğrudan sağlık sigortası sağlıyor. Ayrıca okul çağından küçük çocuğu olan kadın çalışanlarımıza da yarı zamanlı çalışma taleplerini onaylayarak destek oluyoruz. Ayrıca pandemi kısıtlamaları nedeniyle kreş hizmeti alamayan kadın çalışanlar, çalışma saatlerinde daha fazla esnekliğe sahip oldular.

Kadın Girişimci Desteği

Faaliyetlerimizdeki dahil etme uygulamalarının yanı sıra kadın girişimcilerin ekonomiye dahil edilmesini de destekliyoruz. Bu amaçla 2021 yılında kadın girişimci müşteriler için bir asistans hizmet paketi geliştirdik. Bu hizmet paketi ile kadın girişimcilere yönetim ve liderlik becerilerini geliştirmeleri için ücretsiz eğitimler ve sağlık destek hizmetleri sunuyoruz.



Yetenek Gelişimi

Sigorta sektörü, yüksek düzeyde bir düzene sahip ancak aynı zamanda çok dinamik bir iştir. Uzmanlık uzun zaman alır ve iş başında eğitim gerektirir. Bu nedenle, yetenekleri geliştirmek ve sürdürmek, doğru kişiyi işe almak kadar önemlidir.

Çalışanların yetkinliklerini ve mesleki kapasitelerini artırmak için eğitim programlarını temel araç olarak kullanırız. Çalışanlarımıza teknik eğitimler, kişisel gelişim eğitimleri, liderlik eğitimleri gibi iş stratejileri ve çalışanların özel eğitim ihtiyaçları doğrultusunda yıllık olarak planlanan birçok iç ve dış eğitim programı sunuyoruz. Çalışanlarımız da Achmea'nın eğitim programlarından yararlanmaktadır.



ÇALIŞAN EĞİTİMİ	2018	2019	2020	2021
Katılımcı Sayısı	363	556	518	679
Toplam Eğitim Saatleri (kişi saat)	32.197,5	26.043,3	14.616,8	19.860



Çalışan Güvenliği, Sağlığı ve Refahı

Çalışanlara güvenli bir iş yeri sağlamak, çalışan sağlığını ve refahını korumak işverenin başlıca sorumluluklarıdır.

Sorumlu bir sigortacı olarak, hiçbir riskin hafife alınmaması gerektiğine inanıyoruz. Bu nedenle sağlık ve güvenlik risklerini ciddi bir şekilde yönetiyor, sigorta operasyonları yüksek riskli süreçler gerektirmese de çalışanlarımızın mesai saatleri içinde önlenemez nedenlerle sağlık ve güvenlik sorunları yaşamasına müsamaha göstermiyoruz.

Hem işveren hem de çalışan temsilcilerinin yanı sıra İK temsilcisi, Tesis Yönetimi temsilcisi, güvenlik uzmanları ve işyeri doktorundan oluşan Sağlık ve Güvenlik Komitesi stratejik karar alma organı olup, çalışan sağlığı ve güvenliği programının yönetiminden Satın Alma ve Tesis Yönetimi Departmanı bünyesinde görevlendirilen güvenlik uzmanlarımız ve iş yerimiz sorumludur. İSG uygulamaları mevzuat gereklilikleri doğrultusunda planlanır ve güvenlik uzmanları tarafından kapsamlı risk değerlendirmeleri yürütülür. Bu doğrultuda

fiziki koşulları sürekli iyileştiriyor, gerekli donanımları sağlıyor, eğitimler ve periyodik sağlık kontrolleri yapıyoruz.

Çalışanlarımız, sınıfının en iyisi hizmeti alabilmeleri için genişletilmiş kapsamlı özel sağlık sigortasından yararlanmaktadır. Bununla birlikte, konsültasyonlar, temel sağlık kontrolleri ve küçük yaralanmalar için ilk yardım gibi yerinde tıbbi hizmetler de alabilirler.

2021 yılında eğitimler sırasında COVID-19 risklerini önlemek için online İSG eğitimleri geliştirdik. 260 çalışana genel sağlık, güvenlik, hijyen, bağımlılıklardan korunma, kişisel koruyucu donanım gibi konularda toplam 780 kişi saat İSG eğitimi verdik. Her 50 çalışandan biri, acil müdahale konusunda uzmanlaşmak için kurslara katılmakta, her 20 çalışandan biri, Çalışma ve Sosyal Güvenlik Bakanlığı tarafından yetkilendirilmiş eğitim uzmanlarından ilk yardım kursları almaktadır.

Alınan tüm önlemler ve çalışan bilinci sonucunda son 4 yıldır kayıp zaman veya meslek hastalığına neden olan herhangi bir olayla karşılaşmadık.

Geçen yıl, çalışan refahı ile ilgili beyanımızı yayınladık. Raporlama döneminde, COVID-19 dönemi ekstra strese neden olduğu için refah ve iş/yaşam dengesine olan odağımızı artırdık. Çalışanlara ve ailelerine fizyolojik destek sağlayan online

Eureko Talks seminerleri düzenledik. Stres ve iş/yaşam dengesi sorunları yaşayan çalışanlar için ücretsiz fizyolojik destek hattı kurduk. Çalışanlarımızı yıllık izinlerini dinlenmeye, ruhen ve bedenen yenilenmeye teşvik ettik.



İSG EĞİTİMLERİ	2018	2019	2020	2021
Katılımcı Sayısı	337	131	60	260
Toplam Eğitim Saatleri (kişi saat)	842,5	327,5	180	780

Sürdürülebilirliđi İřimizin Tüm Alanlarına Yerleřtirme Tutkumuz





Sürdürülebilir sigorta uygulamalarının hem sigortacılar hem de toplum için karşılıklı fayda sağladığına inanıyoruz. Sürdürülebilir sigorta, sürdürülebilir kalkınmayı destekler, oluşturulan poliçe ücretleri, sigortacıların iş başarısını destekler ve sonunda sürdürülebilir kalkınmayı daha da destekleyen sürdürülebilir yatırımlara aktarılır.

Etkimizi Hasar İşlemlerine Yaygınlaştırmak

Taahhüdümüze uygun olarak, 2021 yılında Otomatik Hasar Birimimiz, taleplere yaklaşımlarında kapsamlı bir revizyona başladı. Bu birimimiz servislerden hasarlı parçaları toplayarak, tamir ederek ve tekrar kullanılabilir parçalar yaparak, tamir oranlarını artırmak ve parça değişimlerini azaltmak için özel kapsamlı servislerle çalışırlar, buna mobil onarım servisi adı verilir. 56

ilde 200'e yakın servis ağı ile bu hizmeti vermekteyiz. Bu süreçle 2021 yılında 6.829 parça yeniden kullanılabilir hale getirilerek hem maliyetleri (15 Milyon TL'den fazla) hem de plastik ve diğer malzeme atıklarını azalttık. Ayrıca tamiri yapılamayan parçalar (2021 yılının ilk 10 ayında 163,647 adet) geri dönüşüm tesislerine yönlendirilmekte ve ayrıca bizim için ek bir iş ağı oluşturulmaktadır.



Sağlık ve Refahı Desteklemek

Sağlık sisteminin önemli bir unsuru olan sigorta ürünleri, düşük gelirli bireyler de dahil olmak üzere toplumun büyük bir bölümünü sağlık sistemine entegre ederek, aşılama, kan, organ ve doku bağışını teşvik ederek, kronik ve bulaşıcı hastalıklar konusunda farkındalık yaratarak ve destekleyici sağlık kurum ve profesyonellerini destekleyerek SKA 3 Sağlıklı ve Kaliteli Yaşamı desteklemektedir.

Tamamlayıcı sağlık sigortası planları, özel sağlık sigortası planına kıyasla daha fazla kişinin daha uygun bir maliyetle sosyal güvenlik sisteminin ötesinde genişletilmiş hizmetler almasında benzersiz bir rol oynamaktadır. Uygulamamızda 0-69 yaş arası ve sosyal güvenlik kapsamına giren herkes tamamlayıcı sağlık sigortası yaptırmaktadır. Bu planlar, bireylerin daha büyük bir planla kapsanmasını sağlamakla kalmaz, aynı zamanda sosyal güvenlik sistemi üzerindeki stresi ve maliyetleri azaltarak daha geniş bir ekonomik etki yaratır. Bireysel sigortalarda lehtar sayısı 11.802, grup sigortalılarında bu sayı 4.147'dir.

Sağlık sigortası planlarımız kapsamında koruyucu sağlık uygulamalarını destekliyoruz. Bireyleri çeşitli hastalıklardan koruyan, yaşam kalitesini artıran, hastalık ve ölüm risklerini önemli ölçüde azaltan aşılama, buna güzel bir örnek teşkil etmektedir. Sigorta planlarımız, tüm çocukluk aşılarını ve ailelerin veya kurumsal sigorta planı sorumlularının talebi üzerine kişiye özel aşı planlarını kapsar. Ayrıca grip aşısı kampanyaları düzenliyoruz.

Organ nakli, çeşitli hastalıkları ve sakatlıkları tedavi etmek için hayati bir cerrahi operasyondur. Ancak, uygun bağışçı bulmak zordur. Organ, doku veya kan bağışı konusunda farkındalığı artırmak için, yapay ekstremite ameliyatları dahil olmak üzere nakil maliyetlerinin karşılanması yanı sıra bilinçlendirme kampanyalarını da destekliyoruz.



COVID-19 Müdahalesi



YARINLARIMIZ SAĞLIKLA YEŞERİYOR

Daha sağlıklı bir çevre ve geleceğimiz için COVID-19 tedavisi görmüş her çalışanımız adına TEMA Vakfına beş fidan bağışlıyoruz.



Bir sigorta şirketi ve sorumlu bir işveren olarak Türkiye'de ilk COVID-19 vakalarının ortaya çıkmasıyla gerekli önlemleri aldık. İlk olarak, sistemlerimizi hızla evden çalışacak şekilde uyarladık. Hem çalışanlarımızı hem de müşterilerimizi desteklemek için sağlık yardım sistemlerimizi geliştirdik. Çalışanlarımız ve yakınları arasındaki enfeksiyon vakalarını yakından izledik, onlara rehberlik sağladık.

Ayrıca COVID-19'a yakalanıp iyileşen çalışanlarımızı kutlamak için TEMA'ya her bir kişi için 5 ağaç bağışlamaya başladık.

COVID-19 müdahalesini desteklemek için COVID ile ilgili sağlık bakım maliyetlerini politika planlarımıza dahil ettik. Bu kapsamda tüm sektör ödemesinin 402 milyon TL'ye yaklaştığı bir dönemde müşterilerimize 7,7 milyon TL COVID-19 tedavi masrafı ödedik.

Çiftçileri Sürdürülebilirlik ile Buluşturmak

Eureko Sigorta olarak kâğıt üzerinde bir poliçeden veya bir web sitesinde bir tıklamadan daha fazlası olmayı hedefliyoruz, müşterilerimizin her zaman daha iyi yarınları beklmelerini sağlayan güvenilir yüz olmayı amaçlıyoruz. Bu nedenle, önceki yıllarda olduğu gibi yerel odalar aracılığıyla tarım üreticilerine ulaşarak farkındalık yaratmak, sigorta seçenekleri hakkında genel bilgi birikimini artırmak ve hasar durumlarında sigortalıya haklarını bildirmek için çalışmalarımızı sürdürdük.

Çiftçilerle iş birliği çalışmalarımızda belirlediğimiz hedefler şöyledir;

- Tarım sektörü için en çok tercih edilen sigorta şirketi olmak,
- Yenilikçi ürünler geliştirerek ve müşteri portföyünü genişleterek fark yaratmak,
- Sürdürülebilir tarım konusunda sektördeki yenilikçi uygulamaları destekleyecek ortak projeler geliştirmek,
- Müşteri segmenti bazında tarım sigortası geliştirmek.

Sürdürülebilir tarım sistemleri; doğal kaynak tasarrufu sağlaması, çiftlikten daha az girdi gerektirmesi, hastalık ve haşerelerin iç dinamikler sayesinde daha iyi kontrol edilmelerini sağlaması nedeniyle son derece önemlidir. Bu nedenle uygulamalarımızla sürdürülebilir tarımı destekliyoruz.

Yeni Sera Ürünü

Gıda güvenliği açısından, iklim değişikliği ve artan nüfus nedeniyle günümüzde sürdürülebilir bir tedarik zinciri kurmak bir zorunluluk haline geldi. Bu noktada topraksız tarım gibi son teknoloji tarımsal faaliyetlere ağırlık verilmesi ve bu yatırımların desteklenmesi son derece önemlidir.

Modern sera tesisleri yıl boyunca sürekli üretim yapabilmeleri nedeniyle birim alanda daha fazla bitki yetiştirmekte; bu sayede toprakta yapılan üretime göre daha yüksek verim ve kalitede ürünler elde edilmektedir. Öte yandan uygun iklim koşulları sağlanarak yeterli ve dengeli bitki besleme programlarının uygulanması seralarda ürün miktar ve kalitesinin artırılmasında etkilidir. Besin solüsyonu doğrudan bitkinin kök bölgesine verildiği için kullanılan su ve gübrenin verimi artmakta ve dolayısıyla daha az su ve gübreye ihtiyaç duyulmaktadır.

Bu segmentte tarım sigortalarının yanı sıra TARSİM dışı teminatlarda da ilerlemeye önem veriyoruz. Bu yıl 27 müşterimize yeni sera ürünü sunmaya başladık, bu sayede onların sürdürülebilir tarım çabalarını destekledik.



Güneş Enerjisi ve Biyogaz Yatırımları

Modern tarım tesisleri için enerjinin önemi, üretim maliyetleri üzerindeki doğrudan ve önemli etkisi ve iklim ve çevresel etkilerin azaltılmasına yönelik eğilimler nedeniyle giderek artmaktadır. Öte yandan, yeni nesil tarımsal kredi modellerinde sürdürülebilir tarım uygulamalarına ayrıcalık tanınması, modern tarım işletmeleri için yenilenebilir enerji yatırımlarını avantajlı kılıyor.

Bu doğrultuda tarım sigortası müşterilerimizi sürdürülebilir tarım uygulamalarına yönlendirecek çalışmalar yürütüyoruz. Örneğin hayvan gübresinin çevresel etkilerinin kontrol altına alınması ve gübre atıklarından enerji üretilmesi için modern hayvancılık tesislerinde biyogaz tesislerinin kurulmasını destekliyoruz. Bu amaçla tarım sigortası sağladığımız müşterilerimiz için bilgilendirme faaliyetleri yürütmekteyiz.

Tarımsal üretimde çeşitli proseslerde kullanılan enerjinin güneş enerjisinden üretilmesini destekliyoruz. Bu doğrultuda tarım sigortası uygulamalarının yanı sıra üreticilerin enerji yatırımlarını da sigortalatmaya başladık. Dönem içinde, sebze üretimi yapan müşterilerimizin sulama süreçlerinde güneş enerjisi kullanmanın avantajları konusunda farkındalıklarını artırmak amacıyla bilgilendirme çalışmaları gerçekleştirdik.

Tarım sigortaları müşteri portföyümüzü katma değerli hizmetlerle geliştirmek, sürdürülebilir enerji yatırımlarını teşvik etmek ve bu yatırımları güvence altına almak için önümüzdeki dönemde meyve üreticilerine yönelik bilgilendirme çalışmaları yapacağız. Hollanda Büyükelçiliği ile ortaklaşa düzenleyeceğimiz etkinliklerle üreticileri yeni tarımsal üretim teknikleri hakkında bilgilendireceğiz.



Dijital Çağda Sigortacılık

Sigorta hizmetleri prosedürel ve çoklu onaylara ve veri doğrulamalarına dayanır. Dijitalleşme ve akıllı sistemler sigortacılık sürecinde verimlilik sağlıyor. Bu doğrultuda hizmet süreçlerimizde bu teknolojileri kullanıyor, yeni uygulama araştırmaları yapıyor ve müşteri odaklı ürün ve hizmetler sunuyoruz.

Police oluşturma bizim için kritik bir süreçtir. Bu süreci verimli bir şekilde yürütmek ve tutarlı sonuçlar elde etmek için, taahhüt sırasında risk değerlendirmesi için akıllı bir sistem kullanıyoruz. Böylece hükümleri daha hızlı ve daha az insan gücüyle onaylıyoruz.

Raporlama döneminde müşterilerimize dijital kanallardan e-police sağlamak için yeni bir proje başlattık. Bu uygulama sayesinde daha az belge basıp operasyonların çevresel ve iklimsel etkilerini azaltacak, daha yalın ve verimli operasyonlar oluşturacak ve aynı zamanda maliyetleri düşürecek. Bu proje için şu anda kullanıcı arayüzleri geliştirmek ve bu uygulamaya daha fazla sigorta hizmeti dahil etmek için çalışıyoruz. Bu uygulama ile police basma uygulamalarını üçte bir oranında azaltmayı hedefliyoruz.

Yapay zekâ yatırımımızın bir uzantısı olarak hizmet süreçlerinde robotik teknolojilerin kullanılması için çalışıyoruz. Robotik sistemlerle tüm standartlaştırılmış ve tekrarlayan süreçleri dijitalleştirdik, daha az insan etkileşimi ile daha yalın ve esnek hasar ödeme süreçleri tasarladık. 2021 yılında 7.891 ev hasarı vakası dijital sistemler aracılığıyla kapatıldı. 157.820 km eksper ziyaretini önledik, vaka kapatma süresini 17 günden 5 güne indirdik,

ortalama müşteri arama sayısını 20'den beşe indirdik ve müşteriler için değerli bir zaman tasarrufu sağladık. Ayrıca uzman çalışma saatlerini azaltarak 3,2 milyon TL maliyeti azalttık. 2022 yılında dijital sigorta hizmetlerini %5 artırmayı hedefliyoruz.

Dijital süreçlerimizi iyileştirmek için "Robotik Koordinatörlüğü" adı verilen yeni bir görev başlattık. Bu görevi yürüten iş arkadaşlarımız robotik işlemleri sürekli olarak analiz edip test ediyor ve hata değerlendirmeleri yapıyorlar. Bu yeni görev aynı zamanda çalışan geliştirme çabalarımızın bir sonucudur; bu sorumlulukları alan arkadaşlarımız daha önce operasyonel görevlerden sorumluydu. Operasyonel görevlerinin robotik süreçlere aktarılmasıyla birlikte daha katma değerli, insan ilgisi gerektiren rollere geçiş yaptılar. Bu çalışmalarla robotik süreçlerimizi önemli ölçüde iyileştiriyoruz. Örneğin, bu kontroller police yenileme süreçlerindeki hataları önledi ve 2022 yılı için 3.200 police yenilemesi gerçekleştirildi.

Müşteri ve çalışanla ilgili süreçleri tamamlayarak BT altyapımızı da güncelledik. Bölgelerde bulunan 11 eski sunucu ve data domain cihazı kullanımdan kaldırılarak İstanbul merkezde bulunan 1 yeni sunucu ile birleştirilmiştir. Bu operasyonla, Bölgelerdeki şubelerin enerji tüketimini ve karbon ayak izini de azaltmayı hedefledik. Ayrıca 5 yıldan eski 210 mobil cihaz (dizüstü ve tablet PC) daha yeni cihazlarla değiştirilmektedir. 500 sabit sürücü güvenli bir şekilde silinerek başlanmak üzere hazırlandı. Bu sürecin 2022 yılında tamamlanması planlandı.





Performans Verileri

FINANSAL & OPERASYONEL PERFORMANS	2018	2019	2020	2021
Prim Üretimi (Milyon TL)	1.522,30	1.466,82	1.836,04	2.565,44
<i>Kaza</i>	38,28	60,44	56,47	62,34
<i>Sağlık</i>	152,99	77,60	128,70	146,70
<i>Motorlu Taşıtlar</i>	270,81	286,52	291,12	375,25
<i>Uçaklar</i>	4,31	84,00	2,44	4,68
<i>Gemiler</i>	13,77	12,97	17,25	21,90
<i>Toplu Taşıma</i>	30,71	26,48	36,30	48,05
<i>Yangın ve Doğal Afetler</i>	554,29	542,34	749,58	928,94
<i>Genel Kayıplar</i>	234,58	239,14	305,93	488,03
<i>Motorlu Taşıtlar Sorumluluğu</i>	146,65	135,16	155,31	168,46
<i>Uçak Sorumluluğu</i>	6,09	6,48	8,63	8,94
<i>Genel sorumluluk</i>	40,41	46,18	51,54	64,16
<i>Kredi</i>	2,22	2,06	1,71	2,05
<i>Finansal Kayıplar</i>	24,52	23,64	28,00	242,28
<i>Hukuki Koruma</i>	2,65	2,96	3,07	3,66
Teknik Kar (Milyon TL)	79,13	122,81	113,40	31,50
Özkaynak Karlılığı (%)	-	19,20	18,10	28,40
Toplam Varlıklar (Milyon TL)	1.920,61	2.132,38	2.439,64	3.520,17
Üretilen Doğrudan Ekonomik Değer (Milyon TL)	-	1.466,82	1.836,04	2.565,44
Dağıtılan Doğrudan Ekonomik Değer (Milyon TL)	-	405,77	541,58	569,40
<i>Operasyonel Maliyetler</i>	-	166,02	224,79	105,20
<i>Maaşlar&Çalışanlara Sağlanan Sosyal Haklar</i>	-	123,34	148,40	216,76
<i>Ödenen Kar Payı (Temettü)</i>	-	0,00	0,00	0,00
<i>Ödenen Vergi</i>	-	116,28	168,20	247,19
<i>Bağış ve Sponsorluklar</i>	-	0,14	0,19	0,25
Korunan Doğrudan Ekonomik Değer (Milyon TL)	-	1.061,05	1.294,46	1.996,04
Devletten Alınan Teşvikler (Milyon TL)	0,00	0,00	0,00	0,00
Kadın - Erkek Çalışan Medyan Maaş Oranı (%)	-	71,40	71,82	78,00

ÇEVRESEL PERFORMANS	2018	2019	2020	2021
Doğrudan Enerji Tüketimi (kWh)	3.468.800,03	3.281.193,96	2.021.069,48	2.433.176,15
<i>Doğalgaz</i>	1.360.587,59	1.192.685,96	800.161,26	907.927,53
<i>Motorin</i>	2.012.762,43	1.993.058,01	695.933,23	1.487.068,62
<i>Benzin</i>	95.450,00	95.450,00	524.975,00	38.180,00
Dolaylı Enerji Tüketimi (kWh) - Elektrik	1.173.434,69	1.376.563,68	122.209,53	89.669,76
Toplam Enerji Tüketimi (kWh)	4.642.234,71	4.657.757,64	2.143.279,01	2.522.845,91
Enerji Yoğunluğu				
<i>Çalışan Başına (kWh/sayı)</i>	9.086,59	7.541,58	2.940,67	3.402,44
<i>Çalışma Alanı Başına (kWh/m²)</i>	345,29	346,33	155,86	181,90
<i>Prim Üretimi Başına (kWh/milyon TL)</i>	2.948,68	3.069,44	1.103,53	921,76
Sera Gazı Emisyonu (Ton CO ₂ e)	2.108,13	2.137,99	710,52	827,68
<i>Kapsam 1</i>	782,49	746,74	450,37	527,35
<i>Kapsam 2</i>	544,98	639,32	56,76	41,65
<i>Kapsam 3</i>	780,66	751,93	203,40	258,68
Sera Gazı Emisyonu Yoğunluğu (Kapsam 1 + Kapsam 2)				
<i>Çalışan Başına (Ton CO₂e/sayı)</i>	2,57	2,22	0,67	0,75
<i>Çalışma Alanı Başına (Ton CO₂e/m²)</i>	0,10	0,10	0,04	0,04
<i>Prim Üretimi Başına (Ton CO₂e/milyon TL)</i>	0,83	0,90	0,25	0,20
Su Tüketimi (m ³)	162.150,00	169.968,00	47.471,00	2.040,00
Su Yoğunluğu				
<i>Çalışan Başına (m³/sayı)</i>	328,24	284,70	68,90	2,94
<i>Çalışma Alanı Başına (m³/m²)</i>	12,47	13,07	3,65	0,16
<i>Prim Üretimi Başına (m³/milyon TL)</i>	106,52	115,88	25,86	0,80
Atık Üretimi (Ton)	28,60	30,10	13,60	
<i>Tehlikesiz</i>	28,68	30,15	13,60	2,16
<i>Tehlikeli</i>	0,60	0,40	0,11	0,10
Atık Yoğunluğu				
<i>Çalışan Başına (Kg/sayı)</i>	59,27	51,17	19,90	3,25
<i>Çalışma Alanı Başına (Kg/m²)</i>	2,25	2,35	1,05	0,17
<i>Prim Üretimi Başına (Kg/milyon TL)</i>	19,23	20,83	7,47	0,88



SOSYAL PERFORMANS	2018	2019	2020	2021
ISG Eğitimleri				
<i>Toplam Katılımcı Sayısı</i>	337,00	131,00	60,00	260,00
<i>Toplam Eğitim Saati (kişixsaat)</i>	842,50	327,50	180,00	780,00
ISG Kurulu Sayısı	1,00	1,00	1,00	1,00
ISG Kurulu Üye Sayısı	15,00	15,00	15,00	13,00
ISG Kurulunda Yer Alan Çalışan Temsilcisi Sayısı	7,00	7,00	7,00	3,00
Yaralanma Oranı	0,00	0,00	0,00	0,00
Kayıp Zamanlı Yaralanma Oranı	0,00	0,00	0,00	0,00
Mesleki Hastalık Oranı	0,00	0,00	0,00	0,00
İşle İlgili Ölüm Sayısı	0,00	0,00	0,00	0,00
Çalışan Eğitimleri				
<i>Çalışan Eğitim Katılımcı Sayısı</i>	363,00	556,00	518,00	679,00
<i>Toplam Eğitim Saati (kişixsaat)</i>	32.197,50	26.043,30	14.616,80	19.860,00
<i>Çalışan Başına Eğitim Saati (saat/kişi)</i>	65,18	43,62	21,22	28,58

ÇALIŞAN DEMOGRAFİSİ	2021
Toplam İşgücü (Sayı)	695
<i>Kadın</i>	398
<i>Erkek</i>	297
Kategori Bazında Doğrudan İstihdam (Sayı)	
<i>Aylık Ücretli Çalışanlar</i>	695
<i>Kadın</i>	398
<i>Erkek</i>	297
<i>Saat Ücretli Çalışanlar</i>	0
Sözleşme Türü Bazında Doğrudan İstihdam (Sayı)	
<i>Belirsiz Süreli Sözleşme</i>	695
<i>Kadın</i>	398
<i>Erkek</i>	297

ÇALIŞAN DEMOGRAFİSİ	2021
<i>Belirli Süreli Sözleşme</i>	0
<i>Kadın</i>	0
<i>Erkek</i>	0
Eğitim Düzeyine Göre Doğrudan İstihdam (Sayı)	
<i>İlköğretim</i>	1
<i>Lise</i>	29
<i>Üniversite</i>	665
Yaş Gruplarına Göre Doğrudan İstihdam (Sayı)	
<i>Kadın</i>	
<i>18-30</i>	118
<i>30-45</i>	254
<i>45+</i>	26

ÇALIŞAN DEMOGRAFİSİ	2021
<i>Erkek</i>	
<i>18-30</i>	56
<i>30-45</i>	205
<i>45+</i>	36
Üst Yönetim Yapısı (Sayı)	8
<i>Kadın</i>	2
<i>18-30</i>	0
<i>30-45</i>	2
<i>45+</i>	0
<i>Erkek</i>	6
<i>18-30</i>	0
<i>30-45</i>	1
<i>45+</i>	5
Orta Düzey Yönetim Yapısı (Sayı)	
<i>Kadın</i>	18
<i>18-30</i>	0
<i>30-45</i>	13
<i>45+</i>	5
<i>Erkek</i>	22
<i>18-30</i>	0
<i>30-45</i>	10
<i>45+</i>	12
Çalışan Sirkülasyonu (%)	14,98
<i>Kadın</i>	9,42
<i>Erkek</i>	5,57

ÇALIŞAN DEMOGRAFİSİ	2021
Çocuk İznine Ayrılan Çalışan Sayısı	21
<i>Kadın</i>	21
<i>Erkek</i>	0
Çocuk İzninden Dönen Çalışan Sayısı	19
<i>Kadın</i>	19
<i>Erkek</i>	0
Doğum İzninden Döndükten Sonra Son 12 Aydır İşten Ayrılmayan Çalışan Sayısı	19
Doğum Sonrası Yarı Zamanlı Çalışma Hakkından Faydalanan Kadın Çalışan Sayısı	2
Toplu Sözleşme Kapsamında Çalışan Sayısı	19
Engelli Çalışan Sayısı	17
<i>Kadın</i>	4
<i>Erkek</i>	13
Yönetim Kurulu Kadın Üye Sayısı	1
Bilgi Teknolojileri Pozisyonlarındaki Kadın Çalışan Oranı (%)	55
Sigorta Uzmanlık Pozisyonlarındaki Kadın Çalışan Oranı (Aktüerya, Risk Hesaplamaları vb.) (%)	63
Yıl İçinde Terfi Edilen Çalışanlarda Kadın Oranı (%)	61
Yıl İçinde İlk Kez Yönetici Görevlerine Yükseltilen Çalışanlarda Kadın Oranı (%)	59
En Yüksek Ücret Çeyreğinde Kadın Çalışan Oranı (%)	44
Üst-Orta Ücret Çeyreğinde Kadın Çalışan Oranı (%)	56
Alt-Orta Ücret Çeyreğinde Kadın Çalışan Oranı (%)	53
Alt Ücret Çeyreğinde Kadın Çalışan Oranı (%)	78



GRI İçerik İndeksi

Açıklama	Açıklamalar ve Sayfa Numaraları
GRI 101: Temel 2016	
GRI 102: Genel Göstergeler 2016	
Kurumsal Profil	
102-1	Rapor Hakkında (s.1)
102-2	Eureko Sigorta Hakkında (s.6, s.8)
102-3	İletişim (s.40)
102-4	Rapor Hakkında (s.1); Eureko Sigorta Hakkında (s.9-10)
102-5	Eureko Sigorta Hakkında (s.8)
102-6	Eureko Sigorta Hakkında (s.8-11)
102-7	Eureko Sigorta Hakkında (s.8), Performans Verileri (s.37)
102-8	Performans Verileri (s.37) Eureko Sigorta operasyonları, istihdam açısından mevsimsel değişkenlik gösteren iş kollarını içermemektedir. Çalışan demografik veri hesaplamaları, yıl sonu itibarıyla çalışan sayısına göre yapılır.
102-9	Eureko Sigorta bir finans şirketi olduğu için operasyonlarımıza hizmet veren tedarikçiler ve müşterimize hizmet verdiğimiz iş ortakları olarak gruplandırılacak çok yalın bir tedarik zinciri yapısına sahip olduğunu varsayıyoruz. Birinci grup tedarikçiler; tesis yönetimi, catering, ulaşım, kargo, araç kiralama vb. hizmetleri veren firmalardan oluşmaktadır. Bu tedarikçilerin tamamı orta veya büyük ölçekli yerel firmalardır ve sayıları azdır. İş ortakları söz konusu olduğunda, çoğunlukla bireylerden ve küçük ölçekli şirketlerden (tıp doktorları, eczaneler, teknisyenler, uzmanlar gibi) orta ve büyük ölçekli şirket ve kurumlara kadar (hastaneler, yardım şirketleri gibi) çeşitlilik gösteren bir yapıya sahip olan yardım, bakım ve sağlık hizmeti sağlayıcılarıdır. Sayısal olarak tedarikçilerimizin en büyük kısmını iş ortakları temsil etmektedir.
102-10	Dijital Çağda Sigorta (s.35)
102-11	İç Denetim, Risk Yönetimi ve İç Kontrol Faaliyetleri (s.11); Sigorta Ürünleri ve İklim Değişikliği (s.24); Sürdürülebilirliği İşimizin Tüm Alanlarına Yerleştirme Tutkumuz (s.32-33)
102-12	Eureko Sigorta; Sürdürülebilir Kalkınma Hedefleri, Kadının Güçlenmesi İlkeleri, BM Küresel İlkeler, BM İnsan Hakları Evrensel Beyanamesi ve Uluslararası Çalışma Örgütü Sözleşmelerini açık bir şekilde desteklemektedir.
102-13	Eureko Sigorta; Türkiye Motorlu Taahhüt Bürosu, Türkiye Sigorta Birliği, İstanbul Ticaret Odası, Hollanda İşbirliği Derneği, Tarım Sigortaları Havuz İşletmesi gibi birçok kuruma üyedir.
Strateji	
102-14	Liderlerden Görüşler (s.2-4)
102-15	Eureko Sigorta ve Sürdürülebilirlik (s.13-14)
Etik ve Dürüstlük	
102-16	Amaç, Strateji ve Değerler (s.6-7)
102-17	Eureko Sigorta Etik İlkeler Politikası'nda şirket içinde yönlendirme ve ilgiye yönelik mekanizmalar geliştirilmekte ve uygulama biçimleri anlatılmaktadır. Politikaya uygun olarak İK Departmanı rehberlikten, Uyum Görevlisi ise şikayetlerden sorumludur.
Yönetişim	
102-18	Sürdürülebilirlik Yönetişim Yapısı (s.16-18)



Açıklama	Açıklamalar ve Sayfa Numaraları
Paydaş Katılımı	
102-40	Paydaş Katılım Kanalları (s.19)
102-41	Performans Verileri (s.37)
102-42	Paydaş Katılım Kanalları (s.19)
102-43	Paydaşları Sürdürülebilir Yönetime Dahil Etme (s.19)
102-44	Paydaşlarımız tarafından en sık dile getirilen talepler; şirket, finansal performans ve politika üretimi ile ilgili bilgi talepleridir. Bu bilgiler paydaş gruplarına göre çeşitli kanallardan paylaşılmaktadır. Bunun dışında müşterilerimiz genellikle müşteri hizmetleri kanalları aracılığıyla hizmet yenileme, yerleştirme (onboarding) veya iptal için bizimle iletişime geçerler.
Raporlama Uygulaması	
102-45	Rapor Hakkında (s.1)
102-46	Rapor Hakkında (s.1), Eureko Sigorta ve Sürdürülebilirlik (s.13)
102-47	Eureko Sigorta ve Sürdürülebilirlik (s.13)
102-48	Geçmiş dönem raporlarında açıklanan enerji ve emisyon verileri revize edilmiştir.
102-49	Belirgin bir değişiklik yapılmamıştır.
102-50	Rapor Hakkında (s.1)
102-51	Ağustos 2021
102-52	Rapor Hakkında (s.1)
102-53	İletişim (s.40)
102-54	Rapor Hakkında (s.1)
102-55	GRI İçerik İndeksi (s.38-39)
102-56	Bu raporda açıklanan veriler bu raporun amacı doğrultusunda denetlenmemiştir.

"GRI Hizmetler Birimi, Materiality Disclosures Service kapsamında, GRI İçerik İndeksi'nin açıkça sunulduğunu ve 102-40 ve 102-49 arası Açıklamaların raporun uygun bölümlerinde yer aldığını değerlendirmiştir. Bu hizmet raporun İngilizce versiyonu üzerinden gerçekleştirilmiştir."

Öncelikli Konular

Standart	Açıklama	Açıklamalar ve Sayfa Numaraları
İklim Sorumluluğu		
	103-1 Öncelikli Konunun Açıklaması ve Bağlayıcılığı	Eureko Sigorta ve Sürdürülebilirlik (s.13-18), İklim ve Çevre (s.21-25)
GRI 103: Yönetim Yaklaşımı 2016	103-2 Yönetim Yaklaşımı ve Bileşenleri	Eureko Sigorta ve Sürdürülebilirlik (s.13-18), İklim ve Çevre (s.21-25)
	103-3 Yönetim Yaklaşımı Değerlendirmesi	Eureko Sigorta ve Sürdürülebilirlik (s.13-18), İklim ve Çevre (s.21-25)



Standart	Açıklama	Açıklamalar ve Sayfa Numaraları
GRI 302: Enerji 2016	302-1 Organizasyonun Enerji Tüketimi	Performans Verileri (s.36)
	302-3 Enerji Yoğunluğu	Performans Verileri (s.36)
GRI 303: Su ve Kirlenimler 2018	303-1 Paylaşılan Bir Kaynak Olarak Su ile Etkileşim	İklim ve Çevre (s.22-23), Performans Verileri (s.36)
	303-2 Su Deşarjına Yönelik Etkilerin Yönetimi	İklim ve Çevre (s.22-23), Performans Verileri (s.36)
	303-3 Su Çekimi	İklim ve Çevre (s.22-23), Performans Verileri (s.36)
GRI 305: Emisyonlar 2016	305-1 Doğrudan (Kapsam 1) Sera Gazı Emisyonları	İklim ve Çevre (s.22-23), Performans Verileri (s.36)
	305-2 Dolaylı (Kapsam 2) Sera Gazı Emisyonları	İklim ve Çevre (s.22-23), Performans Verileri (s.36)
	305-3 Diğer Dolaylı (Kapsam 3) Sera Gazı Emisyonları	İklim ve Çevre (s.22-23), Performans Verileri (s.36)
	305-4 Sera Gazı Emisyonları Yoğunluğu	İklim ve Çevre (s.22-23), Performans Verileri (s.36)
GRI 306: Atıklar 2020	306-1 Atık Oluşumu ve Atıkla İlgili Belirgin Etkiler	İklim ve Çevre (s.22-23), Performans Verileri (s.36)
	306-2 Atıkla İlgili Belirgin Etkilerin Yönetimi	İklim ve Çevre (s.22-23), Performans Verileri (s.36)
	306-3 Üretilen Atık	İklim ve Çevre (s.22-23), Performans Verileri (s.36)
Sürdürülebilirliğin İş Süreçlerine Dahil Edilmesi		
GRI 103: Yönetim Yaklaşımı 2016	103-1 Öncelikli Konunun Açıklaması ve Bağlayıcılığı	Eureko Sigorta ve Sürdürülebilirlik (s.13-18), Sürdürülebilirliği İşimizin Tüm Alanlarına Yerleştirme Tutkumuz (s.32-35)
	103-2 Yönetim Yaklaşımı ve Bileşenleri	Eureko Sigorta ve Sürdürülebilirlik (s.13-18), Sürdürülebilirliği İşimizin Tüm Alanlarına Yerleştirme Tutkumuz (s.32-35)
	103-3 Yönetim Yaklaşımı Değerlendirmesi	Eureko Sigorta ve Sürdürülebilirlik (s.13-18), Sürdürülebilirliği İşimizin Tüm Alanlarına Yerleştirme Tutkumuz (s.32-35)
GRI 201: Ekonomik Performans 2016	201-4 Devletten Alınan Teşvikler	Performans Verileri (s.36)
GRI 203: Dolaylı Ekonomik Etkiler 2016	203-2 Belirgin Dolaylı Ekonomik Etkiler	COVID-19 Yönetimi (s.33); Sürdürülebilirliği İşimizin Tüm Alanlarına Yerleştirme Tutkumuz (s.32-35)
GRI 207: Vergi 2019	207-4 Ülke Bazında Raporlama	Performans Verileri (s.36)

Standart	Açıklama	Açıklamalar ve Sayfa Numaraları
Sağlık ve Esenlik		
GRI 403: İş Sağlığı ve Güvenliği 2018	403-1 İş Sağlığı ve Güvenliği Yönetim Sistemi	Eureko Sigorta ve Sürdürülebilirlik (s.13-18), Çalışan Güvenliği, Sağlığı ve Esenliği (s.30); COVID-19 Yönetimi (s.33)
	403-2 Hasar Tanımlaması, Risk Değerlendirmesi ve Vaka İncelemesi	Çalışan Güvenliği, Sağlığı ve Esenliği (s.30); COVID-19 Yönetimi (s.33)
	403-3 İş Sağlığı Hizmetleri	Çalışan Güvenliği, Sağlığı ve Esenliği (s.30); COVID-19 Yönetimi (s.33)
	403-4 İş Sağlığı ve Güvenliği Süreçlerine Çalışan Katılımı, Danışma ve İletişim	Çalışan Güvenliği, Sağlığı ve Esenliği (s.30); COVID-19 Yönetimi (s.33); Performans Verileri (s.37)
	403-5 İş Sağlığı ve Güvenliği Eğitimleri	Çalışan Güvenliği, Sağlığı ve Esenliği (s.30); Performans Verileri (s.37)
	403-9 İşle Bağlantılı Yaralanmalar	Çalışan Güvenliği, Sağlığı ve Esenliği (s.30); Performans Verileri (s.37)
	403-10 İşle Bağlantılı Hastalıklar	Çalışan Güvenliği, Sağlığı ve Esenliği (s.30); Performans Verileri (s.37)
Toplumsal Cinsiyet Çeşitliliği ve Fırsat Eşitliği		
GRI 103: Yönetim Yaklaşımı 2016	103-1 Öncelikli Konunun Açıklaması ve Bağlayıcılığı	Eureko Sigorta ve Sürdürülebilirlik (s.13-18), Kapsayıcı İşyeri (s.27-30)
	103-2 Yönetim Yaklaşımı ve Bileşenleri	Eureko Sigorta ve Sürdürülebilirlik (s.13-18), Kapsayıcı İşyeri (s.27-30)
	103-3 Yönetim Yaklaşımı Değerlendirmesi	Eureko Sigorta ve Sürdürülebilirlik (s.13-18), Kapsayıcı İşyeri (s.27-30)
GRI 401: İstihdam 2016	401-1 Yeni İşe Alım ve Çalışan Sirkülasyonu	Performans Verileri (s.37)
	401-3 Doğum İzni	Performans Verileri (s.37)
GRI 404: Eğitim 2016	404-1 Çalışan Başına Eğitim Saati	Yetenek Gelişimi (s.29), Performans Verileri (s.37)
GRI 405: Çeşitlilik ve Eşit Olanaklar 2016	405-1 Çalışanlarda ve Yönetim Organlarında Çeşitlilik	Performans Verileri (s.37)
GRI 406: Ayrımcılık Karşıtlığı 2016	406-1 Ayrımcılık Vakaları ve Alınan Düzeltici Tedbirler	Toplumsal Cinsiyet Çeşitliliği ve Fırsat Eşitliği (s.27-28)



İletişim

Eureko Sigorta Sürdürülebilirlik Raporu 2021 ve sürdürülebilirlik uygulamalarımız hakkında bilgi talepleriniz için bizimle iletişime geçebilirsiniz.

Eureko Sigorta Sürdürülebilirlik Yönetimi ile iletişime geçmek için:

ESSurdurulebilirlik@eurekosigorta.com.tr

T: +0 216 400 10 00

F: +0 216 474 22 90

Adres:

EUREKO SIGORTA A.Ş. GENEL MERKEZ

Altunizade Mahallesi

Ord. Prof. Fahrettin Kerim Gökay Cad.

No:20 34662 Üsküdar / İstanbul

Sürdürülebilirlik Danışmanı ve Tasarım:



www.kiymetiharbiye.com

YASAL UYARI

Eureko Sigorta Sürdürülebilirlik Raporu (Rapor), Eureko Sigorta A.Ş. ("Eureko Sigorta") tarafından GRI (Global Reporting Initiative) Standartları'na uygun olarak hazırlanmıştır. Bu raporda yer alan ve eksiksiz olma vasfını taşımayan tüm bilgiler ve görüşler Eureko Sigorta tarafından sağlanmıştır ve bu rapor amacıyla bağımsız olarak doğrulanmamıştır. Bu rapor sadece bilgilendirme amacıyla hazırlanmış olup herhangi bir yatırım kararı için temel oluşturma amacı taşımaz. Bu raporda yer alan bilgiler Eureko Sigorta hisselerinin satımına ait herhangi bir teklif ya da teklif bir parçasını ya da bu tür bir satış sürecine davet teşkil etmez ve bu raporun yayımlanması ile bu tür bir yasal ilişki kurulmuş sayılmaz. Bu raporun hazırlanma zamanı itibarıyla yer alan tüm bilgiler ve ilişkili belgelerin doğru olduğuna inanılmakta olup bilgiler iyi niyetle açıklanmış ve güvenilir kaynaklara dayanmaktadır. Ancak Eureko Sigorta bu bilgilere ilişkin herhangi bir beyan, garanti veya taahhütte bulunmamaktadır. Buna uygun olarak, Eureko Sigorta veya bağlı hiçbir şirketi ya da onların yönetim kurulu üyeleri, danışmanları veya çalışanları bu rapor kapsamında iletilen herhangi bir bilgi veya iletişimden veya bu raporda yer alan bilgilere dayanan veya yer almayan bir bilgi neticesinde bir kişinin doğrudan veya dolaylı olarak uğrayacağı kayıp ve zarardan sorumlu değildir.



www.eurekosigorta.com.tr